

**КИЇВСЬКИЙ СТОЛИЧНИЙ УНІВЕРСИТЕТ
ІМЕНІ БОРИСА ГРІНЧЕНКА**
Факультет психології, соціальної роботи та спеціальної освіти

Кафедра соціальної педагогіки та соціальної роботи

«ЗАТВЕРДЖУЮ»

Голова Вченої ради
Факультету психології, соціальної роботи
та спеціальної освіти
протокол № 7 від 28.08.2024 р.



(Наталія КЛІШЕВИЧ)

МЕТОДИЧНІ РЕКОМЕНДАЦІЇ

**ДО НАПИСАННЯ ТА ОФОРМЛЕННЯ КВАЛІФІКАЦІЙНИХ РОБІТ
ЗДОБУВАЧІВ ДРУГОГО (МАГІСТЕРСЬКОГО) РІВНЯ ВИЩОЇ ОСВІТИ
СПЕЦІАЛЬНОСТІ 231 «СОЦІАЛЬНА РОБОТА»**

Упорядники:

Лях Т.Л., кандидат педагогічних наук, доцент, завідувач кафедри соціальної педагогіки та соціальної роботи факультету психології, соціальної роботи та спеціальної освіти Київського столичного університету імені Бориса Грінченка

Лютий В.П., кандидат педагогічних наук, доцент, доцент кафедри соціальної педагогіки та соціальної роботи факультету психології, соціальної роботи та спеціальної освіти Київського столичного університету імені Бориса Грінченка

Спіріна Т.П., кандидат педагогічних наук, доцент, доцент кафедри соціальної педагогіки та соціальної роботи факультету психології, соціальної роботи та спеціальної освіти Київського столичного університету імені Бориса Грінченка

Суліцький В.В., кандидат психологічних наук, доцент, доцент кафедри соціальної педагогіки та соціальної роботи факультету психології, соціальної роботи та спеціальної освіти Київського столичного університету імені Бориса Грінченка

Рецензенти:

Савельчук І.Б., професор кафедри соціальних технологій Національного авіаційного університету, доктор педагогічних наук, професор

Петрович В.С., доцент кафедри соціальної роботи та педагогіки вищої школи, Волинського національного університету імені Лесі Українки, кандидат педагогічних наук, доцент

Журавель Т.В., виконавчий директор Всеукраїнського громадського центру «Волонтер», кандидат педагогічних наук

Скіпальська Г.Б., виконавчий директор МБФ «Українська фундація громадського здоров'я» та директор представництва HealthRight International (Право на здоров'я), доктор філософії з галузі знань 23 Соціальна робота за спеціальністю 231 Соціальна робота

Методичні рекомендації до написання та оформлення класифікаційних робіт здобувачів другого (магістерського) рівня вищої освіти спеціальності 231 «Соціальна робота»

«Ухвалено» на засіданні кафедри соціальної педагогіки та соціальної роботи факультету психології, соціальної роботи та спеціальної освіти Київського столичного університету імені Бориса Грінченка (протокол № 17 від 26 серпня 2024 р.)

Завідувач кафедри



Т.Л. Лях

ЗМІСТ

ВСТУП		4
РОЗДІЛ 1	Загальні вимоги до кваліфікаційної магістерської роботи	8
РОЗДІЛ 2	Правила оформлення кваліфікаційної магістерської роботи	19
РОЗДІЛ 3	Виконання кваліфікаційної магістерської роботи	23
РОЗДІЛ 4	Керівництво кваліфікаційною магістерською роботою	28
РОЗДІЛ 5	Рецензування кваліфікаційної магістерської роботи	31
РОЗДІЛ 6	Захист кваліфікаційної магістерської роботи	34
РОЗДІЛ 7	Форми впровадження результатів наукового дослідження	41
СПИСОК ВИКОРИСТАНИХ ДЖЕРЕЛ		44
ДОДАТКИ		45

ВСТУП

Методичні рекомендації з написання кваліфікаційних магістерських робіт призначені для здобувачів освітньо-професійних програм 231.00.01 Соціальна робота, 231.00.02 Соціальна педагогіка та 231.00.03 Моніторинг і оцінка соціальних програм за другим (магістерським) рівнем вищої освіти зі спеціальності 231 Соціальна робота.

У методичних рекомендаціях ґрунтовно висвітлюється вибір теми магістерської кваліфікаційної роботи, організаційно-методичні поради науковим керівникам щодо підготовки, написання та захисту робіт їх здобувачами, поради здобувачам щодо змісту, методики проведення дослідження, написання й оформлення кваліфікаційної магістерської роботи, підготовки до її захисту.

Кваліфікаційна магістерська робота – самостійно виконане і представлене у вигляді тексту наукове дослідження здобувача, що за допомогою теоретичних та емпіричних методів розкриває та обґрунтовує шляхи вирішення локальної проблеми практики соціальної роботи або соціально-педагогічної діяльності.

Метою підготовки та захисту кваліфікаційної магістерської роботи є розвиток та засвідчення належного рівня сформованості у здобувача загальних та спеціальних (фахових) компетентностей фахівця згідно зі Стандартом вищої освіти України другого (магістерського) рівня за спеціальністю 231 Соціальна робота, Професійного стандарту «Фахівець із соціальної роботи» та відповідною освітньою програмою.

При підготовці кваліфікаційної магістерської роботи здобувачі мають виконати такі завдання:

- 1) обрати тему кваліфікаційної роботи та визначити науковий апарат її дослідження;
- 2) здійснити на основі науково-методичних джерел теоретичний аналіз проблеми дослідження;
- 3) розробити методологію та інструментарій емпіричного дослідження визначеної проблеми
- 4) зібрати та проаналізувати емпіричні дані стосовно проблеми дослідження та обґрунтувати на базі проведеного аналізу шляхи її вирішення;
- 5) експериментально перевірити (апробувати) запропоновані шляхи вирішення проблеми дослідження;
- 6) викласти результати дослідження у формі наукової роботи та презентувати їх під час публічного захисту.

Відповідно до освітньо-професійних програм **231.00.01 Соціальна робота** та **231.00.02 Соціальна педагогіка** за другим (магістерським) рівнем вищої освіти зі спеціальності 231 Соціальна робота, підготовка та захист кваліфікаційної магістерської роботи забезпечує *формування таких загальних та фахових компетентностей*:

ЗК1. Здатність до абстрактного мислення, аналізу та синтезу

ЗК2. Здатність розробляти і управляти проектами

ЗК5. Здатність проведення досліджень на відповідному рівні

ЗК8. Здатність генерувати нові ідеї (креативність)

СК1. Здатність до розуміння та використання сучасних теорій, методології і методів соціальних та інших наук, у тому числі методи математичної статистики та кількісні соціологічні методи, стосовно завдань фундаментальних і прикладних досліджень у галузі соціальної роботи

СК2. Здатність до виявлення соціально значимих проблем і факторів досягнення соціального благополуччя різних груп населення

СК3. Здатність професійно діагностувати, прогнозувати, проектувати та моделювати соціальні ситуації

СК6. Здатність до оцінки процесу і результату професійної діяльності та якості соціальних послуг

СК9. Здатність доводити знання та власні висновки до фахівців та нефахівців

СК12. Здатність до критичного оцінювання соціальних наслідків політики у сфері прав людини, соціальної інклюзії та сталого розвитку суспільства

СК15. Здатність до розроблення, апробації та втілення соціальних проектів і технологій

СК16. Здатність упроваджувати результати наукового пошуку в практичну діяльність

Відповідно до освітньо-професійної програми **231.00.03 Моніторинг і оцінка соціальних програм** за другим (магістерським) рівнем вищої освіти зі спеціальності 231 Соціальна робота, підготовка та захист кваліфікаційної магістерської роботи забезпечує *формування таких загальних та фахових компетентностей*:

ЗК 1. Здатність до абстрактного мислення, аналізу та синтезу.

ЗК 2. Здатність розробляти і управляти проектами.

ЗК 4. Здатність спілкуватися іноземною мовою.

ЗК 15. Здатність до розроблення, апробації та втілення соціальних проектів і технологій.

ЗК 16. Здатність упроваджувати результати наукового пошуку в практичну діяльність.

ЗК 19. Здатність генерувати та проваджувати соціальні інновації задля вирішення соціальних проблем.

Результати навчання за освітнім компонентом «Підготовка та захист кваліфікаційної роботи»

Відповідно до освітньо-професійних програм **231.00.01 Соціальна робота** та **231.00.02 Соціальна педагогіка** за другим (магістерським) рівнем вищої освіти зі спеціальності 231 Соціальна робота, підготовка та захист кваліфікаційної магістерської роботи забезпечує оволодіння такими *програмовими результатами навчання*:

PH1. Розв'язувати складні задачі і проблеми, що потребують оновлення й інтеграції знань в умовах неповної/недостатньої інформації та суперечливих вимог

PH2. Критично оцінювати результати наукових досліджень і різні джерела знань про практики соціальної роботи, формулювати висновки та рекомендації щодо їх впровадження

PH3. Застосовувати іноземні джерела при виконанні завдань науково-дослідної та прикладної діяльності, висловлюватися іноземною мовою, як усно, так і письмово

PH4. Показувати глибинне знання та системне розуміння теоретичних концепцій, як із галузі соціальної роботи, так і з інших галузей соціогуманітарних наук.

PH5. Збирати та здійснювати кількісний і якісний аналіз емпіричних даних

PH6. Самостійно й автономно знаходити інформацію необхідну для професійного зростання, опанувати її, засвоювати та продукувати нові знання, розвивати професійні навички та якості

PH12. Оцінювати соціальні наслідки політики у сфері прав людини, соціальної інклюзії та сталого розвитку суспільства, розробляти рекомендації стосовно удосконалення нормативно-правового забезпечення соціальної роботи

PH13. Демонструвати ініціативу, самостійність, оригінальність, генерувати нові ідеї для розв'язання завдань професійної діяльності

PH14. Визначати методологію прикладного наукового дослідження та застосовувати методи кількісного та якісного аналізу результатів, у тому числі методи математичної статистики

PH15. Розробляти критерії та показники ефективності професійної діяльності, застосовувати їх в оцінюванні виконаної роботи, пропонувати рекомендації щодо забезпечення якості соціальних послуг та управлінських рішень

PH19. Розробляти, апробувати та втілювати соціальні проекти і технології

Відповідно до освітньо-професійної програми **231.00.03 Моніторинг і оцінка соціальних програм** за другим (магістерським) рівнем вищої освіти зі спеціальності 231 Соціальна робота, підготовка та захист кваліфікаційної магістерської роботи забезпечує оволодіння такими *програмовими результатами навчання*:

PH 5. Збирати та здійснювати кількісний і якісний аналіз емпіричних даних.

PH 6. Самостійно й автономно знаходити інформацію необхідну для професійного зростання, опанувати її, засвоювати та продукувати нові знання, розвивати професійні навички та якості.

PH 7. Застосовувати загальне та спеціалізоване програмне забезпечення для вирішення професійних задач та здійснення наукового дослідження.

PH 14. Визначати методологію прикладного наукового дослідження та застосовувати методи кількісного та якісного аналізу результатів, у тому числі методи математичної статистики.

РН 19. Розробляти, апробувати та втілювати соціальні проекти і технології.

РН 20. Упроваджувати результати наукового пошуку в практичну діяльність.

РОЗДІЛ 1

ЗАГАЛЬНІ ВИМОГИ

ДО КВАЛІФІКАЦІЙНОЇ МАГІСТЕРСЬКОЇ РОБОТИ

Кваліфікаційна магістерська робота – це самостійне соціальне дослідження, яке є органічною складовою навчального процесу та засобом перевірки всебічної готовності здобувача до власного наукового пошуку, вона відбиває цілісну структуру наукового пошуку, розкриває сутність процесів практичної діяльності в соціальній роботі.

Задля вироблення у здобувачів дослідницьких умінь, а також з метою узагальнення, систематизації, поглиблення знань з соціально-гуманітарних дисциплін навчальним планом передбачено підготовку, написання та захист кожним здобувачем науково-дослідницької кваліфікаційної магістерської роботи. Виконання кваліфікаційної магістерської роботи має на меті – сформуванню у здобувачів інтерес до наукового дослідження, поглибити й поширити теоретичні знання, опанувати вміння творчо застосовувати теоретичні знання, критично їх оцінювати, самостійно здобувати дослідним шляхом нові знання, збагачувати ними теорію та практику соціальної роботи. Обов'язковою умовою підготовки кваліфікаційної магістерської роботи є чітке уявлення автора про сучасний рівень наукових досягнень у теорії та практиці соціальної роботи і перспектив її розвитку. На основі цього здобувачем мають бути сформульовані власні положення, дієздатність яких він надалі перевіряє в процесі дослідно-експериментальної роботи. Кваліфікаційна магістерська робота повинна узагальнювати хоч і невеликий, але самостійний науковий пошук виконавця, а не констатувати загальновідомі істини.

Кваліфікаційна магістерська робота – важлива форма підготовки й підсумкової атестації здобувача за освітньою програмою. За змістом і формою магістерська робота дає підстави для оцінки рівня спеціальної підготовки здобувача, про його зрілість як викладача і дослідника. Кваліфікаційна магістерська робота повинна бути виконана на основі ґрунтовного теоретичного та емпіричного дослідження, та може слугувати основою для подальшої наукової роботи та практичної діяльності у галузі соціальної роботи, що передбачає проведення досліджень та/або здійснення інновацій та характеризується невизначеністю умов і вимог.

Виконується кваліфікаційна магістерська робота під керівництвом досвідченого викладача, який має науковий ступінь, що вказують на його певний власний досвід наукової роботи. Педагогічне керівництво таким видом самостійної роботи і з боку викладача носить переважно консультативно-рекомендаційний характер, що дозволяє здобувачу повною мірою виявити ініціативність і самостійність.

Захистом кваліфікаційної магістерської роботи перед екзаменаційною комісією завершується курс навчання за обраною освітньою програмою. Якістю змісту та захисту визначається рівень підготовленості, ступінь придатності випускника до професійної діяльності.

Виконання кваліфікаційної магістерської роботи передбачає:

- поглиблення, систематизацію та закріплення отриманих за час навчання теоретичних знань здобувача;
- виявлення його здатності обрати і проаналізувати наукову або практичну соціальну проблему, зробити теоретичні висновки й узагальнення, застосувати знання для вирішення конкретних наукових, практичних завдань та оцінювання практики соціальної роботи, обґрунтувати конкретні рекомендації;
- розвиток навичок самостійної роботи й оволодіння методикою емпіричного дослідження;
- визначення рівня підготовленості випускника до самостійної професійної діяльності, творчого розв'язання соціальних проблем.

Зміст кваліфікаційної магістерської роботи включає:

- формулювання наукової, науково-практичної задачі, аналіз стану рішення проблеми за матеріалами вітчизняних і зарубіжних публікацій (за останні 10 років), обґрунтування цілей дослідження, теоретичних припущень та емпіричних гіпотез;
- самостійний аналіз методів досліджень, що застосовуються під час вирішення науково-дослідної задачі, розробку нової методики дослідження або оцінювання та його методичного забезпечення;
- науковий аналіз і узагальнення фактичного матеріалу, що використовується у процесі дослідження;
- апробацію отриманих результатів і висновків у вигляді доповідей на наукових конференціях, конкурсних матеріалів або підготовлених до друку в наукових журналах і збірниках з обов'язковими їх рецензуванням.

У процесі підготовки та захисту кваліфікаційної магістерської роботи здобувач повинен продемонструвати:

- здатність творчо мислити;
- володіння методами та методиками досліджень, що використовувалися в процесі соціальної роботи, моніторингу та оцінки соціальних програм та надання соціальних послуг, соціально-педагогічної діяльності;
- здатність до наукового аналізу отриманих результатів і розробки висновків і положень, уміння аргументовано їх захищати;
- уміння оцінити можливості використання отриманих результатів у науковій та практичній діяльності;
- володіння сучасними інформаційними технологіями здійснення досліджень і оформлення кваліфікаційної роботи.

Кваліфікаційна магістерська робота є найважливішим підсумком магістерської підготовки, у зв'язку з чим, зміст роботи та рівень її захисту враховуються як один із основних критеріїв оцінки якості засвоєння відповідної освітньої програми.

За всі відомості, викладені в кваліфікаційній роботі, порядок використання фактичного матеріалу й іншої інформації під час її написання, обґрунтованість і достовірність висновків і положень, що в ній захищаються, несе відповідальність безпосередньо здобувач - автор кваліфікаційної магістерської роботи.

Оформлення кваліфікаційної магістерської роботи повинно відповідати вимогам Міністерства освіти і науки України [3; 7].

Ілюстративний матеріал для захисту кваліфікаційної магістерської роботи може бути виконаний у виді презентаційна подаватися за допомогою мультимедійних та комп'ютерних засобів. Зміст ілюстративного матеріалу повинен із достатньою повнотою відображати основні положення, що виносяться на захист.

Загальні вимоги до структури кваліфікаційних магістерських робіт

Змістом кваліфікаційної магістерської роботи є розкриття сутності соціальної проблеми або проблемного питання, ступеня їх наукової розробленості і реального стану на практиці. Соціальна проблема повинна бути висвітлена на основі наукового вивчення фактів, проведення емпіричного дослідження, ґрунтовного, всебічного аналізу, теоретичного обґрунтування висновків. Автору слід неодмінно відобразити свою позицію, своє бачення шляхів її розв'язання.

Структура кваліфікаційної магістерської роботи:

Титульний аркуш (на якому зазначається тема роботи).

АНОТАЦІЯ (українською та англійською мовами – 1800 знаків кожна).

Умовні скорочення (за наявності їх у роботі).

ЗМІСТ.

ВСТУП.

РОЗДІЛ 1 – теоретичний (його підрозділи).

Висновки до першого розділу.

РОЗДІЛ 2 – експериментальний (його підрозділи).

Висновки до другого розділу.

ЗАГАЛЬНІ ВИСНОВКИ.

СПИСОК ВИКОРИСТАНИХ ДЖЕРЕЛ.

ДОДАТКИ.

Підготовка кваліфікаційної магістерської роботи є тривалою в часі і відбувається щонайменше протягом одного навчального року.

Обсяг основного тексту магістерської роботи – 70-80 сторінок основного тексту (без списку використаних джерел та додатків).

Титульний аркуш є першою сторінкою роботи, що містить найменування закладу вищої освіти, інституту, кафедри, де виконана робота; назву роботи – назва роботи повинна відповідати обраній спеціальності та суті наукової проблеми, вказувати на мету дослідження і його завершеність; статус автора, прізвище, ім'я, по-батькові; науковий ступінь, вчене звання, прізвище, ім'я, по-батькові наукового керівника; місто та рік.

Кваліфікаційна магістерська робота має бути виконана комп'ютерним способом, надрукована на одній стороні аркуша білого паперу формату А4 (210x297 мм), через 1,5 міжрядкових інтервали (29-30 рядків на сторінці) з використанням шрифтів текстового редактора Times New Roman розміру 14. Поля: зліва – 25 мм, справа – 10 мм, зверху і знизу – 20 мм. Шрифт друку повинен бути чітким з однаковою щільністю тексту, стрічка - чорного кольору середньої жирності.

Листи повинні бути зброшуровані у *тверду палітурку*.

При будові діаграм, розрахунково-аналітичних таблиць доцільно застосувати Microsoft Excel.

Кожну структурну частину кваліфікаційної магістерської роботи (вступ, розділи, висновки, список використаних джерел, додатки) починають з нової сторінки. Заголовки структурних частин роботи «**ЗМІСТ**», «**ВСТУП**», «**РОЗДІЛ**», «**ЗАГАЛЬНІ ВИСНОВКИ**», «**СПИСОК ВИКОРИСТАНИХ ДЖЕРЕЛ**», «**ДОДАТКИ**» друкують великими літерами симетрично до тексту по центру сторінки (без крапки), виділяючи жирним накресленням тексту. Висновки до розділів (наприклад, Висновки до першого розділу) друкують звичайним текстом, яку у реченнях, виділяючи його жирним накресленням, із відступом у два абзаци від останнього підрозділу.

Сторінки роботи нумерують арабськими числами (без знаку №) у правому верхньому куті сторінки.

Першою сторінкою роботи є титульний аркуш (Додаток А).

Анотації (українською й англійською мовами):

Анотація подається безпосередньо після титульного аркуша українською та англійською мовами. Об'єм анотації – 1 сторінка або 1800 знаків.

Для ознайомлення зі змістом та результатами кваліфікаційної магістерської роботи подається державною та англійською мовами анотація – узагальнений короткий виклад її основного змісту. В анотації мають бути стисло представлені основні результати дослідження із зазначенням наукової новизни та наявності практичного значення.

В анотації також вказуються: прізвище та ініціали здобувача; назва кваліфікаційної магістерської роботи; спеціальність (шифр і назва); освітня програма (шифр і назва); найменування закладу вищої освіти; місто, рік; ключові слова (5-7 термінів).

Приклад оформлення анотації

АНОТАЦІЯ

Дрозд І.В. Соціально-педагогічна підтримка батьків із числа вимушено переселених осіб неурядовими організаціями. – Кваліфікаційна наукова праця на правах рукопису.

Магістерська робота за спеціальністю 231 Соціальна робота за освітньою програмою 231.00.02 Соціальна педагогіка. – Факультет психології, соціальної

роботи та спеціальної освіти Київського столичного університету імені Бориса Грінченка, Київ, 2023.

Зміст анотації.

Ключові слова: *курсивом через «;» до 7 ключових слів.*

Перелік умовних скорочень

Перелік умовних позначень подається після змісту з нового аркушу, він повинен містити пояснення всіх застосованих у роботі мало розповсюджених умовних позначень, символів, скорочень і термінів.

Перелік треба друкувати двома колонками, в яких зліва за абеткою наводять, наприклад, скорочення, справа – їх детальну розшифровку.

Якщо в роботі спеціальні терміни, скорочення, символи, позначення та таке інше повторюються менше трьох разів, перелік не складають, а їх розшифровку наводять у тексті при першому згадуванні.

Зміст

Зміст подають безпосередньо після «Анотації», починаючи з нової сторінки. До змісту включають структурні елементи роботи у такому порядку: вступ; послідовно перелічені найменування всіх розділів, підрозділів і пунктів роботи (якщо вони мають заголовки); загальні висновки; список використаних джерел; додатки, а, також номери сторінок, які містять початок відповідного матеріалу. Зміст висвітлює план кваліфікаційної магістерської роботи з конкретно вказаними сторінками.

Приклад оформлення змісту

ВСТУП	
РОЗДІЛ 1. ТЕОРЕТИЧНІ ОСНОВИ СОЦІАЛЬНО-ПЕДАГОГІЧНОЇ ПІДТРИМКИ БАТЬКІВ З ЧИСЛА ВИМУШЕНО ПЕРЕСЕЛЕНИХ ОСІБ	
1.1. Вимушено переселені особи як об'єкт соціально-педагогічної роботи	
1.2. Підвищення виховного потенціалу батьків із числа вимушено переселених осіб	
1.3. Аналіз проблем та потреб батьків з числа вимушено переселених осіб	
Висновки до першого розділу	
РОЗДІЛ 2. ПРАКТИКА СОЦІАЛЬНО-ПЕДАГОГІЧНОЇ ПІДТРИМКИ БАТЬКІВ З ЧИСЛА ВИМУШЕНО ПЕРЕСЕЛЕНИХ ОСІБ У ДІЯЛЬНОСТІ НЕУРЯДОВИМИХ ОРГАНІЗАЦІЙ	
2.1. Програма соціально-педагогічної підтримки батьків з числа вимушено переселених осіб у діяльності БФ «Карітас-Київ»	
2.2. Результати експериментального дослідження	
2.3. Рекомендації щодо організації діяльності міждисциплінарної команди для реалізації розробленої програми соціально-педагогічної	

підтримки	
Висновки до другого розділу	
ЗАГАЛЬНІ ВИСНОВКИ	
СПИСОК ВИКОРИСТАНИХ ДЖЕРЕЛ	
ДОДАТКИ	

Вступ

У **вступі** обґрунтовується актуальність теми та науково-категоріальний апарат дослідження.

До науково-категоріального апарату входять такі поняття:

- актуальність теми;
- об'єкт дослідження;
- предмет дослідження;
- мета дослідження;
- завдання (конкретизована мета);
- методи наукового дослідження;
- організація та база проведення дослідно-експериментальної роботи.

Обґрунтовуючи **актуальність**, здобувач зазначає, як обрана ним для дослідження тема відповідає сучасним потребам фахової галузі її науки, перспективам її розвитку, практичним завданням професійної освіти: що важливо дослідити, що не досліджено і чим саме він передбачає поповнити існуючі засоби на шляху усунення з'ясованих ним протиріч між сучасною соціальною потребою та станом теорії і практики у соціальній роботі.

Важливо правильно визначити **об'єкт і предмет** дослідження, які існують в єдності, але водночас повинні чітко розрізнятися. За висловлюванням С. Гончаренка: «...об'єктом виступає те, що досліджується, а предметом, те, що в цьому об'єкті дістає наукове пояснення». На думку Л. Артемової, Г. Біленької: «Визначаючи об'єкт, шукайте відповідь на запитання: що розглядається? Предмет же вказує на певний аспект розгляду, спосіб вивчення об'єкта дослідження, нові відношення, властивості, функції об'єкта». Об'єкт – це реально існуюча дійсність (природна чи соціальна). Під об'єктом прийнято розуміти частину об'єктивної реальності, яка на даному етапі стає предметом практичної і (або) теоретичної діяльності людини. Сукупність особливих законів і закономірностей функціонування і розвитку об'єкту дослідження складає предмет даної конкретної науки.

Предметом пізнання вважають зафіксовані у досвіді і включені в процес практичної діяльності людини сторони, якості і відношення об'єкта, які досліджуються з певною метою в даних обставинах або умовах. Таким чином, предмет дослідження – це більш вузьке поняття, ніж об'єкт.

Предмет – це частина, сторона, елемент об'єкта.

Наприклад, об'єктом дослідження може бути система соціального захисту прав дитини, а предметом – особливості соціально-педагогічного захисту прав дитини у загальноосвітньому навчальному закладі.

Чітке уявлення проблеми, об'єкта і предмета дослідження допомагає обґрунтовано сформулювати **мету кваліфікаційної магістерської роботи**.

Мета є лаконічним вираженим орієнтиром на те, що буде досягнуто в результаті соціально-педагогічного дослідження. Вона, як правило, спрямовує науковий пошук на одержання нових знань про предмет та їх експериментальну апробацію. Мету треба чітко відрізнити від завдань.

Завдання – це програма дослідницьких процесів, які відображають логіку наукового соціально-педагогічного пошуку. Послідовність визначених завдань має бути такою, щоб кожне з наступних логічно впливало з попереднього. Вони, як правило, включають у себе такі складові:

- вивчення та аналіз літератури і на цій основі з'ясування теоретичних питань із досліджуваної проблеми (аналіз концепцій, положень, визначення змісту досліджуваних понять, конкретизації їх структури тощо);
- поглиблене експериментальне вивчення практичного вирішення даної проблеми: виявлення її типового стану – важливих досягнень і недоліків, їх причин, основних здобутків передового досвіду (констатація та аналіз);
- обґрунтування та розроблення системи заходів, необхідних умов, методів, методик для розв'язання поставленої мети;
- експериментальна перевірка запропонованої системи заходів щодо відповідності її критеріям оптимальності.

Подають перелік використаних методів дослідження для досягнення поставленої в кваліфікаційній магістерській роботі мети (перераховувати їх треба не відірвано від змісту роботи, а коротко та змістовно визначаючи, що саме досліджувалось тим чи іншим методом).

Наприклад:

Об'єктом дослідження є: соціальна робота з вимушено переселеними особами.

Предметом дослідження є: змістовно-методичне забезпечення соціально-педагогічної підтримки батьків з числа вимушено переселених осіб.

Мета дослідження – дослідити проблеми та потреби батьків з числа вимушено переселених осіб.

Для виконання поставленої мети нами були визначені такі **завдання**:

1. Теоретично обґрунтувати зміст поняття «вимушено переселена особа».
2. Проаналізувати та визначити можливості підвищення виховного потенціалу батьків із числа вимушено переселених осіб.
3. Визначити й проаналізувати проблеми та визначити потреби батьків з числа вимушено переселених осіб.
4. Розробити рекомендації щодо організації діяльності міждисциплінарної команди для реалізації програми соціально-педагогічної підтримки батьків з числа вимушено переселених осіб.

Методи дослідження. Методи дослідження обираються відповідно до специфіки завдань, поставлених у кваліфікаційній магістерській роботі. Їх вибір не є довільним, а визначається особливостями змісту проблем і можливостями її дослідження.

Основна частина роботи

Основна частина роботи складається з розділів, підрозділів, пунктів, підпунктів. Кваліфікаційна магістерська робота повинна містити не менше двох розділів. Основну частину роботи розміщують після вступу, починаючи з нової сторінки. Наприкінці кожного розділу формулюють висновки із стислим викладенням наведених у розділі наукових і практичних результатів, що дає змогу вивільнити загальні висновки від другорядних подробиць. Кожний розділ починають з нової сторінки (пункти та підпункти розміщують, не починаючи нових сторінок).

Під час підготовки параграфу «РОЗДІЛ 1», посилання лише на 2-3 джерела не допустимо.

Приклад оформлення початку розділу

РОЗДІЛ 1 ТЕОРЕТИЧНІ ОСНОВИ СОЦІАЛЬНО-ПЕДАГОГІЧНОЇ ПІДТРИМКИ БАТЬКІВ З ЧИСЛА ВИМУШЕНО ПЕРЕСЕЛЕНИХ ОСІБ

1.1. Вимушено переселені особи як об'єкт соціально-педагогічної роботи

Текст підрозділу. Текст підрозділу. Текст підрозділу. Текст підрозділу. Текст підрозділу. Текст підрозділу.

У розділах основної частини подають:

- Аналіз літератури за темою кваліфікаційної магістерської роботи, в якому окреслюють основні етапи розвитку наукової думки за досліджуваною проблемою. Стисло, висвітлюючи напрацювання дослідників, автор повинен назвати ті питання, що залишились невирішеними і, отже, визначити своє місце у розв'язанні проблеми. Бажано закінчити цей розділ коротким резюме стосовно необхідності проведення досліджень у даній галузі.

- Вибір, обґрунтування й аналіз напрямків досліджень, наводять підходи або методи вирішення задач, розкривають їх суть, їх порівняльний аналіз, тощо;

- виклад загальної методики і основних методів досліджень (експериментальну частину і методику досліджень, відомості про проведені теоретичні і (або) прикладні дослідження).

- Аналіз і узагальнення результатів досліджень.

У роботі повинні міститися елементи дослідження:

- визначення достатньої кількості джерел літератури вітчизняних та іноземних авторів;

- отримання й аналіз власних результатів дослідження;

- систематизація й аналіз різних думок і підходів. Формування власних раціональних поглядів на проблему;

- порівняння теоретичних поглядів вчених і результатів практичної діяльності фахівців;

– розроблення висновків і рекомендацій.

У **першому розділі** кваліфікаційної магістерської роботи, як правило, аналізують літературні джерела з обраної проблеми й описують власну модель досліджуваного явища. У назву можна включити формулювання досліджуваної проблеми, але в широкому або загальному контексті. Іншими словами, назва і зміст першого розділу мають відбивати предметно-об'єктні відношення досліджуваної проблеми у теорії та практиці.

Здобувач повинен розкрити обрану тему кваліфікаційної магістерської роботи на сучасному рівні розвитку, використовуючи такі підходи та наукові знання, що пояснюють різні явища, події у практичній діяльності. Окрім того, здобувач повинен достатньо повно розкрити основні поняття та терміни, що стосуються проблеми кваліфікаційної магістерської роботи, включити до змісту матеріалу тільки об'єктивні факти та реальні практичні приклади.

Зміст **другого розділу** значною мірою залежить від стратегії експериментального дослідження. Зазвичай спочатку наводять характеристику тих, хто досліджується, обґрунтування розподілу їх на групи, методів і авторських методик, що використовуються для дослідження проблеми, яка вивчається. Далі обґрунтовують власне емпіричне дослідження, зокрема, вибрані методи та методики. Доцільно простежити відповідність методів теоретичним аспектам, викладеним уперше. Далі описують конкретні методики дослідження та процедури здійснення дослідження. Якщо методика стандартизована й часто застосовувана, можна обмежитись посиланням на автора методики та джерело, звідки її взято. Якщо методику розроблено магістрантом, потрібно викласти її докладніше. Слід описати процедуру дослідження: коли і за яких умов воно виконувалось. Емпіричне дослідження повинно ґрунтуватись на додержанні норм академічної доброчесності та етичних принципів соціальної роботи. Усі отримані у процесі дослідження матеріали (малюнки, бланки з відповідями досліджуваних, загальні таблиці спостереження) подають у додатках кваліфікаційної магістерської роботи.

У цьому же розділі, як правило, наводять результати емпіричного дослідження (кількісний та якісний аналіз). Якщо дослідження носило пошуковий або оглядовий (констатувальний) характер, представляються та інтерпретуються його результати та зроблені на їхній основі висновки щодо досліджуваної проблеми та практичної діяльності, спрямованої на її подолання. Якщо дослідження передбачає розробку та апробацію (експериментальне впровадження) певних моделей, програм, форм та методів практичної діяльності, то розкривають зміст практичної роботи, характеризують і описують застосовувані форми, методи та засоби діяльності. Результати, отримані в експериментальній групі, бажано порівняти з результатами контрольної групи та/або з результатами, отриманими в ході першого (констатувального) етапу дослідження. Точність і вірогідність отриманих результатів формуючого експерименту мають бути підтверджені із застосуванням методів математичної статистики.

Кожний розділ, підрозділ, пункт повинен містити закінчену інформацію. Повні докази або подробиці дослідження можна розмістити у додатках. Виклад матеріалу підпорядковують одній провідній ідеї, чітко визначеній здобувачем.

Таким чином, дослідження кваліфікаційної магістерської роботи повинно складатися з **таких етапів**:

1 етап включає вибір і обґрунтування проблеми, формулювання теми, вибір об'єкта, предмета та визначення мети дослідження.

2 етап дозволяє визначити завдання дослідження на основі проведеного літературного огляду стану проблеми, що вивчається під кутом зору його мети.

3 етап включає розробку припущення та теоретичних передумов дослідження.

4 етап полягає у розробці програми та методики емпіричного дослідження.

5 етап – проведення емпіричного дослідження, його обробка та аналіз результатів.

6 етап – формулювання висновків і методичних рекомендацій за результатами дослідження.

7 етап – літературне оформлення роботи та підготовка її до захисту.

Висновки

Висновки після кожного розділу. У висновках наводять оцінку отриманих результатів роботи з урахуванням світових тенденцій рішення поставленої задачі; передбачувані галузі використання результатів роботи; наукову, науково-практичну та соціально-гуманітарну значущість роботи. Текст висновків можна розділити на підпункти.

На підставі отриманих висновків, у роботі можуть надаватися рекомендації. Рекомендації розміщують на новій сторінці. Вони визначають необхідні, на думку автора, подальші дослідження проблеми; надають пропозиції щодо ефективного використання результатів дослідження.

Загальні висновки розміщують безпосередньо після викладення суті роботи, починаючи з нової сторінки. У цій частині роботи наводять оцінку одержаних результатів дослідження відповідно до завдань дослідження (відповідність отриманих результатів дослідження, практичну цінність). У висновках необхідно наголосити на якісних та кількісних показниках отриманих результатів, викласти рекомендації щодо їх використання. Текст висновків бажано поділяти на пункти, кількість яких, як правило, відповідає кількості визначених завдань.

Список використаних джерел

Список використаних джерел формується здобувачем в алфавітному порядку прізвищ перших авторів або заголовків; у хронологічному порядку. Бібліографічний опис списку використаних джерел у кваліфікаційній магістерській роботі повинен бути оформлений здобувачем із урахуванням Національного стандарту України ДСТУ 8302:2015 «Інформація та документація. Бібліографічне посилання. Загальні положення та правила складання».

Список використаних джерел може обмежуватися обов'язковою інформацією, необхідною для однозначної ідентифікації цього джерела.

Приклади оформлення бібліографічного опису джерел представлено в додатку Е.

Додатки

До додатків відносяться:

- додаткові ілюстрації або таблиці;
- матеріали, які через великий обсяг або форму подання не можна включити до основної частини /фотографії, проміжні математичні докази, розрахунки; протоколи випробувань; копія технічного завдання, програми робіт, договору; інструкції, методики, опис розроблених комп'ютерних програм тощо;
- опис нової апаратури та приладів, що використовуються під час проведення експерименту тощо.

Додатки треба починати з нової сторінки. У додатки можна виносити матеріали, які є необхідними для повноти роботи, але переобтяжують її основну частину через свій великий обсяг.

У додаток, при необхідності, можна включити допоміжний матеріал, наприклад:

- анкети;
- таблиці додаткових цифрових даних;
- інструкції, методики, опис реалізації програм;
- текст розроблених програм;
- інструментарій дослідження;
- ілюстрації допоміжного характеру (в тому числі описи досліджених випадків).

РОЗДІЛ 2

ПРАВИЛА ОФОРМЛЕННЯ КВАЛІФІКАЦІЙНОЇ МАГІСТЕРСЬКОЇ РОБОТИ

Кваліфікаційна робота магістранта виконується комп'ютерним способом у відповідності до стандартів на виконання документів з використанням друкуючих і графічних пристроїв виводу ЕОМ.

Робота оформлюється на аркушах формату А-4 /210 x 297 мм/. Розміри поля: верхнє та нижнє - 20 мм, лівє - 30 мм, правє – 15 мм. Інтервал 1,5 із розрахунку не більше 30 рядків на сторінці (з висотою знаків не менше 1.8 мм).

Загальний обсяг сторінок кваліфікаційної магістерської роботи повинен складати 70-80 сторінок основного тексту (без додатків та списку використаних джерел).

Окремі слова та формули, які вписуються до надрукованого тексту, повинні бути чорного кольору та мати близьку до основного тексту густоту, власні імена наводяться мовою оригіналу /при першому згадуванні - обов'язково.

Заголовки структурних частин роботи АНОТАЦІЯ, ЗМІСТ, ВСТУП, РОЗДІЛ, ВИСНОВКИ, РЕКОМЕНДАЦІЇ, СПИСОК ВИКОРИСТАНИХ ДЖЕРЕЛ не нумерують, а їх найменування є заголовками структурних частин.

Розділи та підрозділи повинні мати заголовки. Пункти та підпункти можуть мати заголовки.

Заголовки структурних частин і розділів треба розмішувати на середині рядка та друкувати прописними літерами без крапки в кінці. Заголовки підрозділів, пунктів і підпунктів необхідно починати з абзацу 1,25. Відстань між заголовком та наступним або попереднім текстом повинна бути не менше двох рядків. Не можна розмішувати заголовок в нижній частині сторінки, якщо після нього залишається тільки один рядок тексту.

Нумерація

Розділи, підрозділи, пункти та підпункти нумеруються арабськими цифрами. Номер підрозділу складається з номера розділу та порядкового номера підрозділу, розділених крапкою, наприклад, 1.1, 1.2, тощо. Номер пункту складається з номера розділу, номера підрозділу /якщо він є/ 1 порядкового номера пункту, розділених крапками тощо.

Сторінки роботи нумеруються арабськими цифрами в правому верхньому кутку сторінок зі збереженням наскрізної нумерації усього тексту. Титульний аркуш теж включають до нумерації, але номер сторінки не ставлять.

Ілюстрації

Ілюстрації (фотографії, креслення, схеми, графіки, карти) та таблиці треба подавати в роботі безпосередньо після тексту, де вони згадані вперше, або на наступній сторінці. Ілюстрації і таблиці, що розміщені на окремих сторінках роботи, включають до загальної нумерації сторінок. Таблицю, малюнок або креслення, розміри якого більше формату А-4, враховують як одну сторінку та розміщують у відповідних місцях після згадування в тексті або у додатках.

Ілюстрації позначають словом Рис. і нумерують послідовно в межах розділу, за виключенням ілюстрацій поданих у додатках.

Номер ілюстрації повинен складатися з номера розділу та порядкового номера ілюстрації, між якими ставиться крапка.

Якість ілюстрацій повинна забезпечувати їх чітке відтворення (електрографічне копіювання, мікрофільмування). Ілюстрації повинні бути виконані чорнилом, тушшю або пастою чорного кольору на білому непрозорому папері.

У роботі слід застосовувати лише штрихові ілюстрації і оригінали фотознімків.

Фотознімки розміром меншим за формат А-4 повинні бути наклеєні на стандартні аркуші білого паперу формату А-4.

Ілюстрації повинні мати назву, яку розміщують після номера ілюстрації. При необхідності ілюстрації доповнюють пояснювальними даними (під рисунковий текст).

Таблиці

Цифровий матеріал, як правило, повинен оформлятися у вигляді таблиць.

Таблиці нумерують послідовно (за винятком таблиць, поданих у додатках) в межах розділу. В правому верхньому куті над відповідним заголовком таблиці розміщують напис Таблиця із зазначенням її номера. Номер таблиці повинен складатися з номера розділу і порядкового номера таблиці, між якими ставиться крапка, наприклад: Таблиця 1.2 (друга таблиця першого розділу).

Якщо в роботі одна таблиця, її нумерують за загальними правилами.

При перенесенні частини таблиці на інший аркуш (сторінку) слово Таблиця і номер її вказують один раз справа над першою частиною таблиці, над іншими частинами пишуть слова Продовження табл. і вказують номер таблиці, наприклад: Продовження табл.1.2.

Кожна таблиця повинна мати назву, що розміщують над таблицею та друкують симетрично до тексту. Назву та слово Таблиця починають з великої літери. Назву не підкреслюють.

Заголовки граф повинні починатися з великих літер, підзаголовки - з маленьких, якщо вони складають одне речення із заголовком, і з великих, якщо вони є самостійними. Висота рядків повинна бути не меншою 8 мм. Графу з порядковими номерами рядків до таблиці включати не треба.

Таблицю розміщують після першого згадування про неї у тексті таким чином, щоб її можна було читати без повороту переплетеного блоку дисертації або з поворотом за годинниковою стрілкою. Таблицю з великою кількістю рядків можна переносити на інший аркуш. При перенесенні таблиці на інший аркуш (сторінку) назву вміщують тільки над її першою мастикою. Таблицю з великою кількістю граф можна ділити на частини і розміщувати одну частину під іншою в межах одної сторінки. Якщо рядки або графи таблиці виходять за формат сторінки, то в першому випадку в кожній частині таблиці повторюють її головку, в другому випадку - бокові. Якщо текст, який повторюється в графі таблиці, складається з одного слова, його можна замінити лапками; якщо з двох або

більше слів, то при першому повторенні його замінюють словами Теж, а далі лапками. Ставити лапки замість цифр, марок, знаків, математичних і хімічних символів, що повторюються, не слід. Якщо цифрові або інші дані в будь-якому рядку таблиці не подають, то в ньому ставлять прочерк.

Примітки

Примітки до тексту та таблиць, в яких вказують довідкові та пояснювальні дані, нумерують послідовно в межах одної сторінки. Якщо приміток декілька, то після слова Примітки ставлять двокрапку, наприклад:

Примітки:

1. ...

Якщо є одна примітка, то її не нумерують і після слова «Примітка» ставлять крапку.

Формули

Формули в роботі (якщо їх більше одної) нумерують у межах розділу. Номер формули складається з номера розділу та порядкового номера формули в розділі, між якими ставлять крапку. Номери формул пишуть біля правого берегу аркуша на рівні відповідної формули в круглих дужках, наприклад: (3.1.) (перша формула третього розділу).

Пояснення значень символів і числових коефіцієнтів треба подавати безпосередньо під формулою в тій послідовності, в якій вони дані у формулі. Значення кожного символу та числового коефіцієнта треба подавати з нового рядка. Перший рядок пояснення починають зі слова «де» без двокрапки.

Рівняння та формули треба виділяти з тексту вільними рядками. Вище та нижче кожної формули потрібно залишити не менше одного вільного рядка. Якщо рівняння не вміщується в один рядок, його слід перенести після знаку рівності (=) або після знаків плюс (+), мінус (-), множення (x) і ділення (:).

Формули та рівняння наводять безпосередньо після тексту, в якому вони згадуються, посередині рядку, з полями зверху та низу не менше одного рядка.

Додатки

Додатки потрібно розміщувати у порядку появи посилань на них у тексті. Кожний додаток повинен починатися з нової сторінки. Додатки позначають у правому верхньому куті аркуша прописними літерами /А, Б, В .../. Наприклад, Додаток А. Далі, симетрично тексту, друкується заголовок Додатка. Додатки повинні мати спільну з рештою роботи наскрізну нумерацію сторінок.

У разі необхідності текст додатку можна поділити на розділи, підрозділи і пункти у відповідності до п. 4.7 /наприклад, Г.4.1.3 - пункт 4.1.3 додатка Г/. Ілюстрації, таблиці, формули і рівняння необхідно нумерувати в межах кожного Додатка /наприклад, рисунок Е.3. таблиця А.1, Б.2 - друга формула Додатка Б і тощо/.

Якщо додаток являє собою документ, який має самостійне значення й оформлюється згідно з вимогами до документа даного виду, то перед його копією вкладають аркуш, на якому посередині друкують ДОДАТОК _____ та

його найменування. Сторінки копії документа нумерують, продовжуючи наскрізну нумерацію сторінок звіту, незважаючи на власну нумерацію сторінок документа.

Додатки оформлюють як продовження роботи на наступних її сторінках або у вигляді окремої частини (книги), розміщуючи їх у порядку появи посилань у тексті роботи.

Якщо додатки оформлюють на наступних сторінках роботи, кожний такий додаток повинен починатися з нової сторінки. Додаток повинен мати заголовок, надрукований угорі малими літерами з першої великої симетрично відносно тексту сторінки. Посередині рядка над заголовком малими літерами з першої великої друкується слово Додаток _____ і велика літера, що позначає додаток.

Додатки слід позначати послідовно великими літерами української абетки, за винятком літер Г, Є, І, І, Й, О, Ч, Ъ, наприклад, додаток А. Один додаток позначається як додаток А.

Текст кожного додатка за необхідності може бути поділений на розділи й підрозділи у межах кожного додатка. У цьому разі перед кожним номером ставлять позначення додатку (літеру) та крапку, наприклад, А. 2 - другий розділ додатка А; В.3.1 - підрозділ 3.1 додатка В.

Ілюстрації, таблиці та формули, що розміщені в додатках, нумерують у межах кожного додатка наприклад: рис. Д.1.2 - другий рисунок першого розділу додатка Д); формула (А.1) - перша формула додатка А.

Посилання

При написанні кваліфікаційної магістерської роботи здобувач повинен давати посилання на джерела, матеріали або окремі результати з яких наводяться, або на ідеях і висновках яких розроблюються проблеми, задачі, питання, вивченню яких присвячена кваліфікаційна магістерська робота. Такі посилання дають змогу відшукати документи і перевірити достовірність відомостей про цитування документа, дають необхідну інформацію щодо нього, допомагають з'ясувати його зміст, мову тексту, обсяг. Посилатися слід на останні видання публікацій. На більш ранні видання можна посилатися лише в тих випадках, коли в них є матеріал, який не включено до останнього видання.

Якщо використовують відомості, матеріали з монографій, оглядових статей, інших джерел з великою кількістю сторінок, тоді в посиланні треба точно вказати номери сторінок, ілюстрацій, таблиць, формул з джерела, на яке дано посилання, наприклад [1, с.7]...».

Посилання в тексті роботи на джерела слід зазначати порядковим номером за переліком посилань, виділеним двома квадратними дужками, наприклад, «... у працях [1-7]...».

Допускається наводити посилання на джерела у виносках, при цьому оформлення посилання має відповідати його бібліографічному опису за переліком посилань із зазначенням номера.

РОЗДІЛ 3

ВИКОНАННЯ КВАЛІФІКАЦІЙНОЇ МАГІСТЕРСЬКОЇ РОБОТИ

Здобувач обирає тему магістерської роботи з переліку тем, рекомендованих кафедрою. Допускається коригування рекомендованої теми здобувачем або пропонування ним власного варіанту теми за погодженням із гарантом освітньої програми. Після затвердження теми кваліфікаційної магістерської роботи та призначення керівника здобувач розпочинає виконувати роботу. Як правило, ця робота включає такі основні етапи:

- попереднє ознайомлення з джерелами;
- визначення предмета та меж дослідження і складання плану роботи;
- збирання необхідних для написання кваліфікаційної магістерської роботи матеріалів та їх опрацювання;
- написання кваліфікаційної магістерської роботи;
- урахування зауважень наукового керівника й остаточне оформлення кваліфікаційної магістерської роботи.

Індивідуальний план-графік виконання кваліфікаційної магістерської роботи розробляється на основі орієнтовних термінів її виконання та погоджується науковим керівником (див. Додаток В, Г)

Попереднє ознайомлення з літературними джерелами.

На початку роботи над магістерським дослідженням здобувач має ознайомитись із ключовими науковими джерелами, що відповідають його темі. Опрацювання джерел на даному етапі дозволить здобувачу уточнити проблему дослідження та визначити ті її аспекти, які наразі недостатньо висвітлені в науковій літературі й можуть стати предметом дослідження кваліфікаційної магістерської роботи.

Результатом роботи з джерелами на даному етапі може стати складання систематизованого списку бібліографії з теми кваліфікаційної магістерської роботи. У подальшому цей список повинен постійно уточнюватися та доповнюватися.

Визначення предмету та меж дослідження.

Цей етап виконання кваліфікаційної магістерської роботи має на меті з'ясування та встановлення кола питань, що мають бути розглянуті в ній. Для цього здобувач повинен опрацювати основні теоретичні джерела з теми кваліфікаційної магістерської роботи, проконсультуватись з керівником і сформулювати конкретні питання, які, на його думку, мають становити основний зміст кваліфікаційної магістерської роботи.

Результатом цього етапу має бути складений у встановленій формі й погоджений з керівником план кваліфікаційної магістерської роботи.

Пошук та опрацювання наукових джерел

Робота над науковим дослідженням розпочинається з пошуку та опрацювання наукової літератури, що стосується кожного аспекту дослідження відповідно до його плану. Необхідно переглянути всі види джерел, зміст яких пов'язаний з темою дослідження. До них належать матеріали, надруковані в різних вітчизняних і зарубіжних виданнях (монографії, наукові статті, періодичні видання, підручники, посібники, методичні публікації).

Пошук літератури слід розпочати з електронних каталогів наукових бібліотек та пошукових систем інтернет-ресурсів (Google Academia, Research Gate тощо). Варто також безпосередньо звернутись до відділу каталогів та зали періодики наукових бібліотек. Також, звертаємо вашу увагу на можливість, за допомогою електронного каталогу Бібліотеки <http://ek.kubg.edu.ua> та інших пошукових систем, самостійно здійснити пошук джерел за темою магістерської роботи, або *замовити додаткову освітню послугу: тематичний підбір літератури* до статті або магістерської роботи.

Співробітники бібліотеки виконують тематичну бібліографічну довідку (список), яка містить результат пошуку документів за конкретною тематикою, змістом. Підбір здійснюється серед ресурсів, наявних у фондах бібліотеки Університету, інших провідних бібліотек та установ України, а саме Національної бібліотеки України імені В. І. Вернадського, Національної історичної бібліотеки України, Державної науково-педагогічної бібліотеки України імені В. О. Сухомлинського, Державної науково-технічної бібліотеки України, Національному репозитарії академічних текстів України, а також серед ресурсів відкритого та передплатеного доступу, таких, як World Digital Library, БУДСТАНДАРТ Online, онлайн-бібліотеки видавництва «Центр учбової літератури», електронного архіву української історичної періодики LIBRARIA™.

Бібліографічна довідка надається у вигляді списку, який містить бібліографічні відомості про тексти за наданої темою. На вимогу, додаються електронні версії видань (або покликання), які розміщені на умовах відкритого доступу. Термін виконання замовлення 2-4 дні.

Результатом огляду наукових джерел має стати перший розділ кваліфікаційної магістерської роботи, що розкриватиме, систематизуватиме і узагальнюватиме існуючі наукові погляди щодо проблеми дослідження та представлені в наукових джерелах методологічні підходи до її вирішення.

Збирання та опрацювання емпіричних матеріалів, необхідних для написання кваліфікаційної магістерської роботи.

Як правило, це завдання здобувач виконує під час проходження виробничої та переддипломної практик. Зміст її залежить від характеру питань, що мають бути розглянуті в кваліфікаційній магістерській роботі.

Якщо розгляд зазначених питань передбачає використання матеріалів практики, основне завдання здобувача під час проходження практики полягає у збиранні таких матеріалів.

Якщо в кваліфікаційній магістерській роботі не передбачається використання матеріалів практики, здобувач, під час проходження практики, повинен зібрати й опрацювати інформацію з інших джерел.

Результатом роботи на цьому етапі має бути зібраний і опрацьований здобувачем практичний та інший матеріал для безпосереднього написання кваліфікаційної магістерської роботи.

Написання кваліфікаційної магістерської роботи

Відповідно до розробленого та погодженого з керівником плану здобувач висвітлює кожне з передбачених у ньому питань. При цьому він, як правило:

- наводить і розглядає різні погляди на спірні проблеми окремих науковців і практичних працівників;

- визначає власну позицію щодо спірних проблем, підтримуючи одну чи кілька з висловлених точок зору або формулюючи власну точку зору з наведенням відповідних аргументів;

- аналізує відповідні положення нормативних актів чи інших першоджерел;

- використовує матеріали практики, інші матеріали ілюстративного характеру;

- аналізує основні дослідженні результати, достовірність яких повинна бути обчислена методами математичної статистики.

Використовуючи в кваліфікаційній магістерській роботі нормативні чи практичні матеріали, теоретичні положення інших авторів, здобувач повинен посилатися на відповідні джерела. Не допускаються так звані запозичення, коли матеріали чи положення видаються за власний доробок здобувача. Не можна також допускати суцільного цитування відповідних джерел чи іншого їх надмірного використання, коли «питома вага» такого використання в кваліфікаційній магістерській роботі перевищує 50%.

Список використаних джерел – це елемент бібліографічного апарату, який містить бібліографічні описи використаних джерел і вміщується після висновків. Такий список є складовою магістерської роботи, підбиває самостійну творчу роботу її автора, дає змогу оцінити ступінь фундаментальності виконаного дослідження. Він у кваліфікаційній магістерській роботі є ключем до джерел, якими користувався автор при написанні роботи, і свідчить про сутність обізнаності здобувача в літературі з теми роботи.

До списку використаних джерел не включаються наукові праці, на які немає посилань у тексті й які фактично не були використані при написанні кваліфікаційної магістерської роботи.

Урахування зауважень керівника та остаточне оформлення кваліфікаційної магістерської роботи

Здобувач повинен урахувати сформульовані науковим керівником кваліфікаційної магістерської роботи конкретні зауваження. Залежно від характеру та змісту зауважень він виправляє стилістичні й орфографічні помилки, доповнює роботу новими положеннями, за необхідністю використовує

додаткові матеріали практики, уточнює чи змінює свою позицію щодо спірних проблем тощо. Після цього, за погодженням із керівником, здобувач може передати йому для ознайомлення другий (повторний) варіант своєї кваліфікаційної магістерської роботи або лише ті її частини (фрагменти), до яких були зроблені істотні зауваження.

Результатом цієї роботи має бути остаточний варіант кваліфікаційної магістерської роботи, погоджений з керівником і оформлений відповідно до встановлених вимог. Разом із відгуком керівника, двома рецензіями (внутрішньою та зовнішньою) остаточний варіант кваліфікаційної магістерської роботи подається на кафедру.

Оприлюднення результатів дослідження

Методологія та результати магістерського дослідження здобувача мають бути представлені на наукових конференціях та опубліковані в наукових виданнях.

У процесі підготовки кваліфікаційної магістерської роботи здобувач готує:

1. Анотацію до магістерської роботи (*кінець листопада 9 семестру*).
2. Тези (до 5 сторінок) за результатами РОЗДІЛУ 1.
3. Виступ на наукову конференцію «Перші кроки у науку» з презентацією результатів емпіричного дослідження
4. Наукову статтю (10-14 сторінок) самостійно або у співавторстві з науковим керівником.

Методичні рекомендації щодо основних форм оприлюднення результатів магістерського дослідження представлені в Розділі 7. Орієнтовні терміни публікацій закріплюються в календарному плані-графіку виконання кваліфікаційної магістерської роботи

Дотримання норм академічної доброчесності

При написанні кваліфікаційної магістерської роботи та публікацій на основі проведеного дослідження здобувач має дотримуватись норм академічної доброчесності:

1. Не припускається академічний плагіат (текстові запозичення без зазначення його автора цитати та посилання на відповідне джерело) в будь-якій його формі:
 - дослівне копіювання чужої роботи;
 - копіювання великого фрагменту тексту з одного джерела без жодних змін;
 - запозичення із заміною ключових слів та фраз без зміни основного змісту джерела;
 - парафрази інших джерел, упорядкованих таким чином, щоб їх зміст виглядав цілним, «безшовним»;
 - значні запозичення з попередніх робіт самого здобувача без цитування («самоплагіат»);
 - досконале комбінування в одній роботі цитованих праць та скопійованих уривків без посилань;

- мікс запозичених матеріалів з декількох джерел без цитування, оформленого відповідно до академічних стандартів;

- письмові фрагменти з посиланнями на неіснуючу або неточну інформацію.

2. Фабрикація результатів дослідження – наведення вигаданих результатів або даних, не отриманих за допомогою наукових методів

3. Фальсифікація результатів дослідження - свідомо зміна чи модифікація вже наявних даних задля отримання бажаних результатів дослідження

4. Порушення норм професійної та наукової етики стосовно учасників дослідження, колег, партнерів та інших дослідників.

Типові помилки в написанні й оформленні кваліфікаційної магістерської роботи

На основі досвіду підготовки та захисту кваліфікаційних робіт можна виокремити ряд типових помилок, що можуть бути допущені здобувачами:

1. Зміст роботи не відповідає плану кваліфікаційної магістерської роботи або не розкриває тему повністю чи в її основній частині.
2. Сформульовані розділи (підрозділи) не відбивають реальну проблемну ситуацію, стан об'єкта.
3. Мета дослідження не пов'язана з проблемою, сформульована абстрактно та не відбиває специфіки об'єкту та предмету дослідження.
4. Автор не виявив самостійності, робота є компіляцією або плагіатом.
5. Аналітичний огляд вітчизняних і зарубіжних публікацій з теми роботи має форму анотованого списку та не відбиває рівня дослідження проблеми.
6. Не розкрито зміст і організацію особистісного експериментального дослідження (його суть, тривалість, місце виконання, кількість обстежуваних, їх характеристики), поверхово висвітлено стан практики.
7. Кінцевий результат не відповідає меті дослідження, висновки не відповідають поставленим завданням.
8. Відсутня доказова база за допомогою методів математичної статистики (у випадку кількісного оглядового або експериментального дослідження)
9. У роботі немає посилань на першоджерела або вказані не ті, з яких запозичений матеріал.
10. Опис джерел у списку використаної літератури наведено довільно, без додержання вимог державного стандарту.
11. Як ілюстративний матеріал використано таблиці, діаграми, схеми, запозичені не з першоджерел, а з підручника, навчального посібника, монографії або наукової статті.
12. Обсяг і оформлення кваліфікаційної магістерської роботи не відповідають вимогам, робота виконана неохайно, з граматичними та стилістичними помилками.

РОЗДІЛ 4

КЕРІВНИЦТВО КВАЛІФІКАЦІЙНОЮ МАГІСТЕРСЬКОЮ РОБОТОЮ

Керівництво кваліфікаційною магістерською роботою здійснюється з метою надання здобувачеві необхідної допомоги в процесі її написання, а також здійснення контролю за дотриманням вимог, що висуваються до кваліфікаційної магістерської роботи. До основних належать такі форми керівництва:

- попередні консультації;
- погодження плану кваліфікаційної магістерської роботи і визначення індивідуального завдання;
- поточні консультації;
- перевірка кваліфікаційної магістерської роботи;
- написання відгуку на кваліфікаційну магістерську роботу;
- консультація з питань захисту кваліфікаційної магістерської роботи в екзаменаційній комісії.

Попередні консультації

Попередні консультації, зокрема, включають:

- загальну консультацію з поясненням основних вимог до кваліфікаційної магістерської роботи на відповідній кафедрі університету (форма виконання, обсяг, терміни написання, особливості змісту окремих розділів тощо);
- поради щодо бібліографії (необхідний обсяг нормативного матеріалу, основні монографічні роботи з теми, останні публікації в періодиці, зарубіжні джерела, методика складання списку використаних джерел тощо);
- рекомендації щодо використання в кваліфікаційній магістерській роботі матеріалів практики (насамперед неопублікованих) та інших матеріалів ілюстративного характеру.

У результаті попередніх консультацій здобувач має одержати чіткі й конкретні орієнтири щодо того, що таке кваліфікаційна магістерська робота і що він, має зробити на початковому етапі її написання.

Погодження плану кваліфікаційної магістерської роботи та визначення індивідуального завдання

- Як правило, ця форма керівництва кваліфікаційною магістерською роботою передбачає:
 - рекомендації здобувачу щодо опрацювання джерел, необхідних для складання плану кваліфікаційної магістерської роботи;
 - ознайомлення із запропонованим здобувачем планом кваліфікаційної магістерської роботи;
 - оцінка запропонованого плану;
 - у разі потреби, формулювання зауважень і пропозицій щодо плану та їх обговорення із здобувачем.

У результаті, на цьому етапі, повинен бути вироблений і узгоджений основний варіант (кілька варіантів) плану кваліфікаційної магістерської роботи.

Згідно з планом роботи керівник дає здобувачу індивідуальне завдання. Приклад оформлення індивідуального завдання наведений у Додатку Б

Поточні консультації

Поточні консультації проводяться під час проходження здобувачем практики та безпосереднього написання ним кваліфікаційної магістерської роботи та можуть стосуватися:

- узагальнення практики й опрацювання інших матеріалів (розроблення та заповнення анкет, методика узагальнення, робота з архівними матеріалами тощо);

- використання практичних матеріалів у кваліфікаційній магістерській роботі (наведення витягів з процесуальних документів, статистичних даних, окремих положень з узагальнень практики тощо);

- уточнення позиції здобувача щодо окремих спірних питань, які розглядаються в кваліфікаційній магістерській роботі.

У результаті поточних консультацій здобувач має одержати від керівника конкретну допомогу у вирішенні питань, що виникають у нього в процесі створення першого варіанта кваліфікаційної магістерської роботи.

Перевірка кваліфікаційної магістерської роботи

Перевірка кваліфікаційної магістерської роботи починається з перевірки підготовленого здобувачем її першого варіанта. За домовленістю між керівником і здобувачем це може бути поетапна перевірка окремих розділів роботи, що здійснюється у процесі її написання, або перевірка першого варіанта роботи загалом.

Ознайомлюючись з текстом відповідного розділу, керівник формулює конкретні зауваження й інші міркування на полях чи на окремому аркуші. Він дає загальну оцінку розділу, де, зокрема, вказує:

- якою мірою поданий варіант відповідає вимогам до кваліфікаційної магістерської роботи;

- зауваження, що, на думку керівника, обов'язково повинні бути враховані здобувачем при доопрацюванні;

- зауваження та рекомендації, що бажано врахувати для підвищення рівня кваліфікаційної магістерської роботи.

Після доопрацювання здобувач повторно подає керівнику, як правило, лише ті частини кваліфікаційної магістерської роботи, яких безпосередньо стосувались зауваження та рекомендації. Керівник, у разі потреби, формулює нові зауваження та рекомендації.

Якщо здобувач відмовляється враховувати зауваження чи рекомендації керівника кваліфікаційної магістерської роботи, останній попереджає здобувача про те, які наслідки, на його думку, це матиме: негативний відгук, негативна рецензія, зниження оцінки кваліфікаційної магістерської роботи під час її захисту, можливий не допуск до захисту тощо.

Результатом перевірки керівником одного чи кількох варіантів кваліфікаційної магістерської роботи мають бути конкретні висновки щодо відповідності поданого варіанту встановленим вимогам.

Написання відгуку на магістерську роботу

Після подання здобувачем остаточного варіанта кваліфікаційної магістерської роботи керівник пише офіційний відгук на роботу. Зміст відгуку залежить від конкретних висновків, які керівник зробив після перевірки остаточного варіанта кваліфікаційної магістерської роботи.

Якщо поданий варіант, на думку керівника, повністю відповідає вимогам до кваліфікаційної магістерської роботи, він у загальній формі визначає це у відгуку та робить висновок щодо можливості допущення роботи до захисту на екзаменаційній комісії.

Якщо поданий варіант, на думку керівника, в основному відповідає вимогам до кваліфікаційної магістерської роботи, він зазначає це у відгуку. Водночас керівник може навести конкретні недоліки поданого варіанта роботи, а також вказати, які його зауваження не були враховані здобувачем. Наприкінці відгуку керівник робить висновок щодо можливості допущення поданого варіанта магістерської роботи до захисту на екзаменаційній комісії.

Якщо поданий варіант, на думку керівника, загалом не відповідає вимогам до кваліфікаційної магістерської роботи, він зазначає це у відгуку. Водночас керівник зобов'язаний навести найістотніші недоліки поданого варіанта, а також вказати, які його зауваження не були враховані здобувачем. Наприкінці відгуку керівник робить висновок щодо неможливості допущення поданого варіанта кваліфікаційної магістерської роботи до захисту на екзаменаційній комісії.

Наявність відгуку на магістерську роботу є необхідним для прийняття рішення завідувачем кафедри про її допущення чи недопущення до захисту на екзаменаційній комісії.

Консультація з питань захисту кваліфікаційної магістерської роботи на екзаменаційній комісії

Така консультація проводиться на прохання здобувача після його ознайомлення з рецензією (відгуком) на кваліфікаційну магістерську роботу. Вона, зокрема, включає:

- ознайомлення здобувача із загальними вимогами щодо його виступу на засіданні екзаменаційній комісії (план, обсяг виступу, на що потрібно звернути особливу увагу тощо);
- пояснення характеру та форми відповідей на можливі запитання після виступу на засіданні екзаменаційної комісії;
- рекомендації щодо відповідей на зауваження рецензента, які є дискусійними. У результаті консультації здобувач повинен отримати конкретні рекомендації щодо захисту ним кваліфікаційної магістерської роботи на засіданні екзаменаційної комісії.

РОЗДІЛ 5

РЕЦЕНЗУВАННЯ КВАЛІФІКАЦІЙНОЇ МАГІСТЕРСЬКОЇ РОБОТИ

Рецензування кваліфікаційної магістерської роботи є її перевіркою фахівцем з відповідної навчальної дисципліни. Мета перевірки полягає в:

- визначенні позитивних аспектів та (або) недоліків кваліфікаційної магістерської роботи, що рецензується;
- встановленні ступеня відповідності кваліфікаційної магістерської роботи вимогам до такого виду робіт у закладі вищої освіти;
- рекомендаціях екзаменаційній комісії щодо конкретної оцінки (можливих варіантів оцінки) кваліфікаційної магістерської роботи.

Рецензування кваліфікаційної магістерської роботи відбувається в кілька етапів:

- ознайомлення з текстом кваліфікаційної магістерської роботи та виявлення її конкретних недоліків;
- формулювання конкретних зауважень і висновків щодо кваліфікаційної магістерської роботи;
- написання рецензії на кваліфікаційну магістерську роботу.

Рецензування кваліфікаційної магістерської роботи доручається висококваліфікованим фахівцям (викладачам і науковцям) закладу вищої освіти, провідним спеціалістам виробничих, наукових і проектних організацій. Рецензія повинна містити оцінку кваліфікаційної магістерської роботи за прийнятою шкалою оцінки знань.

Кваліфікаційна магістерська робота має пройти внутрішнє (науково-педагогічного працівника випускаючої кафедри) та зовнішнє (науково-педагогічного працівника або досвідченого фахівця-практика іншої установи) рецензування.

Ознайомлення з текстом кваліфікаційної магістерської роботи та виявлення її конкретних недоліків

Цей етап передбачає прочитання кваліфікаційної магістерської роботи, у процесі якого, рецензент має встановити та зафіксувати позитивні аспекти та конкретні недоліки, які, на його думку, наявні в кваліфікаційній роботі.

Наслідком етапу є повне відображення в рецензії позиції рецензента щодо позитивних і негативних положень, що наявні в кваліфікаційній магістерській роботі.

Формулювання загальних зауважень і висновків щодо кваліфікаційної магістерської роботи

Рецензент має визначити позитивні аспекти кваліфікаційної магістерської роботи, зокрема глибину та самостійність дослідження, опанування спеціальною літературою, використання матеріалів практики, наявність висновків і пропозицій практичного характеру, коректне використання запозичених джерел тощо.

Конкретні недоліки, виявлені рецензентом на попередньому етапі, повинні в подальшому систематизуватися. За характером і змістом вони можуть розглядатись як недоліки:

– теоретичного характеру - неповнота чи поверховість розгляду окремих питань, компілятивний характер роботи, суперечливість позицій автора, хибна оцінка існуючих теоретичних положень, відсутність власних висновків і пропозицій тощо;

– технічного характеру - неповне чи неточне наведення в кваліфікаційній магістерській роботі назв та окремих положень нормативних актів, неточний їх переклад, неправильне посилання на джерела їх опублікування тощо;

– редакційного характеру - неправильні чи неточні посилання на літературні джерела, орфографічні та пунктуаційні помилки.

Окрім зазначених, можуть бути виявлені й інші недоліки - порушення загальних вимог до кваліфікаційної магістерської роботи (перевищення обсягу, відсутність обов'язкових складових змісту, недоліки в зовнішньому оформленні тощо).

Наслідком цього етапу повинно стати формування у рецензента позиції щодо позитивних аспектів і недоліків кваліфікаційної магістерської роботи, які, на його думку, тією чи іншою мірою впливають на її оцінку.

Рецензія на кваліфікаційну магістерську роботу

Рецензія на кваліфікаційну магістерську роботу - це письмовий виклад рецензентом своїх зауважень, висновків і пропозицій, які повинні бути враховані при захисті магістерської роботи на екзаменаційній комісії.

Форма написання рецензії довільна, проте окремі моменти є обов'язковими:

- позиція рецензента щодо актуальності вибраної здобувачем теми;
- оцінка рецензентом визначених здобувачем предмета та меж дослідження, запропонованого ним плану (змісту) кваліфікаційної магістерської роботи;
- висновок рецензента щодо наявності в роботі позитивних аспектів (переваг);
- узагальнений виклад переваг із відповідною їх конкретизацією;
- висновок рецензента щодо наявності в кваліфікаційній магістерській роботі недоліків;
- виклад недоліків у систематизованому вигляді з відповідними конкретними прикладами;
- визначення впливу переваг і недоліків на остаточну оцінку кваліфікаційної магістерської роботи;
- остаточний висновок щодо ступеня відповідності кваліфікаційної магістерської роботи вимогам, що висуваються до такого виду робіт: «повністю відповідає», «загалом відповідає», «повністю не відповідає»;
- пропозиції щодо можливої конкретної оцінки кваліфікаційної магістерської роботи (можливих варіантів такої оцінки в системі ECTS) з

урахуванням її захисту на засіданні екзаменаційної комісії.

Рецензія може бути написана рецензентом власноруч або надрукована з обов'язковим зазначенням дати її написання та особистим підписом рецензента.

РОЗДІЛ 6

ЗАХИСТ КВАЛІФІКАЦІЙНОЇ МАГІСТЕРСЬКОЇ РОБОТИ

Попередній захист кваліфікаційної роботи

Випускова кафедра не пізніше ніж за місяць до початку роботи ЕК проводить попередній захист кваліфікаційних магістерських робіт. Попередній захист відбувається на засіданні кафедри, про дату та час якого Здобувачі попереджаються не пізніше ніж за два тижні. Не пізніше трьох днів до попереднього захисту Здобувачі мають завантажити електронний файл з текстом кваліфікаційної роботи до відповідного електронного ресурсу (ЕНК) або надіслати електронною поштою на адресу кафедри.

Під час попереднього захисту Здобувач має представити методологічний апарат (об'єкт, предмет, мету і завдання) своєї роботи та результати проведеного при її підготовці дослідження, висновки та рекомендації, зроблені на його основі. Виступ варто супроводжувати мультимедійною презентацією, що демонструє його основні компоненти. Після виступу Здобувач надає відповіді на запитання викладачів кафедри, що стосуються змісту роботи та процесу її підготовки, а науковий керівник та викладачі надають характеристику роботі, вказують на її здобутки і недоліки, відповідність роботи вимогам до неї та надають рекомендації Здобувачеві щодо підготовки до захисту роботи на засіданні Екзаменаційної комісії.

Наслідком попереднього захисту має бути Висновок випускової кафедри про допуск (недопущення) до публічного захисту кваліфікаційної роботи Здобувача. Висновок оформлюється протоколом засідання кафедри.

Перевірка тексту кваліфікаційної роботи на плагіат

Завершений та погоджений науковим керівником текст кваліфікаційної роботи підлягає обов'язковому проходженню процедури перевірки на плагіат з подальшим отриманням відповідної довідки про відсутність/наявність академічного плагіату в роботі. Вносити будь-які зміни або виправлення до тексту кваліфікаційної роботи після отримання зазначеної довідки забороняється.

Порядок надання кваліфікаційної магістерської роботи до екзаменаційної комісії

Після попереднього захисту кваліфікаційної магістерської роботи, її оформлення та отримання необхідних рецензій (внутрішньої, зовнішньої рецензій та відгуку наукового керівника) здобувач допускається до атестацію у формі захисту. До атестації допускаються здобувачі, які успішно виконали всі вимоги навчального плану зі спеціальності відповідного рівня вищої освіти (не мають академічної заборгованості, успішно пройшли попередній захист), опублікували тези та наукову статтю.

До захисту кваліфікаційної магістерської роботи на кафедру здобувачі здають:

- 1) кваліфікаційну магістерську роботу та заповнене завдання з усіма підписами та висновком наукового керівника;
- 2) зовнішню та внутрішню рецензії;
- 3) відгук керівника кваліфікаційної магістерської роботи;
- 5) довідку про впровадження результатів дослідження.

За рішенням кафедри здійснюється попередній захист кваліфікаційних магістерських робіт.

Здобувачі, кваліфікаційні магістерські роботи яких на попередньому захисті були оцінені позитивно, допускаються до захисту на засіданні екзаменаційної комісії. Кваліфікаційна магістерська робота з усіма супровідними документами має бути представлена екзаменаційній комісії **не менш ніж за два тижні до захисту**.

Якщо робота не допущена до захисту, питання вирішується на засіданні кафедри, де заслуховується пояснення здобувача, а також надається висновок наукового керівника.

Процедура захисту кваліфікаційної магістерської роботи

Захист кваліфікаційної магістерської роботи проходить перед екзаменаційною комісією на відкритому засіданні.

Для доповіді здобувачу відводиться до 15 хвилин.

Захист магістерської роботи містить:

- 1) доповідь здобувача (до 15 хвилин);
- 2) відповідь здобувача на запитання членів екзаменаційної комісії. Запитання можуть стосуватися теми обраної роботи і носити загальний характер – у межах дисциплін спеціальності та спеціалізації, які опановувались здобувачем під час навчання;
- 3) з дозволу голови екзаменаційної комісії запитання можуть задавати всі присутні на захисті;
- 4) після відповідей на запитання заслуховуються або зачитуються відгуки наукового керівника та рецензентів (головою чи одним із членів комісії);
- 5) відповідь випускника на висловлені у відгуку та рецензіях зауваження;
- 6) оцінка кваліфікаційної магістерської роботи окремо кожним членом екзаменаційної комісії;
- 7) підсумкове оцінювання та рішення екзаменаційної комісії про оцінку знань при захисті кваліфікаційної магістерської роботи .

Текст кваліфікаційної магістерської роботи та виступ здобувача є підставою для попередніх висновків членів екзаменаційної комісії щодо оцінки магістерської роботи, сумлінності та самостійності здобувача в роботі над обраною темою дослідження.

При обговоренні оцінки враховуються:

- логіка і науковість виступу здобувача перед членами екзаменаційної комісії;
- ступінь складності і актуальності соціально-педагогічної проблеми;
- теоретична і практична значущість магістерської роботи;

- ясність викладення, самостійність судження, володіння матеріалом;
- вміння здобувача відповідати на запитання та зауваження;
- оформлення роботи;
- характеристики роботи, представлені в рецензіях.

Захист кваліфікаційної магістерської роботи відбувається прилюдно на засіданні екзаменаційної комісії. Зміст і якість ілюстративного матеріалу, а також підготовлену доповідь здобувача попередньо перевіряє науковий керівник.

Виступ здобувача

Доповідь повинна бути стислою та змістовною. На початку потрібно назвати тему кваліфікаційної магістерської роботи, охарактеризувати її актуальність і об'єкт дослідження. Більшу частину доповіді треба приділити розкриттю сучасного стану вузлових питань роботи (недоліки, виявлені в ході дослідження та аналізу), суті заходів, запропонованих магістром для усунення недоліків та оцінити вірогідну ефективність запропонованих рекомендацій. Під час доповіді треба використовувати ілюстративний матеріал, пояснюючи його зміст членам комісії та присутнім на захисті роботи. Демонстрацію ілюстративного матеріалу доцільно проводити за допомогою мультимедіа.

Магістерська робота повинна продемонструвати уміння автора стисло, логічно, аргументовано та послідовно викладати матеріал.

Запитання та відповіді

Після виступу здобувач повинен відповісти на запитання, що можуть бути поставлені йому присутніми. Ставити запитання мають голова (головуючий на засіданні) та члени екзаменаційної комісії, а з дозволу голови (головуючого на засіданні) екзаменаційної комісії й інші присутні особи. Запитання повинні стосуватися змісту чи форми кваліфікаційної магістерської роботи, а також окремих положень, сформульованих здобувачем під час його виступу на засіданні екзаменаційної комісії.

Відповіді на запитання мають бути короткими, аргументованими, чіткими та конкретними. Вони повинні показати рівень загальної професійної грамотності здобувача і рівень його підготовки за вибраною спеціалізацією.

Відповіді під час захисту кваліфікаційної магістерської роботи сприяють поглибленню висновків, які роблять члени екзаменаційної комісії після виступу здобувача.

Виступи інших осіб

На засіданні екзаменаційної комісії може виступати керівник магістерської роботи, а з дозволу голови (головуючого на засіданні) екзаменаційної комісії й інші особи - керівник переддипломної практики здобувача, керівник наукового студентського наукового гуртка чи наукової платформи тощо. У своїх виступах вони можуть зупинитися на окремих позитивних чи негативних моментах магістерської роботи, вказати на її наукову цінність чи недоліки, звернути увагу

на особливості, що були наявні під час написання магістерської роботи та її захисту на засіданні екзаменаційної комісії.

Завершуватись такі виступи повинні конкретними пропозиціями щодо врахування в остаточній оцінці магістерської роботи тих чи інших «особливих зауважень».

Виступи на засіданні екзаменаційної комісії інших осіб надають членам екзаменаційної комісії повнішу інформацію про індивідуальні особливості написання та захисту магістерської роботи, допомагають визначити позицію щодо можливості врахування цих особливостей при остаточній оцінці роботи.

Відповіді здобувача на зауваження рецензента та інших осіб

Відповідаючи, здобувач повинен чітко визначити свою позицію по суті зроблених йому зауважень. Для цього він має здійснити певне узагальнення і вирішити з якими зауваженнями треба безумовно погодитися; які зауваження є спірними і чому; які зауваження він не приймає і на яких підставах.

Відповіді здобувача мають бути конкретними, обґрунтованими, коректними і по можливості короткими. Такі відповіді дають змогу членам екзаменаційної комісії переконатись у здатності здобувача самокритично реагувати на зауваження, його вмінні вести дискусію.

Оцінка кваліфікаційної магістерської роботи

Кожний член екзаменаційної комісії самостійно приймає рішення щодо оцінки кваліфікаційної магістерської роботи з урахуванням як особистого ознайомлення, так і з огляду на її захист, і на закритому засіданні ця оцінка повідомляється іншим членам екзаменаційної комісії. Рішення щодо остаточної оцінки приймається після обговорення більшістю голосів членів екзаменаційної комісії. Кожний член екзаменаційної комісії у разі незгоди з остаточною оцінкою має право на окрему думку, яку він може записати в протоколі екзаменаційної комісії. Критерії оцінювання представлені в табл. 4.1

Таблиця 4.1.

Критерії оцінювання кваліфікаційної магістерської роботи

Критерії оцінювання	Рівень відповідності до критерію (бали)			Максимальна кількість балів за критеріями
	<i>Низький</i>	<i>Середній</i>	<i>Високий</i>	
Відповідність назви змісту роботи	0-3	4-7	8-10	10
Обґрунтованість актуальності дослідження	0-1	2-3	4-5	5
Науковість визначення об'єкта, предмета і мети дослідження	0-1	2-3	4-5	10
Використання сучасної вітчизняної та зарубіжної	0-1	2-3	4-5	5

літератури для аналізу проблеми у теоретичній частині				
Дотримання стилістичних норм наукової мови	0-1	2-3	4-5	5
Змістовна відповідність теоретичної і практичної частин роботи	0-3	4-7	8-10	10
Адекватність застосованих методів та методик дослідження	0-3	4-7	8-10	10
Наявність математико-статистичного аналізу даних чи якісного аналізу відповідно до специфіки роботи	0-3	4-7	8-10	10
Повнота висновків та рекомендацій за результатами дослідження	0-3	4-7	8-10	10
Відповідне до вимог оформлення роботи	0-1	2-3	4-5	5
Аргументованість усного захисту результатів дослідження	0-1	2-3	4-5	5
Компетентність у відповідях на запитання при захисті результатів дослідження	0-1	2-3	4-5	5
Разом:				100

Рішення екзаменаційної комісії про оцінку знань при захисті кваліфікаційної магістерської роботи, а також при присвоєння здобувачам кваліфікації та видання випускникам дипломів (загального зразка чи з відзнакою) приймається на закритому засіданні комісії відкритим голосуванням простою більшістю голосів членів комісії, які брали участь в її засіданні. У разі однакової кількості голосів, голос голови екзаменаційної комісії є вирішальним.

Повторний захист кваліфікаційної магістерської роботи з метою підвищення оцінки не дозволяється.

Оцінювання результатів захисту кваліфікаційних магістерських робіт здійснюється у порядку, передбаченому в закладі вищої освіти системою контролю знань за 100 бальною шкалою (табл. 4.2)

Шкала відповідності оцінок

Рейтингова оцінка	Оцінка за 100-бальною шкалою	Значення оцінки
A	90-100 балів	Відмінно – відмінний рівень знань (умінь) в межах обов'язкового матеріалу з, можливими, незначними недоліками
B	82-89 балів	Дуже добре – достатньо високий рівень знань (умінь) в межах обов'язкового матеріалу без суттєвих (грубих) помилок
C	75-81 балів	Добре – в цілому добрий рівень знань (умінь) з незначною кількістю помилок
D	69-74 балів	Задовільно – посередній рівень знань (умінь) із значною кількістю недоліків, достатній для подальшого навчання або професійної діяльності
E	60-68 балів	Достатньо – мінімально можливий допустимий рівень знань (умінь)
FX	35-59 балів	Незадовільно з можливістю повторного складання – незадовільний рівень знань, з можливістю повторного перескладання за умови належного самостійного доопрацювання
F	1-34 балів	Незадовільно з обов'язковим повторним вивченням курсу – досить низький рівень знань (умінь), що вимагає повторного вивчення дисципліни

Здобувачам, отримали позитивні оцінки за передбаченими програмою підготовки форми атестації, рішенням Екзаменаційної комісії присуджується ступінь вищої освіти, присвоюється кваліфікація відповідно до отриманої спеціальності та видається диплом встановленого зразка.

Апеляція рішення Екзаменаційної комісії

У випадку незгоди з оголошеною оцінкою, випускник має право подати апеляцію. Апеляція на ім'я ректора подається ректору або проректору з науково-методичної роботи. Апеляція подається в день проведення захисту кваліфікаційної магістерської роботи з обов'язковим повідомленням директора Інституту.

У випадку надходження апеляції розпорядженням ректора створюється комісія для розгляду апеляції. Головою комісії призначається проректор, декан факультету, їх заступники або завідувач науково-методичного центру

стандартизації та якості освіти. Склад комісії затверджується розпорядженням ректора.

Комісія розглядає апеляцію випускників щодо порушення процедури захисту кваліфікаційної магістерської роботи, що могло негативно вплинути на оцінку екзаменаційної комісії.

Комісія не розглядає порушень правил проведення захисту кваліфікаційних магістерських робіт випускником.

Апеляція розглядається протягом трьох календарних днів після її подачі.

У випадку встановлення комісією порушення процедури проведення атестації, яке вплинуло на результат оцінювання, комісія пропонує ректору скасувати відповідне рішення Екзаменаційної комісії і провести повторне засідання Екзаменаційної комісії у присутності представників комісії з розгляду апеляції.

Незадовільна оцінка

Якщо здобувач отримав незадовільну оцінку на захисті кваліфікаційної магістерської роботи, він відраховується з закладу вищої освіти. Йому видається академічна довідка встановленого зразка.

У випадках, коли захист кваліфікаційної магістерської роботи визнається незадовільним, Екзаменаційна комісія встановлює, чи може здобувач подати на повторний захист ту саму роботу з доопрацюванням, чи він зобов'язаний опрацювати нову тему, визначеною відповідною кафедрою, у наступному навчальному році.

РОЗДІЛ 7

ФОРМИ ВПРОВАДЖЕННЯ РЕЗУЛЬТАТІВ НАУКОВОГО ДОСЛІДЖЕННЯ

Наукова стаття – є одним із видів публікацій, в якій подаються проміжні або кінцеві результати, висвітлюються конкретні окремі питання за темою дослідження, фіксується науковий пріоритет автора, робить її матеріал надбанням фахівців.

Наукова стаття подається до редакції в завершеному вигляді відповідно до вимог, які публікуються в окремих номерах журналів або збірниках у вигляді пам'ятки автору. Оптимальний обсяг наукової статті (0,5 – 0,7 авт. арк.).

Рукопис статті повинен мати повну назву роботи прізвище та ініціали автора, анотацію (на окремій сторінці), список використаних джерел.

Стаття має просту структуру:

- вступ (постановка наукової проблеми, актуальність, зв'язок з найважливішими завданнями, що постають перед Україною, значення для розвитку певної галузі науки і практики – 1 абзац або 5-10 рядків);

- основні дослідження та публікації з проблеми за останній час, на яких спирається автор, виділення невирішених питань, яким присвячена стаття (0,5-2 сторінки машинописного тексту);

- формулювання мети статті (постановка завдання) – висловлюється головна ідея даної публікації, яка суттєво відрізняється від сучасних уявлень про проблему, доповнює або поглиблює вже відомі підходи; звертається увага на введення до наукового обігу нових фактів, висновків, рекомендацій, закономірностей або уточнення відомих раніше, але недостатньо вивчених. Мета статті впливає з постановки наукової проблеми та огляду основних публікацій з тем (1 абзац, або 5-10 рядків);

- виклад змісту власного дослідження – основна частина статті. В ній висвітлюються основні положення і результати наукового дослідження, особисті ідеї, думки, отримані наукові факти, програма експерименту. Аналіз отриманих результатів, особистий внесок автора в реалізацію основних висновків тощо (5-6 сторінок);

- висновок, в якому сформулюється основний умовивід автора, зміст висновків і рекомендацій, їх значення для теорії і практики, суспільна значущість та перспективи (1/3 сторінки).

Відповідно до постанови Президії ВАК України від 15.01.2003 р. №705/1 наукові статті зараховуються як фахові при наявності таких необхідних елементів: постановка проблеми у загальному вигляді та її зв'язок із важливими науковими чи практичними завданнями; аналіз останніх досліджень і публікацій, в яких започатковано розв'язання даної проблеми і на які спирається автор, виділення невирішених раніше частин загальної проблеми, котрим присвячується означена стаття; формулювання цілей статті (постановка завдання); виклад основного матеріалу дослідження з повним обґрунтуванням отриманих наукових результатів; висновки з даного дослідження і перспективи подальших розвідок у даному напрямку.

При написанні наукової статті слід дотримуватись певних правил:

- у правому верхньому куті розміщується прізвище та ініціали автора; за необхідністю вказуються відомості, що доповнюють дані про автора;
- назва статті стисло відбиває її головну ідею, думку (краще до п'яти слів);
- ініціали ставлять перед прізвищем;
- слід уникати стилю наукового звіту;
- недоцільно ставити риторичні запитання; більше користуватись розповідними реченнями;
- не перевантажувати текст цифрами при переліках тих чи інших думок, положень, вимог;
- прийнятним у тексті є використання словосполучень переліку: «спочатку», «зрозуміло що», «на початку», «спершу», «потім», «дійсно», «далі», «нарешті», «по-перше», «по-друге», «можливо», «за думкою», «заданими», «між іншим», «в зв'язку з тим», «на відміну», «поряд з цим» тощо;
- цитати в статті використовуються не часто (можна в дужках зробити посилання на вченого, який вперше дослідив проблему);
- усі посилання на авторитети подаються на початку статті, основний обсяг присвячується викладу власних думок автора;
- стаття має завершуватись конкретними висновками і рекомендаціями та додається список використаних джерел.

Рукопис статті підписується автором і подається (разом з дискетою) до редакції у двох примірниках. В окремих випадках в науковій статті до фахових видань дається анотація (резюме) українською, російською і англійською мовами.

Вони є свідченням апробації науково-дослідної роботи. Слід сказати, що апробація наукової роботи на наукових конференціях, семінарах, є обов'язковою при написанні магістерської роботи

Тези (від thesis – положення, твердження) – це коротко, точно, послідовно сформульовані ідеї, думки, положення наукової доповіді, повідомлення, статті або іншої наукової праці.

Тези доповіді – це опубліковані на початку наукової конференції (з'їзду, симпозіуму) матеріали попереднього характеру, що містять виклад основних аспектів наукової доповіді.

Обсяг тез може бути в межах 2-3 сторінки машинописного тексту через 1,5-2 інтервали.

Алгоритм тези можна подати так:

теза – обґрунтування – доказ – аргумент – результат – перспектива.

Тези доповіді, будь-якої наукової публікації оформляють згідно до вимог:

- у правому верхньому куті розміщують прізвище автора та його ініціали та доповнюють відомостями про нього;
- назва тез доповіді коротко відображає головну ідею, думку, положення (2-5 слів);

– послідовність викладу змісту може бути наступна: актуальність, проблеми; стан розробки проблеми в науці і практиці; основна ідея, положення, висновки дослідження; основні результати та їх практичне значення. В тезах зазвичай не використовують цитати, цифровий матеріал.

Формулювання кожної тези починається з нового рядка, кожна теза має самостійну думку, висловлену в одному або кількох реченнях.

СПИСОК ВИКОРИСТАНИХ ДЖЕРЕЛ

1. Бюлетень ВАК України. Київ, 2009, № 5.
2. Бюлетень ВАК України. Київ, 2008, № 3, с. 9-13.
3. Національний стандарт України ДСТУ 8302:2015.
4. Електронний ресурс. Положення про порядок створення та організацію роботи Екзаменаційної комісії. URL: https://kubg.edu.ua/images/stories/Departaments/vdd/documenty/rozdil_10/nakaz_27_27.04.2023.pdf (Дата звернення 14.09.2024 року)

Міністерство освіти та науки України
Київський столичний університет імені Бориса Грінченка
Факультет психології, соціальної роботи та спеціальної освіти
Кафедра соціальної педагогіки та соціальної роботи

КВАЛІФІКАЦІЙНА МАГІСТЕРСЬКА РОБОТА

**АКТИВІЗАЦІЯ ТЕРИТОРІАЛЬНОЇ ГРОМАДИ ЗАСОБОМ
СТВОРЕННЯ ГРОМАДСЬКОГО ПРОСТОРУ**

Спеціальність – 231 «Соціальна робота»

студента II курсу

групи МОСПм-1-22-1.4д

другого (магістерського) рівня вищої освіти

Гулька Сергія Олександровича

Науковий керівник: Лях Т.Л.,

кандидат педагогічних наук, професор

Київ – 2024

ДОДОТОК Б

Київський столичний університет імені Бориса Грінченка
Факультет психології, соціальної роботи та спеціальної освіти
Кафедра соціальної педагогіки та соціальної роботи

Завдання на кваліфікаційну магістерську роботу

ПІБ здобувача	
Тема кваліфікаційної магістерської роботи	Затвердження теми магістерської роботи рішенням Вченої ради факультету психології, соціальної роботи та спеціальної освіти від «___» «_____» 20__ р., протокол № ___
Контактний номер телефону здобувача	
ПІБ наукового керівника	
Контактний номер телефону наукового керівника	
Консультаційний день (години) наукового керівника	<i>1-й семестр:</i> <i>2-й семестр:</i> <i>3-й семестр:</i>

Науковий керівник

_____ (підпис)

Здобувач

_____ (підпис)

**Графік підготовки магістерських робіт
здобувачів другого (магістерського) рівня вищої освіти
зі спеціальності 231 Соціальна робота ОПП «Моніторинг і оцінка
соціальних програм», «Соціальна робота», «Соціальна педагогіка»
у 2024-2025 н.р.**

№ п/п	Перелік робіт	Орієнтовані строки виконання	Відповідальна особа
1.	Ознайомлення із орієнтовною тематикою кваліфікаційних магістерських робіт	До 30 вересня 2024	Гаранти ОП Завідувач кафедри
2.	Вибір здобувачами тем магістерських робіт. Затвердження тем магістерських робіт на засіданні кафедри та призначення наукових керівників ¹	До 11 жовтня 2024 р.	Гаранти ОП Завідувач кафедри
3.	Уточнення (у разі потреби) теми кваліфікаційної магістерської роботи	до 15 жовтня 2024 р.	Наукові керівники
4.	Затвердження тем магістерських робіт Вченою радою факультету	До 16 жовтня 2024 р.	Завідувач кафедри
5.	Складання бібліографічного списку наявних джерел з обраної тематики	жовтень-грудень 2024 р.	Наукові керівники
6.	Опрацювання літератури з теми кваліфікаційної магістерської роботи	жовтень-грудень 2024 р.	Наукові керівники
7.	Складання плану / змісту кваліфікаційної магістерської роботи	До 15 листопада 2024 р.	Наукові керівники
8.	Розроблення науково-категоріального апарату (методології) кваліфікаційної магістерської роботи: об'єкта, предмета, мети, завдань дослідження	До 15 листопада 2024 р.	Наукові керівники
9.	Презентація методології магістерських робіт на засіданні кафедри	До 22 листопада 2024 р.	Наукові керівники
10.	Написання анотації роботи	До 02 грудня 2024 р.	Наукові керівники
11.	Рекомендація до друку анотацій магістерських робіт	до 25 грудня 2024 р.	Завідувач кафедри Наукові керівники Координатор підготовки до друку анотацій магістерських робіт
12.	Написання теоретичної частини кваліфікаційної магістерської роботи / РОЗДІЛ 1 ²	до 28 лютого 2025 р.	Наукові керівники
13.	Розроблення програми / методики емпіричного дослідження	до 07 березня 2025 р.	Наукові керівники

¹ 1 Консультації з науковим керівником мінімум 1 раз на місяць

² Підготовка публікацій за результатами теоретичного аналізу впродовж першого року навчання на ОПП

14.	Звіт про стан готовності теоретичної частини магістерської роботи та презентація програми емпіричного дослідження	до 12 березня 2025 р.	Завідувач кафедри Наукові керівники
15.	Проведення емпіричного дослідження за розробленою методикою, аналіз результатів, підготовка публікацій за результатами емпіричного дослідження	до 15 жовтня 2025 р.	Наукові керівники, Гаранти освітніх програм
16.	Проміжний звіт про стан готовності емпіричної частини магістерської роботи ³	До 30 вересня 2025 р.	Завідувач кафедри Наукові керівники
17.	Написання розділу кваліфікаційної магістерської роботи за результатами емпіричного дослідження / РОЗДІЛ 2	до 25 жовтня 2025 р.	Наукові керівники
18.	Формулювання ЗАГАЛЬНИХ ВИСНОВКІВ роботи відповідно до поставлених завдань	до 1 листопада 2025 р.	Наукові керівники
19.	Оформлення магістерської роботи відповідно вимог	до 1 листопада 2025 р.	Наукові керівники
20.	Презентація результатів магістерських досліджень під час студентської наукової конференції «Перші кроки в науку»	перший тиждень листопада 2025 р.	Відповідальний за наукову роботу кафедри
21.	Завантаження завершеного тексту магістерських робіт, погоджених науковими керівниками, в систему перевірки на плагіат (StrikePlagiarism), перевірка на плагіат з подальшою експертною оцінкою щодо відсутності/ наявності академічного плагіату, підготовка висновків наукових керівників, зовнішнє та внутрішнє рецензування магістерських робіт	Другий тиждень листопада 2025 р., до попереднього захисту	Наукові керівники Відповідальний за перевірку текстів на плагіат
22.	Попередній захист магістерських робіт. Затвердження висновків випускової кафедри за результатами автоматизованої та експертної перевірки тексту магістерських робіт на відсутність/наявність академічного плагіату на засіданні кафедри. Допуск до захисту	До 15 листопада 2025 р.	Завідувач кафедри Наукові керівники
23.	Подання магістерських робіт та супроводжуючих документів (відгук наукового керівника, рецензія внутрішня, рецензія зовнішня, довідки про впровадження результатів магістерського дослідження) на кафедру	до 01 грудня 2025 р.	Наукові керівники
24.	Підготовка доповіді та презентації до захисту кваліфікаційної магістерської роботи	до 10 грудня 2025 р.	Наукові керівники
25.	Захист магістерської роботи	За графіком	Заступник декана з науково-методичної та навчальної роботи Завідувач кафедри

³ Підготовка публікацій за результатами емпіричного дослідження впродовж першого та другого року навчання

КАЛЕНДАРНИЙ ПЛАН-ГРАФІК ВИКОНАННЯ КВАЛІФІКАЦІЙНОЇ МАГІСТЕРСЬКОЇ РОБОТИ

№ п/п	Перелік робіт	Орієнтовані строки виконання	Погоджені строки
1.	Уточнення (у разі потреби) теми кваліфікаційної магістерської роботи	до 15 жовтня 2024 р.	
2.	Складання бібліографічного списку наявних джерел із обраної тематики	жовтень-грудень 2024 р.	
3.	Опрацювання літератури з теми кваліфікаційної магістерської роботи	жовтень-грудень 2024 р.	
4.	Складання плану / змісту кваліфікаційної магістерської роботи	до 15 листопада 2024 р.	
5.	Розроблення науково-категоріального апарату (методології) кваліфікаційної магістерської роботи	до 15 листопада 2024 р.	
6.	Презентація методології магістерських робіт на засіданні кафедри	до 22 листопада 2024 р.	
7.	Написання анотації магістерської роботи	до 2 грудня 2024 р.	
8.	Написання теоретичної частини кваліфікаційної магістерської роботи / РОЗДІЛ 1 ⁴	до 28 лютого 2025 р.	
9.	Розроблення програми / методики емпіричного дослідження	до 7 березня 2025 р.	
10.	Звіт про стан готовності теоретичної частини магістерської роботи та презентація програми емпіричного дослідження	12 березня 2025 р.	
11.	Проведення емпіричного дослідження за розробленою методикою, аналіз результатів	до 15 жовтня 2025 р.	
12.	Проміжний звіт про стан готовності емпіричної частини магістерської роботи ⁵	до 30 вересня 2025 р.	
13.	Написання розділу кваліфікаційної магістерської роботи за результатами емпіричного дослідження / РОЗДІЛ 2	до 25 жовтня 2025 р.	Здобувач разом із керівником можуть уточнити терміни окремих етапів емпіричного дослідження
14.	Формулювання загальних висновків роботи відповідно до поставлених завдань	до 1 листопада 2025 р.	
15.	Оформлення магістерської роботи відповідно вимог	до 1 листопада 2025 р.	
16.	Презентація результатів магістерських	перший тиждень листопада 2025 р.	

⁴ Підготовка публікацій за результатами теоретичного аналізу впродовж першого року навчання на ОПП

⁵ Підготовка публікацій за результатами емпіричного дослідження впродовж першого та другого року навчання

ДОДАТОК Д

Правила оформлення кваліфікаційної магістерської роботи

Обсяг	Обсяг основного тексту кваліфікаційної магістерської роботи – від 70 до 80 сторінок. До загального обсягу магістерської роботи не включаються список використаних джерел, додатки, а також таблиці та ілюстрації, які повністю займають площу сторінки.
Інтервал	Роботу друкують на одному боці аркуша білого паперу формату А4 (210 x 297 мм) через 1,5 міжрядкового інтервалу. Абзацний відступ повинен бути однаковим упродовж усього тексту роботи і дорівнювати п'яти знакам.
Шрифт	Word Times New Roman 14 розміру.
Поля	Текст необхідно друкувати, залишаючи поля таких розмірів: ліве – 30 мм, праве – 15 мм, верхнє – 20 мм, нижнє – 20 мм
Заголовки	Заголовки структурних частин роботи « АНОТАЦІЯ », « ЗМІСТ », « ВСТУП », « РОЗДІЛ », « ЗАГАЛЬНІ ВИСНОВКИ », « СПИСОК ВИКОРИСТАНИХ ДЖЕРЕЛ », « ДОДАТКИ » друкують великими літерами симетрично до тексту. Заголовки підрозділів друкують маленькими літерами (крім першої великої) з абзацного відступу жирним шрифтом. Крапку в кінці заголовка не ставлять. Якщо заголовок складається з двох або більше речень, їх розділяють крапкою. Перенесення слів у заголовок розділу не допускається. Відстань між заголовком (за винятком заголовка пункту) та текстом повинна дорівнювати 3-4 інтервалам. Кожну структурну частину магістерської роботи (« АНОТАЦІЯ », « ЗМІСТ », « ВСТУП », « РОЗДІЛ », « ЗАГАЛЬНІ ВИСНОВКИ », « СПИСОК ВИКОРИСТАНИХ ДЖЕРЕЛ », « ДОДАТКИ ») треба починати з нової сторінки.
Нумерація сторінок магістерської роботи	Сторінки роботи слід нумерувати у правому верхньому куті (верхній колонтитул) арабськими цифрами Word Times New Roman 14 розміру без знаку №, додержуючись наскрізної нумерації впродовж усього тексту роботи. Титульний аркуш (перша сторінка роботи) включають до загальної нумерації сторінок магістерської роботи, але на ньому номер сторінки не проставляють, на наступних сторінках номер сторінки проставляють у правому верхньому куті сторінки без крапки у кінці. Приклад: див. нумерацію Вимог до написання магістерських робіт здобувачів спеціальності 231 »Соціальна робота«.

<p>Нумерація структурних частин магістерської роботи</p>	<p>Такі структурні частини, як ЗМІСТ, ВСТУП, ВИСНОВКИ, СПИСОК ВИКОРИСТАНИХ ДЖЕРЕЛ не мають порядкового номера. Всі аркуші, на яких розміщені згадані структурні частини роботи, нумерують звичайним чином. Розділи, підрозділи, пункти, підпункти роботи слід нумерувати арабськими цифрами. Номер розділу ставлять після слова «РОЗДІЛ», після номера крапки не ставлять, потім з нового рядка друкують заголовок розділу. Підрозділи нумерують у межах кожного розділу. Номер підрозділу складається з номера розділу і порядкового номера підрозділу, між якими ставлять крапку. В кінці номера підрозділу повинна стояти крапка, наприклад: «2.3». (третій підрозділ другого розділу). Потім у тому ж рядку йде заголовок підрозділу. Пункти нумерують у межах кожного підрозділу. Номер пункту складається з порядкових номерів розділу, підрозділу, пункту, між якими ставлять крапку. В кінці номера повинна стояти крапка, наприклад: «1.3.2.» (другий пункт третього підрозділу першого розділу). Потім у тому ж рядку йде заголовок пункту. Пункт може не мати заголовка. Підпункти нумерують у межах кожного пункту за такими ж правилами, як пункти.</p>
<p>Нумерація ілюстрацій</p>	<p>Ілюстрації (фотографії, креслення, схеми, графіки, карти) і таблиці необхідно подавати в магістерській роботі безпосередньо після тексту, де вони згадані вперше, або на наступній сторінці. Ілюстрації і таблиці, які розміщені на окремих сторінках роботи включають до загальної нумерації сторінок. Ілюстрації позначають словом «Рис.» і нумерують послідовно в межах розділу, за винятком ілюстрацій, поданих у додатках. Номер ілюстрації повинен складатися з номера розділу і порядкового номера ілюстрації, між якими ставиться крапка. Наприклад: «Рис. 2.1.» (перший рисунок другого розділу). Номер ілюстрації, її назва і пояснювальні підписи розміщують послідовно під ілюстрацією. Якщо в магістерській роботі подано одну ілюстрацію, то її нумерують за загальними правилами.</p>

Нумерація таблиць	Таблиці нумерують послідовно (за винятком таблиць поданих у додатках) в межах розділу. В правому верхньому куті над відповідним заголовком таблиці розміщують напис «Таблиця» із зазначенням її номера. Номер таблиці повинен складатися з номера розділу і порядкового номера таблиці, між якими ставиться крапка, наприклад: «Таблиця 2.6» (шоста таблиця другого розділу). Після номеру таблиці крапку не ставлять. Якщо в кваліфікаційній роботі одна таблиця, її нумерують за загальними правилами.
Нумерація формул	Формули в магістерській роботі (якщо їх більше одної) нумерують у межах розділу. Номер формули складається з номера розділу і порядкового номера формули в розділі, між якими ставлять крапку. Номери формул пишуть біля правого берега аркуша на рівні відповідної формули в круглих дужках, наприклад: (3.1) (перша формула третього розділу).
Правила оформлення ілюстрацій і посилання на них	<p>Основними видами ілюстративного матеріалу в магістерських роботах є: рисунок, схема, діаграма, графік.</p> <p>При ілюстрації в магістерській роботі потрібно виходити із загального задуму та тематичного плану, щоб уникнути випадкових ілюстрацій, пов'язаних із другорядними деталями тексту. Кожна ілюстрація має відповідати тексту, а текст – ілюстрації. Назви ілюстрацій розміщують після їхніх номерів. Підпис під ілюстрацією складається з наступних елементів: найменування графічного сюжету, що позначається скороченим словом «рис.», порядкового номеру ілюстрації, який вказується без знаку номера арабськими цифрами, та, тематичного заголовку ілюстрації, що містить текст із якомога стислою характеристикою зображеного.</p> <p>Приклад: Рис. 1.2. Мегафактори як глобальні умови соціалізації</p> <p>Не варто оформлювати посилання на ілюстрації як самостійні фрази, в яких лише повторюється те, що міститься у підписі. У тому місці, де викладається тема, пов'язана з ілюстрацією, і де безпосередньому читачеві треба вказати на неї, розміщують посилання у вигляді виразу у круглих дужках (рис. 1.5) або зворот типу: «...як це видно з рис. 1.5» або «як це показано на рис. 1.5».</p> <p>На всі ілюстрації кваліфікаційної роботи повинні бути посилання в тексті. Посилання на ілюстрації роботи вказують порядковим номером ілюстрації, наприклад, «рис. 1.5». У повторних посиланнях на таблиці вказувати скорочене слово «дивись», наприклад: «див. рис. 1.5».</p>

Правила оформлення таблиць

Кожна таблиця повинна мати назву, яку розміщують над таблицею і друкують симетрично до тексту. Назву і слово «таблиця» починають з великої літери. Назву не підкреслюють. Таблицю розміщують після першого згадування про неї в тексті. Таблицю з великою кількістю рядків можна переносити на інший аркуш. При переносі частини таблиці на інший аркуш (сторінку) слово «Таблиця» і номер її вказують один раз справа над першою частиною таблиці, над іншими частинами пишуть слова «Продовження табл.» і вказують номер таблиці, наприклад: «продовження табл. 1.2». Таблицю з великою кількістю граф можна ділити на частини і розміщувати одну частину під іншою в межах одної сторінки. Якщо рядки таблиці виходять за формат сторінки, то в кожній частині таблиці повторюють її головку; якщо графи таблиці виходять за формат сторінки то в кожній частині таблиці повторюють її боковик. Таблицю з великою кількістю рядків та граф можна друкувати через один інтервал використовуючи шрифти 10, 11, 12 та 13 розмірів. Потрібно використовувати авто формат таблиці «Сітка 1».

Приклад оформлення таблиці в магістерській роботі

Таблиця 2.3

**Оцінка визначення поняття “толерантність” студентами
Індустріально-педагогічного технікуму**

Рангове місце	Значення	Середній бал (у %)
I	Здатність зрозуміти іншу людину	61
II	Стриманість	53
III	Повага	34
IV	Увічливість	29

На всі таблиці магістерської роботи повинні бути посилання в тексті, при цьому слово «таблиця» в тексті роботи пишуть скорочено, наприклад: «...в табл.. 2.6». У повторних посиланнях на таблиці вказувати скорочене слово «дивись», наприклад: «див. табл. 2.6».

<p>Загальні правила цитування та посилання на використані джерела</p>	<p>При написанні магістерської роботи здобувач повинен давати посилання на джерела, матеріали або на окремі результати досліджень на яких розробляються проблеми, задачі, питання, вивченню яких присвячена робота. Такі посилання дають змогу відшукати документи і перевірити достовірність відомостей, отримати необхідну інформацію щодо його змісту, обсягу. Якщо використовують відомості, матеріали з монографій, оглядових статей, інших джерел з великою кількістю сторінок, тоді в посиланні необхідно точно вказати номери сторінок, ілюстрацій, таблиць, на які дано посилання в кваліфікаційній роботі.</p> <p>Посилання в тексті роботи на джерела слід зазначати порядковим номером за переліком посилань (порядковий номер у Списку використаних джерел), виділеним двома квадратними дужками, наприклад, «... у працях [1-7] ...»</p> <p>Для підтвердження власних аргументів посиланням на авторитетне джерело або для критичного аналізу того чи іншого друкованого твору слід наводити цитати. Науковий етикет вимагає точно відтворювати цитований текст, бо найменше скорочення наведеного витягу може спотворити зміст, закладений автором.</p> <p>Загальні вимоги до цитування такі:</p> <p>а) текст цитати починається і закінчується лапками і наводиться в тій граматичній формі, в якій він поданий у джерелі, із збереженням особливостей авторського написання. Наукові терміни запропоновані іншими авторами, не виділяються лапками, за винятком тих, що викликали загальну полеміку. У цих випадках використовується вираз «так званий»;</p> <p>б) кожна цитата обов'язково супроводжується посиланням на джерело.</p> <p style="text-align: center;">Приклад оформлення прямого цитування в магістерській роботі</p> <div style="border: 1px solid black; padding: 10px; margin: 10px 0;"> <p style="text-align: right;">19</p> <p>Статеві та гендерні ролі тісно пов'язані зі статевою й гендерною ідентичністю особистості. П. П. Горностай підкреслює „особливості рольової соціалізації полягають не лише в засвоєнні суспільних очікувань щодо соціальних ролей, а й у формуванні психологічних ролей, як особистісних, так і соціальних” [38, с.132].</p> </div> <p>в) цитування повинно бути повним, без довільного скорочення авторського тексту і без перекручень думок автора. Пропуск слів, речень, абзаців при цитуванні допускається без перекручення авторського тексту і позначається трьома крапками. Вони ставляться у будь-якому місці цитати (на початку, всередині, на</p>
--	---

кінці). Якщо перед випущеним текстом стояв розділовий знак, то він не зберігається;

17

Приклад оформлення цитування, при скороченні авторського тексту

19

Відповідно до науки про мир, що активно розвивається із середини ХХ століття, “образи ворога”, що супроводжували, а нерідко й викликали війни, формувалися або під впливом цілеспрямовано перекрученої інформації, або в результаті незнання народами один одного. Як справедливо помітив російський просвітитель В. Малиновський, ненависть є “.....величезне джерело упередження народів, а тим часом, щоб більше поважати себе взаємно, народи повинні тільки більше знати один одного” [36, с. 22].

г) при непрямому цитуванні (переказі, викладі думок інших авторів своїми словами), що дає значну економію тексту, слід бути гранично точним у викладенні думок автора, коректним щодо оцінювання його результатів, і давати відповідні посилання на джерело;

Приклад оформлення непрямого цитування в магістерській роботі

39

Болгаріна В., Лощенова І. відзначають, що толерантні відносини між студентами – надзвичайно складна проблема. І все ж вона вирішувана. Дві сторони мають виявляти здоровий глузд, силу волі, неупередженість, доброзичливість, розвинене почуття відповідальності. Якщо ж цього немає, неминучі конфлікти, зриви, непорозуміння [13, с. 78].

При посиланнях на розділи, підрозділи, пункти, підпункти, додатки власної роботи зазначають їх номери. При цьому слід писати: «... у розділі 3 ...», «... дивись 2.3. ...», «... відповідно до 1.2.3. ...» Посилання на формули та рівняння роботи вказують порядковим номером формули чи рівняння у круглих дужках, наприклад: «... за формулою (2.1) ...».

Список використаних джерел – не менше 30 джерел

<p>Правила оформлення додатків</p>	<p>Додатки слід оформлювати як продовження магістерської роботи на її наступних сторінках, розміщуючи додатки в порядку появи посилань на них у тексті роботи. Кожний додаток повинен починатися з нової сторінки. Додатки повинні мати спільну з рештою тексту наскрізну нумерацію сторінок.</p> <p>Додаток повинен мати заголовок, надрукований угорі малими літерами з першої великої симетрично відносно тексту сторінки. Посередині рядка над заголовком малими літерами з першої великої друкується слово «Додаток ____» і велика літера, що позначає додаток.</p> <p>Додатки слід позначати послідовно великими літерами української абетки, наприклад: «Додаток А», «Додаток Б» тощо.</p> <p style="text-align: center;">Приклад оформлення додатку в магістерській роботі</p> <div style="border: 1px solid black; padding: 10px; margin: 10px auto; width: fit-content;"> <p style="text-align: right;">75 Додаток А</p> <p style="text-align: center;">Інструментарій прикладного дослідження</p> </div> <p>Текст додатка за необхідності можна розділити на підрозділи, пункти та підпункти, які слід нумерувати арабськими цифрами у межах кожного додатку.</p>
---	--

**ПРИКЛАДИ
ОФОРМЛЕННЯ БІБЛІОГРАФІЧНОГО ОПИСУ
У СПИСКУ ВИКОРИСТАНИХ ДЖЕРЕЛ У
КВАЛІФІКАЦІЙНІЙ МАГІСТЕРСЬКІЙ РОБОТІ
(з урахуванням Національного стандарту України ДСТУ 8302:2015)**

Нижче наводимо приклади готових посилань у списках літератури, оформлених відповідно до ДСТУ 8302:2015, для різних типів джерел.

Книга

Книга одного автора

1. Іванова В. Д. Технологія виробництва продуктів бджільництва : курс лекцій. Миколаїв : МДАУ, 2009. 245 с.
2. Пономарів О. Д. Культура слова: мовностилістичні поради. 2-ге вид., стер. Київ : Либідь, 2001. 240 с.
3. Браун Д. Код да Вінчі. Харків : КСД, 2006. 478 с.
4. Пономарьов А. П. Українська етнографія : курс лекцій. Київ : Либідь, 1994. 315 с.
5. Прищенко С. В. Кольорознавство : навч. посіб. 3-тє вид., випр. і допов. Київ : Кондор, 2018. 436 с.
6. Parker J. Principles of scientific research. 7th ed. London : Editorial, 2017. 301 p.

Книга двох або трьох авторів

1. Боярин М. В., Нетробчук І. М. Основи гідроекології: теорія й практика : навч. посіб. Луцьк : Вежа-Друк, 2016. 365 с.
2. Вихованець І. Р., Городенська К. Г. Теоретична морфологія української мови. Київ : Пульсари, 2004. 398 с.
3. Марисова І. В., Кедров Б. Ю. Систематика хордових тварин. Ніжин : НДПУ ім. М. Гоголя, 2003. 132 с.
4. Артеменко А. П., Бобловський О. Ю. Від глобалізації до індивідуалізації: топологія міжкультурної взаємодії : монографія. Харків : Щедра садиба плюс, 2014. 215 с.
5. Клименко Н. Ф., Карпіловська Є. А., Кислюк Л. П. Динамічні процеси в сучасному українському лексиконі. Київ : Вид. дім Дмитра Бураго, 2008. 336 с.
6. Коваленко А. Д., Герасимчук О. П., Данилюк А. С. Міжнародне кредитування. 2-ге вид. Київ : Наука, 2018. 155 с.
7. Wilson D., Lister P., Andrews A. Modern surgery. Manchester : MAN, 2011. 240 p.

Книга чотирьох і більше авторів

1. Астрономія : навч. посіб. / І. А. Климишин та ін. Одеса : Астропринт, 2012. 352 с.
2. Міжнародна торгівля / Ю. Г. Козак та ін. 5-те вид., перероб. та допов. Київ : Центр учб. літ., 2015. 272 с.
3. Сучасна українська мова / О. М. Григор'єв та ін. 3-тє вид., перероб. Київ : Либідь, 2005. 488 с.
4. Referencing styles / G. R. Edwards et al. Los Angeles : International Publishing, 2010. 280 p.

Книга без зазначення автора (з редактором тощо)

1. Економічна енциклопедія / за ред. В. В. Шевченка. Київ : Альманах, 2016. 304 с.
2. Атлас зоології / уклад.: Х. Тола, Є. Інф'єста. Харків : Ранок, 2005. 96 с.
3. Мінералогічний словник / уклад.: В. С. Білецький, В. Г. Омельченко, Г. Д. Горванко. Маріуполь : Сх. вид. дім, 2016. 488 с.
4. Routledge handbook of international statebuilding / ed. by D. Chandler, T. D. Sisk. London : Routledge, 2013. 448 p.

Книга – окремий том (частина) багатотомного видання

1. Антологія української юридичної думки / Ін-т держави і права ім. В. М. Корецького НАНУ ; за заг. ред. Ю. С. Шемшученка. Київ : Юрид. кн., 2002. Т. 1 : Загальна теорія держави і права, філософія та енциклопедія права. 568 с.
2. Етимологічний словник української мови : у 7 т. / уклад.: Р. В. Болдирєв та ін. Київ : Наук. думка, 1989. Т. 3 : Кора—М. 552 с.
3. Шишкін В. І. Судові системи країн світу : навч. посіб. : у 3 кн. Київ : Юрінком Інтер, 2001. Кн. 2. 336 с.
4. Мала гірнича енциклопедія : у 3 т. / за ред. В. С. Білецького. Донецьк : Донбас, 2007. Т. 2 : Л—Р. 652 с.

Частина книги (розділ тощо)

1. Шевченко Р. О. Особливості селекції яблунь. *Практикум з ботаніки* / ред. О. С. Самійленко. Херсон, 2018. С. 22—36.
2. Ярошевич Н. Б., Чубка О. М., Якимів А. І. Інструменти боргового фінансування суб'єктів підприємництва в Україні: правовий статус, структурна динаміка, податкові наслідки. *Теорія та методологія формування інвестиційно-фінансової стратегії розвитку національного господарства* : монографія / за ред. Л. М. Савчук, А. В. Череп. Дніпро, 2019. С. 55—89.
3. Goehr L. The concept of opera. *The Oxford handbook of opera* / ed. by Н. М. Greenwald. Oxford, 2014. P. 92—136.

Стаття (публікація) в періодичному виданні

Стаття в журналі

1. Зайцева О. М. Варіантність у родовій категоризації іменників: (на матеріалі мовлення сучас. укр. телебачення). *Вісник Київського національного лінгвістичного університету. Серія «Філологія»*. 2018. Т. 21, № 1. С. 121—130.
2. Кольцова Я. І., Нікітін С. В. Одержання пористих склокристалічних матеріалів з використанням паливного шлаку. *Питання хімії та хімічної технології*. 2020. № 1. С. 33—38. DOI: 10.32434/0321-4095-2020-128-1-33-38 (дата звернення: 11.06.2020).
3. Капируля М. Ядерний тероризм в сучасній міжнародній системі. *Актуальні проблеми міжнародних відносин*. 2008. Вип. 73, ч. 2. С. 66—68.
4. Chua N. Y., Lundbye J. Endovascular catheter as a rewarming method for accidental hypothermia. *Therapeutic hypothermia and temperature management*. 2012. Vol. 2, no. 2. P. 89—91. URL: <https://doi.org/10.1089/ther.2012.0001> (date of access: 06.05.2020).

Стаття в газеті

1. Андрущенко В. Академічна недоброчесність як виклик інтелектуальній спроможності нації. *Голос України*. 2018. 20 лип. С. 10.

2. Монаєнко А. Поза чергою не рахується? Особливості звільнення суддів за порушення присяги. *Юридична газета*. 2017. 17 січ. С. 28—29.
3. Величко О. Р., Лисенко Д. П. Відшкодування матеріальних витрат. *Газета про бухгалтерський облік*. 2019. Квітень. С. 16

Електронний ресурс

Сайт

1. «Файлу» чи файла»: який родовий відмінок слова «файл»? *Kyiv Dictionary*. URL: <https://www.kyivdictionary.com/uk/grammar/uk/consulenza-linguistica/vypusk3/failu-faila/> (дата звернення: 20.05.2020).
2. Офіційний курс гривні щодо іноземних валют на дату 11.06.2020. *Національний банк України*. URL: <https://bank.gov.ua/ua/markets/exchangerates?date=11.06.2020&period=daily> (дата звернення: 11.06.2020).
3. Приймак Д. М., Томіленко О. В., Ковальчук З. Ю. «Підодіяльник»: як правильно сказати українською? *Kyiv Dictionary*. URL: <https://www.kyivdictionary.com/uk/grammar/uk/how-to-say/pidodiialnyk/> (дата звернення: 09.06.2020).
4. Київський національний університет імені Тараса Шевченка. URL: <http://www.univ.kiev.ua/> (дата звернення: 05.11.2019).
5. APA Style Introduction. *Purdue University*. URL: https://owl.purdue.edu/owl/research_and_citation/apa_style/apa_style_introduction.html (date of access: 09.06.2020).

Диск

1. Тараненко Ю. А. Енциклопедія українського козацтва. Запоріжжя, 2006. 2 електрон.-опт. диски (DVD-R).
2. Тартак. Сімка. Наш формат, 2012. 1 електрон.-опт. диск (CD).

Дисертація

1. Герасименко Ю. А. Рецепція української історії в західноєвропейській прозі кінця ХХ – початку ХХІ століття : дис. ... канд. філол. наук : 10.01.05. Бердянськ, 2018. 259 с.
2. Наконечний А. Б. Примусове відчуження земельних ділянок за законодавством України : дис. ... канд. юрид. наук : 12.00.06. Одеса, 2015. 225 с.
3. Урба С. І. Пріоритети та інструменти розвитку аграрного сектора в системі забезпечення економічної безпеки України : дис. ... д-ра екон. наук : 08.00.03. Львів, 2019. 562 с.

Автореферат дисертації

1. Скарга О. О. Транснаціоналізація туристичних послуг в умовах глобалізації : автореф. дис. ... канд. екон. наук : 08.00.02. Маріуполь, 2019. 22 с.
2. Єргієва К. І. Фортепіанна гра як жанрово-комунікативний та інтерпретативно-стильовий феномен : автореф. дис. ... канд. мистецтвознавства : 17.00.03. Одеса, 2019. 17 с.

3. Заяць А. Є. Міське суспільство Волині XVI – першої половини XVII ст. : автореф. дис. ... д-ра іст. наук : 07.00.01. Львів, 2019. 39 с.

Матеріали конференції

Тези доповіді

1. Святецька А. В. Діалектизми у повісті М. Коцюбинського «Тіні забутих предків» : семантико-стилістичний аспект. *Стратегії розвитку та пріоритетні завдання філологічних наук* : матеріали Всеукр. наук.-практ. конф., м. Запоріжжя, 19—20 жовт. 2018 р. / Класич. приват. ун-т. Запоріжжя, 2018. С. 19—23.
2. Киридон А., Троян С. М. Грушевський і основні етапи українського державотворення. *Міжнародна наукова конференція до 150-річчя М. С. Грушевського* : тези доп., 17 верес. 2016 р., Острого / редкол.: Винар Л.-Р. та ін. Острого, 2016. С. 44—47.
3. Івченко В. О. Проблема правового регулювання імпичменту в Україні. *Актуальні проблеми сучасної науки і правоохоронної діяльності* : тези доп. учасників XXV Наук.-практ. конф. курсантів та студентів, м. Харків, 17 трав. 2018 р. / Харків. нац. ун-т внутр. справ. Харків, 2018. С. 35—36.

Закон, нормативний акт

1. Про забезпечення функціонування української мови як державної : Закон України від 25.04.2019 № 2704-VIII : станом на 19 квіт. 2020 р. URL: <https://zakon.rada.gov.ua/laws/show/2704-19> (дата звернення: 11.06.2020).
2. Митний кодекс України : Закон України від 13.03.2012 № 4495-VI : станом на 02 квіт. 2020 р. URL: <https://zakon.rada.gov.ua/laws/show/4495-17> (дата звернення: 09.06.2020).
3. Про грошове забезпечення військовослужбовців, осіб рядового і начальницького складу та деяких інших осіб : Постанова Каб. Міністрів України від 30.08.2017 № 704 : станом на 29 січ. 2020 р. URL: <https://zakon.rada.gov.ua/laws/show/704-2017-%D0%BF> (дата звернення: 05.05.2020).
4. Про відзначення державними нагородами України працівників Національного університету «Чернігівська політехніка» : Указ Президента України від 09.06.2020 № 215/2020. URL: <https://www.president.gov.ua/documents/2152020-34077> (дата звернення: 11.06.2020).
5. Про іменні стипендії Верховної Ради України для молодих учених — докторів наук : Постанова Верховної Ради України від 05.02.2019 № 2676-VIII. *Голос України*. 2019. 19 лют. С. 4.
6. Про затвердження Порядку присудження наукових ступенів і присвоєння вчених звань : Постанова Каб. Міністрів України від 28.06.1997 № 644. *Офіційний вісник України*. 1997. № 27. С. 105.
7. Конституція України : від 28.06.1996 : станом на 01 січ. 2006 р. Київ : Ін Юре, 2006. 144 с.

Препринт

1. Головач Ю., Пляцко Р., Сварник Г. Петер Пулой і архів Івана Пулюя. Львів : Ін-т фізики конденс. систем НАН України, 2020. 24 с. (Препринт. Ін-т фізики конденс. систем НАН України ; ISMP–20–01).

2. Протидія агресивному податковому плануванню в Україні / С. С. Брехов та ін. Ірпінь : Ун-т ДФС України, 2017. 108 с. (Препринт. Наук.-дослід. ін-т фіскал. політики Ун-ту ДФС України).
3. Simon J. Physics of oscillations. Poznań : University of Poznań, 2019. 121 p. (Preprint. University of Poznań ; UP-02).

Патент

1. Верстат для поздовжнього розпилювання круглих колод : пат. 123197 Україна : В27В 7/00. № u 2017 10306 ; заявл. 25.10.2017 ; опубл. 12.02.2018, Бюл. № 3. 4 с.
2. Рентгенодіагностичний препарат на основі конусно-променевого комп'ютерного томографа для обстеження кінцівок : пат. 140662 Україна : А61В 6/03, А61В 8/13, Н05G 1/02, G03В 42/02, G01N 23/04. № u 2019 07999 ; заявл. 12.07.2019 ; опубл. 10.03.2020, Бюл. № 5 (кн. 1). 1 с.
3. Розбірний візок для транспортування надувного човна : пат. 121790 Україна : В60Q 5/00. № u 2017 09803 ; заявл. 24.07.2017 ; опубл. 11.12.2017, Бюл. № 23. 5 с.

Стандарт

1. ДСТУ 8302:2015. Інформація та документація. Бібліографічне посилання. Загальні положення та правила складання. Чинний від 2016-07-01. Вид. офіц. Київ : УкрНДНЦ, 2016. 16 с.
2. ДСТУ 8746:2017. Автомобільні дороги. Методи вимірювання зчипних властивостей поверхні дорожнього покриття. На заміну ДСТУ Б В.2.3-2-97 (ГОСТ 30413-96), ДСТУ Б В.2.3-8-2003, СОУ 45.2-00018112-042:2009 ; чинний від 2019-01-01. Вид. офіц. Київ : УкрНДНЦ, 2019. 20 с.
3. ДСТУ ISO 14024:2018. Екологічні маркування та декларації. Екологічне маркування типу I. Принципи та процедури. На заміну ДСТУ ISO 14024:2002 ; чинний від 2020-01-01. Вид. офіц. Київ : УкрНДНЦ, 2019. 18 с.

Архівні матеріали

1. Закон про громадянство Української Народної Республіки. 15 листопада 1921 р. *ЦДАВО України* (Центр. держ. архів вищ. органів влади та упр. України). Ф. 1065. Оп. 4. Спр. 96. Арк. 48—50. Оригінал. Машинопис.
2. Листування [Грушевського М. С.] з друкарнями в Празі, Відні та інших містах про видання і продаж книг. 4 лютого 1922 р. – грудень 1923 р. *ЦДІАК України* (Центр. держ. іст. архів України). Ф. 1235. Оп. 1. Спр. 95.
3. Шевченко Т. Г. [Лист Щепкіну М. С.]. 1858 р. *ЦДАМЛМ* (Центр. держ. архів-музей літ. і мистецтва України). Ф. 506. Оп. 1. Спр. 33.

Зразок відгук наукового керівника

ВІДГУК

**наукового керівника на кваліфікаційну магістерську роботу здобувача
другого (магістерського) рівня вищої освіти спеціальності 231 Соціальна
робота ОПП «Моніторинг і оцінка соціальних програм»
Факультету психології, соціальної роботи та спеціальної освіти
Київського столичного університету імені Бориса Грінченка
Соловка Сергія Миколайовича на тему: «Оцінка дієвості коучингу як
методу соціальної адаптації ветеранів війни»**

Актуальність теми _____

Короткий зміст роботи

Характеристика виконання завдань кваліфікаційної магістерської роботи

Рекомендації щодо можливого впровадження результатів кваліфікаційної
магістерської роботи

Можливість допуску роботи магістранта до відкритого захисту та присвоєння
відповідної кваліфікації

Оцінка

Керівник _____ «_____» _____ 20 р.

Зразок рецензії

РЕЦЕНЗІЯ

**на кваліфікаційну магістерську роботу здобувача другого
(магістерського) рівня вищої освіти спеціальності 231 Соціальна робота
ОПП «Моніторинг і оцінка соціальних програм»
Факультету психології, соціальної роботи та спеціальної освіти
Київського столичного університету імені Бориса Грінченка
Соловка Сергія Миколайовича на тему: «Оцінка дієвості коучингу
як методу соціальної адаптації ветеранів війни»**

Актуальність теми

Короткий зміст роботи

Характеристика виконання кваліфікаційної магістерської роботи

Недоліки та зауваження

Рекомендації щодо можливого впровадження результатів кваліфікаційної магістерської роботи

Загальна оцінка роботи та можливість присвоєння відповідної кваліфікації

Рецензент _____ «_____» _____ 20__ р.

ПРИКЛАД ОФОРМЛЕННЯ НАУКОВОЇ СТАТТІ

УДК

П.І.Б. посада, місце роботи, вчене звання, вчений ступень

НАЗВА СТАТТІ

Анотації, наприклад:

Бодня А. Кейс-менеджмент у роботі з вразливими групами населення

У статті визначено етапи кейс-менеджменту, як алгоритму дій від первинного контакту з отримувачем соціальних послуг до вирішення його проблеми та окреслено ключові принципи роботи кейс-менеджера: індивідуальний підхід, врахування індивідуальних потреб отримувача послуг при наданні соціальних послуг, орієнтація на його сильні сторони, партнерські стосунки між кейс-менеджером та отримувачем послуг, підхід «людина в оточенні», командна робота, самовдосконалення.

Ключові слова: кейс-менеджмент, територіальна громада, кейс-менеджер, соціальний працівник, вразливі групи населення.

Bodnia A. Case management in working with vulnerable population groups

The article defines the stages of case management, as an algorithm of actions from the initial contact with the recipient of social services to solving his problem, and outlines the key principles of the case manager's work: an individual approach, taking into account the individual needs of the recipient of services when providing social services, focusing on his strengths, partnership between the case manager and the recipient of services, the «person in the environment» approach, teamwork, self-improvement.

Key words: case management, territorial community, case manager, social worker, vulnerable population groups.

Постановка проблеми**Аналіз актуальних досліджень і публікацій****Метою статті є****Виклад основного матеріалу дослідження****Висновки****Література**

ЗРАЗОК ОФОРМЛЕННЯ ТАБЛИЦІ

Таблиця 1.1

Етапи соціальної підтримки членів сімей учасників АТО/ООС

Назва етапу	Зміст етапу	Завдання соціальної підтримки	Результат
Діагностування	Збір, систематизація та узагальнення інформації щодо актуальних проблем та потреб членів сімей учасників АТО/ООС	Збір та аналіз інформації про проблеми членів сімей учасників АТО/ООС; оцінювання рівня складності та характеру проблем цих сімей; визначення рівня самостійності членів сімей учасників АТО/ООС; психолого-педагогічний аналіз потенціалу сім'ї; аналіз особливостей соціальної підтримки членів сімей учасників АТО/ООС, можливостей щодо надання сім'ям необхідної допомоги; аналіз та узагальнення результатів оцінки.	Складається оцінювання потреб сім'ї; формулюються альтернативні варіанти роботи із членами сімей учасників АТО/ООС щодо подолання їхніх проблем
Прогнозування	Розробка плану надання соціальної підтримки членам сімей учасників АТО/ООС; моделювання спільних дій міждисциплінарної команди, фахівців та членів сім'ї учасників АТО/ООС на виконання плану	Визначення змісту та прогнозування розвитку можливих проблем членів сім'ї учасників АТО/ООС на різних стадіях, або в змінних умовах її життєдіяльності; моделювання засобів, форм, методів та прийомів розв'язання проблем; передбачення можливих результатів та труднощів Надання соціальної підтримки цієї категорії клієнтів	Складається план соціальної підтримки членів сім'ї учасників АТО/ООС з метою ефективного розв'язання їхніх проблем
Впровадження	Реалізація розробленого плану дій з метою розв'язання проблем і задоволення потреб членів сім'ї учасників АТО/ООС; отивування членів сім'ї на активні дії з розв'язання своїх проблем; активне включення сім'ї у подолання власних проблем	Упровадження технологій та форм соціальної підтримки членів сім'ї учасників АТО/ООС: інформаційної, матеріальної, медико-соціальної, соціально-педагогічної, психологічної та правової підтримки; посередництво та представництво їхніх інтересів	Часткове або повне розв'язання проблем та задоволення потреб членів сімей учасників АТО/ООС; набуття вміння самостійного подолання проблем та освоєння технологій відновлення та підтримки життєвого потенціалу сім'ї
Моніторинг та оцінювання	Систематичний збір інформації, відстеження якісних і кількісних показників надання послуг та заходів соціальної підтримки; аналіз досягнутого результату	Моніторинг соціальної підтримки членам сімей учасників АТО/ООС; оцінювання та обговорення досягнутого результату; вивчення нових проблем та потреб, які з'явилися в цієї категорії клієнтів і потребують обов'язкового розв'язання; завершення здійснення соціальної підтримки якщо члени сімей учасників АТО/ООС більше не потребують; корегування наявного плану або розробка (у разі потреби) додаткового плану соціальної підтримки	Визначення впливу соціальної підтримки на розвиток проблеми; кінцева оцінювання результатів соціальної підтримки членів сім'ї учасників АТО/ООС

Джерело: складено автором самостійно

Зразок оформлення схем, рисунків, діаграм

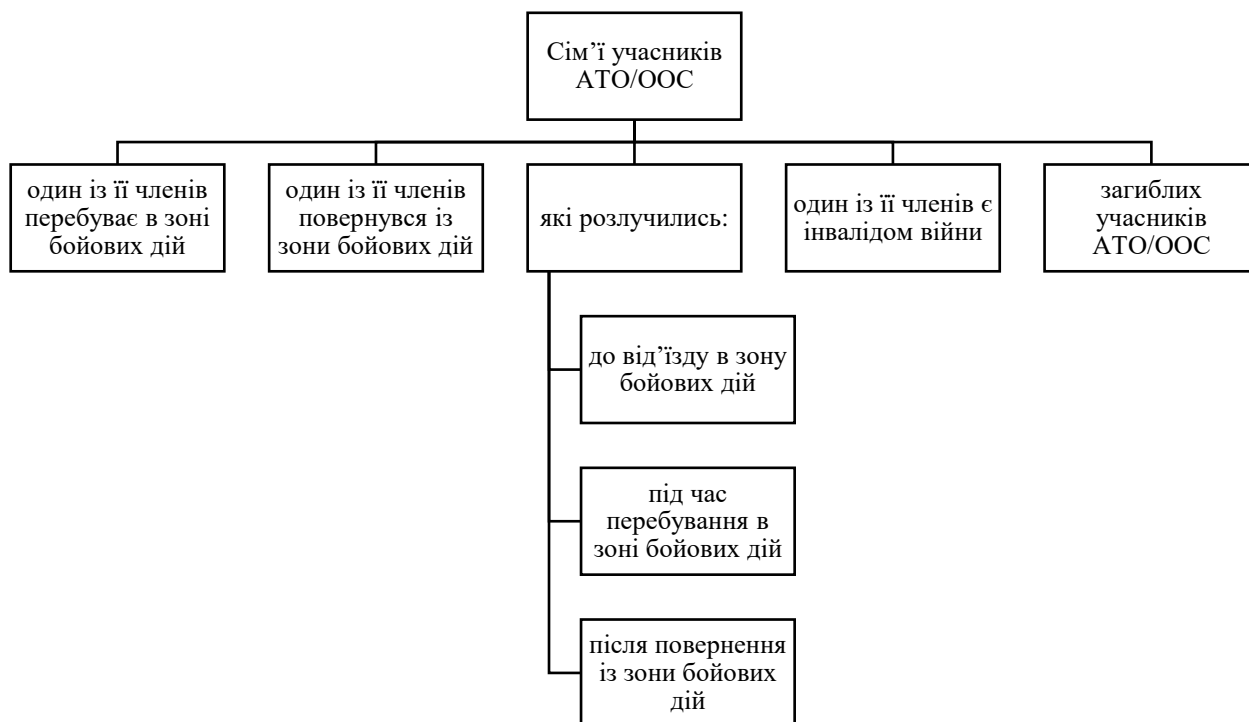


Рис. 1.1. Типи сімей учасників АТО/ООС

Джерело: складено автором самостійно

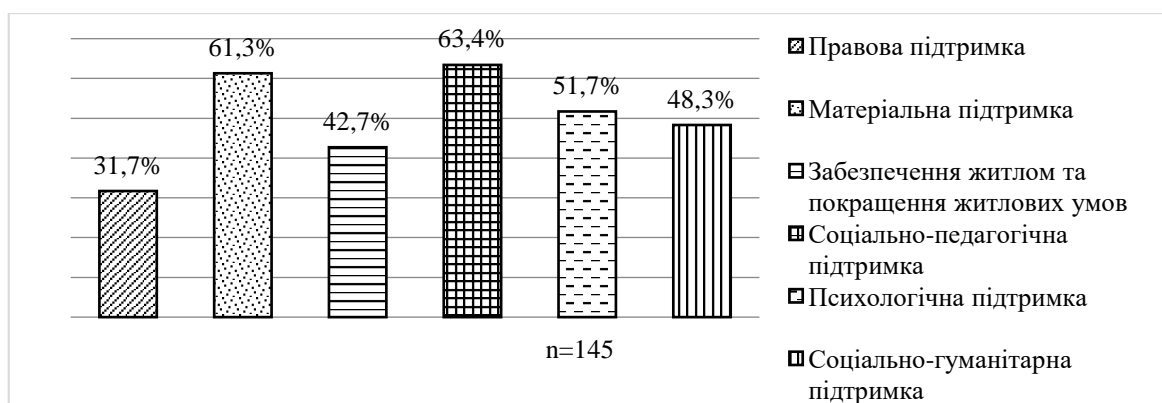


Рис. 1.2. Види соціальної підтримки, за якими зверталися члени сімей учасників АТО/ООС до державних та недержавних організацій (у %)

Джерело: складено автором самостійно

**Теми кваліфікаційних робіт здобувачів другого (магістерського) вищої освіти спеціальності 231 «Соціальна робота»
ОПП Соціальна робота**

1. Профілактика булінгу дітей із сімей, які перебувають в складних життєвих обставинах
2. Соціальна профілактика булінгу дітей (категорія дітей на вибір студента) в установах (на вибір студента)
3. Соціальна профілактика булінгу педагогів закладу загальної середньої освіти
4. Профілактика домашнього насильства стосовно дітей із сімей, які перебувають у складних життєвих обставинах
5. Соціальна профілактика делінквентної поведінки підлітків в установах (на вибір студента)
6. Соціальна реінтеграція бездомних осіб в територіальних громадах
7. Сучасні моделі соціальної роботи в установах пенітенціарної системи
8. Сучасні моделі соціальної роботи з особами, які перебувають на обліку центрів пробації
9. Сучасні моделі соціальної роботи з біженцями в умовах війни
10. Сучасні моделі соціальної роботи з внутрішньо переміщеними особами в умовах війни
11. Сучасні моделі соціальної роботи з бездомними особами в умовах центру реінтеграції
12. Сучасні моделі аутріч соціальної роботи з бездомними особами
13. Сучасні моделі соціальної роботи з людьми з інвалідністю в умовах (на вибір студента)
14. Сучасні моделі соціальної роботи з особами, які звільнилися з місць позбавлення волі
15. Сучасні моделі соціальної профілактики адиктивної поведінки (вид поведінки можна уточнити) у осіб (категорія на вибір студента)
16. Сучасні моделі і соціальної роботи з особами, які зазнали насильства в сім'ї (жінки, діти та інші - на вибір студента)
17. Соціальна робота з особами, які вчинили насильство в сім'ї в умовах (уточнити тип або назву організації)
18. Сучасні моделі соціальної роботи з малозабезпеченими сім'ями з дітьми
19. Форми і методи соціального супроводу сімей з дітьми, які перебувають у складних життєвих обставинах
20. Форми і методи надання соціальних послуг вразливим сім'ям (уточнити тип сім'ї)
21. Сучасні моделі соціальної реабілітації осіб, залежних від ПАР, в установах (на вибір студента)
22. Форми і методи надання профілактичних та реабілітаційних послуг особам, залежним від ПАР, та членам їхніх сімей
23. Сучасні моделі соціальної роботи з самотніми людьми похилого віку в установах (на вибір студента)

- 24.Форми та методи профілактики професійного вигорання в соціальній роботі
- 25.Сучасні моделі соціальної роботи в медичних закладах
- 26.Сучасні моделі профілактики ВІЛ в спільнотах осіб, що вживають ПАР
- 27.Сучасні моделі профілактики ВІЛ серед секспрацівників та секспрацівниць
- 28.Соціальна адаптація сімей внутрішньо переміщених осіб з дітьми, в умовах вимушеного переселення
- 29.Соціальна допомога особам, які пережили травму (чи втрату, зокрема, внаслідок стихійного лиха чи бойового конфлікту)
- 30.Соціальна робота з вразливими сім'ями з дітьми в умовах децентралізації

Теми кваліфікаційних робіт здобувачів другого (магістерського) рівня вищої освіти спеціальності 231 «Соціальна робота»

ОПП Соціальна педагогіка

1. Вирішення конфліктів серед учнів шляхом застосування соціальної медіації
2. Організація дозвілля дітей в дитячих закладах оздоровлення та відпочинку
3. Профілактика переривання АРВ-терапії підлітками, які живуть з ВІЛ
4. Соціально-педагогічна діяльність з профілактики рецидивної (повторної) злочинності серед неповнолітніх
5. Соціально-педагогічна підтримка батьків дітей з інвалідністю (психофізіологічними особливостями)
6. Соціально-педагогічна підтримка батьків дітей з особливими освітніми потребами в умовах закладу середньої освіти
7. Соціально-педагогічна підтримка батьків з числа вимушено переміщених осіб неурядовими організаціями
8. Соціально-педагогічна підтримка сімей, в яких виховується особа з інвалідністю, в умовах громадських об'єднань
9. Соціально-педагогічна профілактика агресивної поведінки дітей (вікова група чи соціальна категорія за вибором студента)
- 10.Соціально-педагогічна профілактика булінгу в закладах загальної середньої освіти
- 11.Соціально-педагогічна профілактика девіантної поведінки підлітків у закладах загальної середньої освіти
- 12.Соціально-педагогічна профілактика девіантної поведінки підлітків у ІТ-середовищі
- 13.Соціально-педагогічна профілактика жорстокого поводження з дітьми у сім'ї
- 14.Соціально-педагогічна профілактика кібербулінгу серед підлітків (вікова група чи соціальна категорія за вибором студента)
- 15.Соціально-педагогічна профілактика самогубств серед дітей (вікова група чи соціальна категорія за вибором студента)
- 16.Соціально-педагогічна профілактика торгівлі людьми серед уразливих категорій (на вибір студента)
- 17.Соціально-педагогічна робота з дітьми з прийомних сімей (ДБСТ)
- 18.Соціально-педагогічна робота з дітьми із внутрішньо переміщених сімей (вікова група та установа за вибором студента)

19. Соціально-педагогічна робота з неповнолітніми, які перебувають у конфлікті із законом
20. Соціально-педагогічна робота з подолання подружніх конфліктів у молодих сім'ях
21. Соціально-педагогічна робота з сім'ями, в яких є особи з інвалідністю
22. Соціально-педагогічна робота з формування безпечної поведінки дітей у Інтернет-мережі (вікова група чи соціальна категорія за вибором студента)
23. Соціально-педагогічне консультування сімей військовослужбовців
24. Технологія представництва інтересів отримувачів соціальних послуг (на вибір студента)
25. Технологія сімейної групової наради в соціально-педагогічній роботі
26. Технологія соціальної медіації у діяльності соціального педагога в установі (на вибір студента)
27. Технологія соціально-педагогічного консультування (на прикладі категорії отримувачів соціальних послуг та соціальної установи за вибором студента)
28. Технологія соціально-педагогічної профілактики (на прикладі категорії отримувачів соціальних послуг та соціальної установи за вибором студента)
29. Формування соціальної активності категорії осіб (на вибір студента) у територіальній громаді
30. Формування у старшокласників навичок безпечного спілкування у соціальних мережах

**Теми кваліфікаційних робіт здобувачів другого (магістерського) рівня
вищої освіти спеціальності 231 «Соціальна робота»
ОПП «Моніторинг і оцінка соціальних програм»**

1. Визначення потреби об'єднаних територіальних громад у соціальній послугі патронату над дитиною
2. Діяльність центрів пробації щодо оцінювання ризиків повторного вчинення кримінальних порушень засудженими особами під час відбування покарання
3. Моніторинг і оцінювання послуги патронату над дитиною
4. Моніторинг і оцінювання програм молодіжних центрів щодо сприяння зайнятості молоді
5. Оцінка впливу волонтерських програм на соціальну згуртованість громад, прилеглих до району операції об'єднаних сил на Сході України
6. Оцінка ефективності програм шкільної медіації
7. Оцінка ефективності програми підвищення професійної компетентності операторів служби «102»
8. Оцінювання потреб батьків дітей з інвалідністю, які отримують соціальні послуги в центрах соціально-психологічної реабілітації
9. Оцінювання потреб ВІЛ-інфікованих жінок, які народили та виховують дітей віком до 18 місяців
10. Оцінювання проблем і потреб отримувачів послуг психологічної служби закладу загальної середньої освіти

- 11.Оцінка якості соціального супроводу дітей з особливими освітніми потребами під час інклюзивного навчання
- 12.Оцінювання запитів фахівців мережі центрів соціальних служб м. Києва щодо підвищення власної професійної компетентності
- 13.Оцінювання потреб сімей, які виховують дітей з інвалідністю, в діяльності громадських організацій
- 14.Оцінювання проблем і потреб батьків дітей з психофізичними особливостями в закладах дошкільної освіти
- 15.Оцінювання проблем і потреб дітей, які перебувають в складних життєвих обставинах, в умовах санаторної школи-інтернату
- 16.Оцінювання ризиків формування адиктивної поведінки у студентів
- 17.Оцінювання сталості результатів проекту протидії сексуальному насильству над дітьми
- 18.Оцінювання якості соціального супроводу сімей, які перебувають у складних життєвих обставинах, в умовах центру соціальних служб
- 19.Розвиток волонтерських програм у громадах, прилеглих до району операції об'єднаних сил на Сході України
- 20.Оцінка проблем жінок з високим ризиком залишення новонароджених
- 21.Соціальна підтримка осіб, які перебувають на обліку служби пробації
- 22.Використання ресурсів громади у соціальній роботі з вразливими сім'ями з дітьми
- 23.Проектна діяльність громадських об'єднань соціальної сфери
- 24.Оцінювання потенціалу організацій, які надають соціальні послуги особам (категорія осіб – за вибором студента)
- 25.Оцінювання якості соціального супроводу осіб, які перебувають у складних життєвих обставинах (організація- за вибором студента)
- 26.Оцінювання якості соціального обслуговування осіб (категорія осіб і та організація – за вибором студента)
- 27.Впровадження соціальних послуг (на вибір студента) в громаді для підтримки сімей із дітьми (вказати на прикладі якої громади)
- 28.Оцінювання проблем і потреб осіб (категорія осіб за вибором студента) в установі (установа за вибором студента)
- 29.Оцінювання потреб осіб(категорія осіб за вибором студента) у процесі ведення випадку
- 30.Залучення отримувачів послуг (категорія осіб на вибір студента) до моніторингу та (чи) оцінювання якості надання соціальних (ої) послуг (и)