

# КИЇВСЬКИЙ УНІВЕРСИТЕТ ІМЕНІ БОРИСА ГРІНЧЕНКА

«ЗАТВЕРДЖЕНО»

Рішенням Вченої ради Київського  
університету імені Бориса Грінченка  
«\_\_\_» \_\_\_\_\_ 2023 р., протокол № \_\_\_

Голова Вченої ради, проректор

\_\_\_\_\_ Наталія ВІННІКОВА

## ОСВІТНЬО-ПРОФЕСІЙНА ПРОГРАМА

**231.00.01 Соціальна робота**

**другого (магістерського) рівня вищої освіти**

Галузі знань: 23 Соціальна робота  
Спеціалізація: 231 Соціальна робота  
Кваліфікація: Магістр з соціальної роботи

**(нова редакція)**

Введено в дію з 01.09.2023  
(наказ від \_\_\_\_.\_\_\_\_.2023 р. № \_\_\_\_)

Київ – 2023

**ЛИСТ-ПОГОДЖЕННЯ**  
**нової редакції освітньо-професійної програми**  
**231.00.01 Соціальна робота**

Кафедра соціальної педагогіки та соціальної роботи  
Протокол від 03.03.2023 р. № 3  
Завідувач кафедри \_\_\_\_\_ (Тетяна ЛЯХ)

Вчена рада Факультету психології, соціальної роботи та спеціальної освіти  
Протокол від 15.03.2023 р. № 2  
Голова Вченої ради \_\_\_\_\_ (Наталія КЛІШЕВИЧ)

Науково-методичний центр стандартизації та якості освіти  
Завідувач \_\_\_\_\_ (Євген АНТИПІН)  
\_\_\_\_.\_\_\_\_.2023 р.

Проректор з науково-методичної та навчальної роботи  
\_\_\_\_\_ (Олексій ЖИЛЬЦОВ)  
\_\_\_\_.\_\_\_\_.2023 р.

## ПЕРЕДМОВА

Освітньо-професійна програма розроблена на підставі стандарту вищої освіти за спеціальністю 231 «Соціальна робота» для другого (магістерського) рівня вищої освіти, затвердженого Міністерством освіти і науки України (наказ № 556 від 24.04.2019 р.).

### **Розроблено робочою групою у складі:**

*Керівник робочої групи:*

Лютий Вадим Петрович, кандидат педагогічних наук, доцент, доцент кафедри соціальної педагогіки та соціальної роботи факультету психології, соціальної роботи та спеціальної освіти.

*Члени робочої групи:*

Карпенко Олена Георгіївна, доктор педагогічних наук, професор, професор кафедри соціальної педагогіки та соціальної роботи факультету психології, соціальної роботи та спеціальної освіти;

Лехолетова Марина Миколаївна, кандидат педагогічних наук, старший викладач кафедри соціальної педагогіки та соціальної роботи факультету психології, соціальної роботи та спеціальної освіти;

Швед Ольга Володимирівна, кандидат соціологічних наук, доцент кафедри соціальної педагогіки та соціальної роботи факультету психології, соціальної роботи та спеціальної освіти;

Вовк Володимир Семенович, заступник директора Департаменту з питань захисту прав дітей та забезпечення стандартів рівності Національної соціальної сервісної служби України, член Ради роботодавців факультету психології, соціальної роботи та спеціальної освіти;

Харківська Тетяна Андріївна, здобувач третього (освітньо-наукового) рівня вищої освіти спеціальності 231 Соціальна робота освітньо-наукової програми «Соціальна робота», випускниця освітньо-професійної програми «Соціальна робота» (2017-2018 рр.), менеджерка соціальної сфери, консультантка Національних гарячих ліній Громадської організації «Ла Страда-Україна»;

Уманська Ксенія Олегівна, здобувач другого (магістерського) рівня вищої освіти зі спеціальності 231 Соціальна робота, освітньої програми Соціальна робота (2021-2022 рр.).

Пруденко Ганна Геннадіївна, здобувач другого (магістерського) рівня вищої освіти освітньо-професійної програми «Соціальна робота» зі спеціальності 231 Соціальна робота (2022-2023 рр.).

### **Зовнішні рецензенти:**

Кальченко Л.В, доктор педагогічних наук, доцент, професор кафедри філософії факультету соціології і права Національного технічного університету України «Київський політехнічний інститут імені Ігоря Сікорського»;

Романова Н.Ф., кандидат педагогічних наук, доцент, доцент Школи соціальної роботи Національного університету «Києво-Могилянська академія».

### **Відгуки представників професійних асоціацій / роботодавців:**

Черкашина Л.Б., начальник відділу інформаційно-аналітичної роботи Київського міського центру соціальних служб;

Журавель Т.В., кандидат педагогічних наук, заступник Голови Ради Всеукраїнського громадського центру «Волонтер», виконавчий директор.

Освітня програма запроваджена з 01.09.2019 року.

Актуалізовано:

Дата перегляду ОПП / внесення змін до ОПП	03.03.2023 р.	—	—
Підпис		—	—
ПІБ гаранта ОПП	Лютий В.П.	—	—

## ОБГРУНТУВАННЯ

Зміни до освітньо-професійної програми «Соціальна робота», затвердженої рішенням Вченої ради Київського університету імені Бориса Грінченка від 25.04.2019 р., протокол № 4 (наказ від 25.04.2019 р. № 295) зумовлені чинниками, які виявилися в процесі впровадження освітньо-професійної програми (розробки робочих програм навчальних дисциплін викладання відповідно до навчального плану та проведення практичної підготовки) протягом 2019-2020, 2020-2021 та 2021-2022 навчальних років.

Потреба в оновленні освітньо-професійної програми зумовлена соціальними проблемами та процесами, які спричинені або загострені внаслідок війни, подальшим розвитком системи соціальних послуг, зокрема – на рівні територіальних громад; потребою у фахівцях, здатних швидко орієнтуватись в умовах динамічних змін, визначати потреби в соціальних послугах та адаптувати існуючі послуги, ресурси та можливості установ-надавачів соціальних послуг, провайдерів соціальних програм і місцевих громад до динамічних змін соціальної ситуації; необхідністю врахування вимог професійного стандарту «Фахівець із соціальної роботи», затвердженого у 2020 р. після впровадження освітньо-професійної програми у попередній редакції. Під час реалізації освітньо-професійної програми, у ході проведених опитувань, очних і дистанційних зустрічей робоча група отримала відгуки від здобувачів вищої освіти, академічної спільноти, роботодавців із побажаннями зробити окремі зміни у діючій освітньо-професійній програмі, а саме: посилити компоненти програми, присвячені менеджменту соціальної роботи і формуванню дослідницьких компетентностей; надати більше можливостей для вибору індивідуальної освітньої траєкторії студентам із урахуванням їхніх кар'єрних планів; удосконалити наступність викладання освітніх компонентів.

Провівши консультації, робочі наради, засідання, врахувавши відгуки стейкхолдерів, погоджено зміни та уточнення до освітньо-професійної програми, що стосуються:

- уточнення мети освітньо-професійної програми;
- уточнення та введення нових професійних компетентностей і програмних результатів навчання за вибором Університету;
- введення до обов'язкової частини освітніх компонентів, спрямованих на вивчення сучасних тенденцій розвитку спеціальності та поглиблене формування дослідницьких й управлінських компетентностей;
- введення альтернативних вибірових блоків, спільних для всіх освітньо-професійних програм другого (магістерського) рівня вищої освіти спеціальності 231 Соціальна робота;
- внесення змін до структурно-логічної схеми освітньо-професійної програми.

Зазначені зміни призвели до розробки нової редакції опису освітньо-професійної програми.

# I. Профіль освітньої програми

## 231.00.01 «Соціальна робота»

<b>1 – Загальна інформація</b>	
Повна назва вищого навчального закладу та структурного підрозділу	Київський університет імені Бориса Грінченка Факультет психології, соціальної роботи та спеціальної освіти
Рівень вищої освіти	Другий (магістерський)
Ступінь вищої освіти	Магістр
Галузь знань	23 Соціальна робота
Спеціальність	231 Соціальна робота
Освітня програма	231.00.01 Соціальна робота
Кваліфікація	Магістр з соціальної роботи
Кваліфікація в дипломі	ступінь вищої освіти – Магістр, спеціальність – 231 Соціальна робота освітня програма – Соціальна робота
Форма навчання	Інституційна (очна (денна), заочна)
Мова (и) викладання	Українська мова
Цикл / рівень	НРК України – 7 рівень, FQ-EHEA – другий цикл, EQF-LLL – 7 рівень
Тип диплома та обсяг програми	Диплом магістра, одиничний, 90 кредитів ЄКТС, термін навчання – 1 рік 4 місяці
Передумови	Наявність ступеня «бакалавр»
Наявність акредитації	Міністерство освіти і науки України, Сертифікат (УК № 11007614) про акредитацію освітньо-професійної програми «Соціальна робота» зі спеціальності 231 Соціальна робота за другим (магістерським) рівнем вищої освіти Строк дії сертифікату до 01.07.2024 р.  Національне агентство із забезпечення якості вищої освіти, Україна. Термін подання програми на акредитацію – 2024 р.
Інтернет-адреса постійного розміщення опису освітньої програми	<a href="https://kubg.edu.ua/">https://kubg.edu.ua/</a>
<b>2 – Мета освітньої програми</b>	
Забезпечити академічну підготовку висококваліфікованих і конкурентоспроможних фахівців у галузі соціальної роботи, здатних розв'язувати складні спеціалізовані задачі та вирішувати практичні проблеми в професійній діяльності, організовувати, розвивати та адмініструвати систему надання соціальних послуг в громаді	
<b>3 – Характеристика освітньої програми</b>	
Опис предметної області	<b>Об'єкти вивчення:</b> соціальний добробут населення, детермінанти, що на нього впливають; організаційна, управлінська, експертна, контрольно-аналітична, проектна, науково-дослідна діяльність у соціальній сфері. <b>Цілі навчання:</b> підготовка фахівців, здатних розв'язувати складні задачі і проблеми у соціальній сфері або у процесі навчання, що передбачає проведення дослідження та/або здійснення інновацій та характеризується невизначеністю умов і вимог, організовувати, розвивати та адмініструвати систему надання соціальних послуг в громаді <b>Теоретичний зміст:</b> поняття, концепції, принципи соціального розвитку особи і громад та їх використання для пояснення

	<p>закономірностей соціальних процесів, соціального захисту й надання допомоги вразливим групам населення, функціонування та розвитку системи надання соціальних послуг.</p> <p><b>Методи, методики та технології:</b> методи і технології збирання, обробки та інтерпретації результатів дослідження у соціальній сфері та сфері наукового дослідження, організації та надання соціальних послуг.</p> <p><b>Інструменти та обладнання:</b> сучасні універсальні та спеціалізовані інформаційні системи та програмні продукти, що застосовуються в соціальній сфері та в сфері наукового дослідження.</p>
Структура програми	<p>Співвідношення обсягів обов'язкової та вибіркової складових ОП:</p> <p><b>Обов'язкова частина (66 кредитів, 75%):</b> дисципліни, спрямовані на формування загальних та спеціальних (фахових) компетентностей (38 кредитів), атестація (5,5 кредитів). Частка виробничої та переддипломної практик: 22,5 кредити.</p> <p><b>Вибіркова частина (24 кредити, 25%):</b> дисципліни вільного вибору.</p>
<b>4 – Придатність випускників до працевлаштування та подальшого навчання</b>	
Придатність до працевлаштування	<p>Робота за фахом у галузі державного управління; в установах-надавачах соціальних послуг; закладах, установах, організаціях соціального захисту, охорони здоров'я, освіти, культури, закладах вищої освіти тощо.</p> <p>Згідно з Національним класифікатором професій ДК 003:2010 фахівці, які здобули освіту за освітньою програмою 231.00.01 Соціальна робота, можуть обіймати такі посади:</p> <p>2446 – професіонали в галузі соціального захисту населення;</p> <p>2447 – професіонали у сфері управління проектами та програмами;</p> <p>2446.1 – наукові співробітники (соціальний захист населення);</p> <p>2446.2 – професіонали в галузі соціального захисту населення;</p> <p>2446.2 – соціальний працівник;</p> <p>2446.2 – фахівець (із допомоги неблагополучним родинам, грошової допомоги дітям та ін.);</p> <p>2446.2 – фахівець із соціальної допомоги вдома;</p> <p>2446.2 – фахівець із соціальної роботи;</p> <p>2447.1 – наукові співробітники (проекти та програми);</p> <p>2447.2 – професіонали з управління проектами та програмами</p>
Подальше навчання	<p>Можливість продовжити навчання на третьому (освітньо-науковому) рівні вищої освіти. Набуття додаткових кваліфікацій в системі післядипломної освіти.</p>
<b>5 – Викладання й оцінювання</b>	
Викладання та навчання	<p>Освітній процес побудований на принципах: студентоцентрованого, особистісно орієнтованого навчання, компетентнісного, системно-інтегративного підходів, навчання на основі досліджень.</p> <p>Викладання проводиться у вигляді: лекцій, семінарських, практичних занять. Передбачена самостійна робота (виконання індивідуальних завдань, на основі підручників, посібників, Інтернет-джерел); консультації з викладачами; електронне навчання за окремими освітніми компонентами, проходження практик (виробнича, переддипломна практики), написання та захист випускної кваліфікаційної роботи.</p> <p>Методи навчання: проблемно-пошуковий, діалогічний, інтерактивний.</p>

	<p>Запроваджується електронне навчання, групова проектна робота, менторська підтримка практиків, навчання в центрі практичної підготовки: «Центр соціальних технологій та інновацій».</p> <p>Викладання здійснюється із застосуванням інформаційних технологій на платформі дистанційного навчання «Moodle» у цифровому університетському кампусі, організації комунікації на платформі Google Meet, ZOOM тощо.</p> <p>Навчально-методичне забезпечення освітнього процесу здійснюється через використання електронних навчальних курсів.</p> <p>Практикується стимулювання самонавчання здобувачів вищої освіти та організація групової роботи з метою набуття навичок командної роботи та самостійного пошуку вирішення проблеми, зокрема, під час розв'язування практичних кейсів.</p> <p>Використання елементів неформальної освіти під час вивчення окремих модулів дисциплін на освітніх онлайн-платформах та під час участі в наукових конференціях, конгресах, вебінарах, майстер-класах, фестивалях професійного спрямування тощо.</p>
Оцінювання	<p>Накопичувальна бально-рейтингова система, що передбачає оцінювання студентів за всі види аудиторної та позааудиторної освітньої діяльності у вигляді проміжного, підсумкового (семестрового) контролю, а також атестації.</p> <p>Проміжний контроль (усне опитування, есе, письмовий експрес-контроль/комп'ютерне тестування тощо), модульний контроль, підсумковий семестровий контроль (заліки, іспити в усній, письмовій (тестування), комбінованій формах, захист звітів з практики), атестація (захист випускної кваліфікаційної роботи).</p> <p>Оцінювання здобувачів вищої освіти відбувається відповідно до Уніфікованої системи оцінювання навчальних досягнень студентів Київського університету імені Бориса Грінченка.</p>
<b>6 – Програмні компетентності</b>	
Інтегральна компетентність	<p>Здатність розв'язувати складні задачі та проблеми у галузі соціальної роботи, що передбачає проведення досліджень і здійснення інновацій та характеризується невизначеністю умов і вимог; здатність організувати надання соціальних послуг та реалізовувати завдання державних соціальних програм і проєктів.</p>
Загальні компетентності	<p><b>ЗК1.</b> Здатність до абстрактного мислення, аналізу та синтезу</p> <p><b>ЗК2.</b> Здатність розробляти і управляти проєктами</p> <p><b>ЗК3.</b> Здатність оцінювати та забезпечувати якість виконаних робіт</p> <p><b>ЗК4.</b> Здатність спілкуватися іноземною мовою</p> <p><b>ЗК5.</b> Здатність проведення досліджень на відповідному рівні</p> <p><b>ЗК6.</b> Здатність виявляти ініціативу та підприємливість</p> <p><b>ЗК7.</b> Здатність до адаптації та дії в новій ситуації</p> <p><b>ЗК8.</b> Здатність генерувати нові ідеї (креативність)</p> <p><b>ЗК9.</b> Навички міжособистісної взаємодії</p> <p><b>ЗК10.</b> Здатність працювати у команді</p>
Спеціальні (фахові, предметні) компетентності	<p><b>СК1.</b> Здатність до розуміння та використання сучасних теорій, методологій і методів соціальних та інших наук, у тому числі методи математичної статистики та кількісні соціологічні методи, стосовно завдань фундаментальних і прикладних досліджень у галузі соціальної роботи</p> <p><b>СК2.</b> Здатність до виявлення соціально значимих проблем і факторів досягнення соціального благополуччя різних груп населення</p> <p><b>СК3.</b> Здатність професійно діагностувати, прогнозувати, проєктувати та моделювати соціальні ситуації</p>

- СК4.** Здатність до впровадження методів і технологій інноваційного практикування та управління в системі соціальної роботи
- СК5.** Здатність спілкуватися з представниками інших професійних груп різного рівня (експертами з інших галузей/видів економічної діяльності), налагоджувати взаємодію державних, громадських і комерційних організацій на підґрунті соціального партнерства
- СК6.** Здатність до оцінки процесу і результату професійної діяльності та якості соціальних послуг
- СК7.** Здатність до професійної рефлексії
- СК8.** Здатність до спільної діяльності та групової мотивації, фасилітації процесів прийняття групових рішень
- СК9.** Здатність доводити знання та власні висновки до фахівців та нефахівців
- СК10.** Здатність виявляти ініціативу та підприємливість задля вирішення соціальних проблем через упровадження соціальних інновацій
- СК11.** Здатність виявляти професійну ідентичність та діяти згідно з цінностями соціальної роботи
- СК12.** Здатність до критичного оцінювання соціальних наслідків політики у сфері прав людини, соціальної інклюзії та сталого розвитку суспільства
- СК13.** Здатність до формування позитивного іміджу професії, її статусу в суспільстві
- СК14.** Здатність до ефективного менеджменту організації у сфері соціальної роботи
- СК15.** Здатність до розроблення, апробації та втілення соціальних проектів і технологій
- СК16.** Здатність упроваджувати результати наукового пошуку в практичну діяльність
- СКу17.** Здатність здійснювати адміністрування соціальних послуг у територіальній громаді
- СКу18.** Здатність організовувати діяльність міждисциплінарної команди
- СКу19.** Здатність застосовувати сучасні моделі соціальної роботи в практичній діяльності

**7 – Нормативний зміст підготовки здобувачів вищої освіти, сформульований у термінах результатів навчання**

- РН1.** Розв'язувати складні задачі і проблеми, що потребують оновлення й інтеграції знань в умовах неповної/недостатньої інформації та суперечливих вимог
- РН2.** Критично оцінювати результати наукових досліджень і різні джерела знань про практики соціальної роботи, формулювати висновки та рекомендації щодо їх впровадження
- РН3.** Застосовувати іноземні джерела при виконанні завдань науково-дослідної та прикладної діяльності, висловлюватися іноземною мовою, як усно, так і письмово
- РН4.** Показувати глибинне знання та системне розуміння теоретичних концепцій, як із галузі соціальної роботи, так і з інших галузей соціогуманітарних наук.
- РН5.** Збирати та здійснювати кількісний і якісний аналіз емпіричних даних
- РН6.** Самостійно й автономно знаходити інформацію необхідну для професійного зростання, опановувати її, засвоювати та продукувати нові знання, розвивати професійні навички та якості
- РН7.** Застосовувати загальне та спеціалізоване програмне забезпечення для вирішення професійних задач та здійснення наукового дослідження
- РН8.** Автономно приймати рішення в складних і непередбачуваних ситуаціях
- РН9.** Виконувати рефлексивні практики в контексті цінностей соціальної роботи, відповідальності, у тому числі для запобігання професійного вигорання



- РН10.** Аналізувати соціальний та індивідуальний контекст проблем особи, сім'ї, соціальної групи, громади, формулювати мету і завдання соціальної роботи, планувати втручання в складних і непередбачуваних обставинах відповідно до цінностей соціальної роботи
- РН11.** Організовувати спільну діяльність фахівців різних галузей і непрофесіоналів, здійснювати їх підготовку до виконання завдань соціальної роботи, ініціювати командування та координувати командну роботу
- РН12.** Оцінювати соціальні наслідки політики у сфері прав людини, соціальної інклюзії та сталого розвитку суспільства, розробляти рекомендації стосовно удосконалення нормативно-правового забезпечення соціальної роботи
- РН13.** Демонструвати ініціативу, самостійність, оригінальність, генерувати нові ідеї для розв'язання завдань професійної діяльності
- РН14.** Визначати методологію прикладного наукового дослідження та застосовувати методи кількісного та якісного аналізу результатів, у тому числі методи математичної статистики
- РН15.** Розробляти критерії та показники ефективності професійної діяльності, застосовувати їх в оцінюванні виконаної роботи, пропонувати рекомендації щодо забезпечення якості соціальних послуг та управлінських рішень
- РН16.** Розробляти соціальні проекти на високопрофесійному рівні
- РН17.** Самостійно будувати та підтримувати цілеспрямовані, професійні взаємини з широким колом людей, представниками різних спільнот і організацій, аргументувати, переконувати, вести конструктивні переговори, результативні бесіди, дискусії, толерантно ставитися до альтернативних думок
- РН18.** Демонструвати позитивне ставлення до власної професії та відповідати своєю поведінкою етичним принципам і стандартам соціальної роботи
- РН19.** Розробляти, апробувати та втілювати соціальні проекти і технології
- РН20.** Упроваджувати результати наукового пошуку в практичну діяльність
- РН21.** Обирати стратегії надання соціальних послуг та проведення професійних втручань відповідно до потреб різних груп отримувачів
- РН22.** Оцінювати потреби населення в соціальних послугах та розробляти програми їхнього впровадження та адміністрування в територіальній громаді
- РН23.** Застосовувати сучасні моделі, форми і методи соціальної роботи при наданні соціальних послуг різним групам отримувачів

#### **8 – Ресурсне забезпечення та реалізація програми**

Кадрове забезпечення	<p>Кадрове забезпечення освітньо-професійної програми складається з професорсько-викладацького складу кафедри соціальної педагогіки та соціальної роботи Факультету психології, соціальної роботи та спеціальної освіти. До викладання окремих дисциплін відповідно до їх компетенцій та досвіду залучений професорсько-викладацький склад кафедри іноземних мов та методик їх навчання (Факультет педагогічної освіти).</p> <p>Випусковою є кафедра соціальної педагогіки та соціальної роботи Факультету психології, соціальної роботи та спеціальної освіти.</p> <p>Практико орієнтований характер освітньо-професійної програми передбачає широку участь фахівців-практиків, які відповідають напрямку програми, що підсилює синергетичний зв'язок теоретичної та практичної підготовки.</p> <p>Керівник проєктної групи та викладацький склад, який забезпечує її реалізацію, відповідає вимогам, визначеним Ліцензійними умовами провадження освітньої діяльності закладів освіти</p>
Матеріально-технічне забезпечення	<p>Викладання навчальних дисциплін здійснюється в аудиторіях загального та спеціального призначення, для практичних занять – у центрі практичної підготовки «Центр соціальних технологій та інновацій», науково-методичному кабінеті кафедри соціальної педагогіки та соціальної роботи.</p> <p>В Університеті наявна достатня кількість спеціалізованих комп'ютерних класів та лабораторій, які оснащені комп'ютерами із</p>

	<p>відповідним програмним забезпеченням, комплексами мультимедійної апаратури, наочними та методичними матеріалами. Всі робочі місця в комп'ютерних класах під'єднано до мережі Internet.</p> <p>Площі приміщень, що використовуються у освітньому процесі, відповідають вимогам доступності, санітарним нормам, вимогам правил пожежної безпеки.</p> <p>Наявна вся необхідна соціально-побутова інфраструктура, їдальня, буфети, кількість місць в гуртожитках відповідає вимогам.</p>
Інформаційне та навчально-методичне забезпечення	<ul style="list-style-type: none"> <li>– Офіційний веб-сайт Київського університету імені Бориса Грінченка <a href="https://kubg.edu.ua/">https://kubg.edu.ua/</a>, що містить інформацію про освітні програми, навчальну, наукову і виховну діяльність, структурні підрозділи, правила прийому, контакти тощо</li> <li>– цифровий кампус <a href="https://digital.kubg.edu.ua/">https://digital.kubg.edu.ua/</a>, що містить інформацію про: всі сервіси цифрової освіти, цифрову науку із доступом до різних платформ; цифрове управління нормативними базами, реєстрами, документообігом; імідж та лідерство; цифровий простір із особистими кабінетами і корпоративною поштою; інфраструктуру університету</li> <li>– система електронного навчання Moodle</li> <li>– сервіси для організації онлайн-занять: Google Meet (корпоративний), Google Chat, Google Hangouts, Google Classroom</li> <li>– точки бездротового доступу до мережі Інтернет</li> <li>– бібліотека, читальні зали</li> <li>– електронна бібліотека, репозиторій <a href="http://elibrary.kubg.edu.ua/">http://elibrary.kubg.edu.ua/</a></li> <li>– доступ до електронних наукових баз Scopus, Web of Science, EBSCO та ін.</li> <li>– навчальні і робочі навчальні плани</li> <li>– графік освітнього процесу</li> <li>– робочі програми навчальних дисциплін</li> <li>– програми практик</li> <li>– методичні рекомендації щодо написання та оформлення магістерських робіт тощо</li> </ul>
<b>9 – Академічна мобільність</b>	
Національна кредитна мобільність	-
Міжнародна кредитна мобільність	На основі укладених договорів, які передбачають академічну мобільність із закордонними університетами-партнерами та у рамках програми ЄС Еразмус+.
Навчання іноземних здобувачів вищої освіти	Згідно з ліцензією передбачається підготовка іноземців та осіб без громадянства. Процес навчання ведеться українською мовою, тому громадяни інших країн, які володіють українською мовою не нижче рівня B1 можуть отримувати освіту за цією освітньою програмою.

## II. Перелік компонентів освітньої професійної програми та їх логічна послідовність

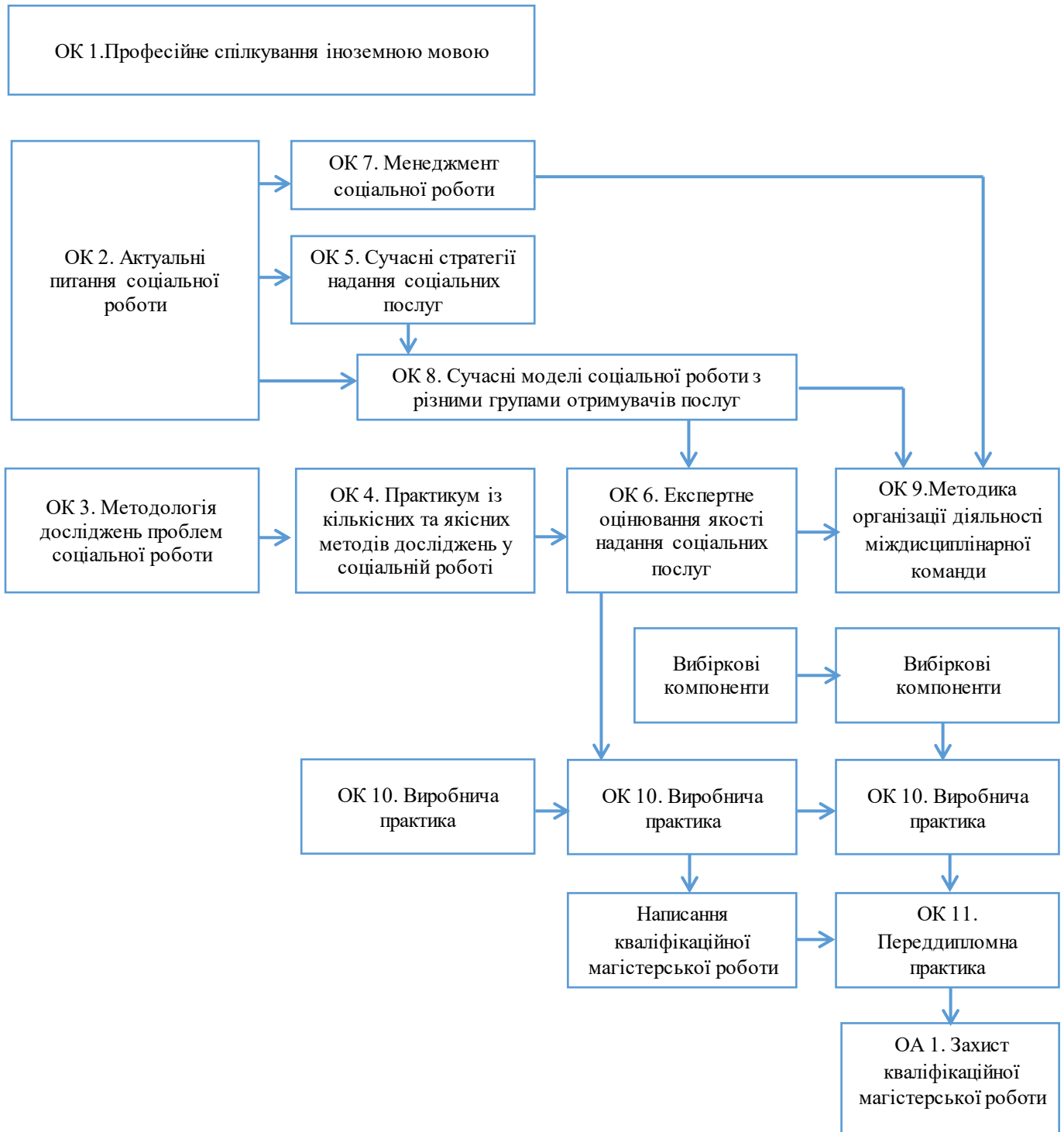
### 2.1. Перелік компонентів ОПП

Код компонента	Код (н/д, пр., ат.)	Компоненти освітньої програми (навчальні дисципліни, курсові проекти (роботи), практики, кваліфікаційна робота)	Кількість кредитів	Форма підсумкового контролю
1	2	3	4	5
<b>Обов'язкові компоненти ОП</b>				
ОК 1	ОД.01	Професійне спілкування іноземною мовою	4	Екзамен
ОК 2	ОД.02	Актуальні питання соціальної роботи	4	Залік
ОК 3	ОД.03	Методологія досліджень проблем соціальної роботи	4	Екзамен
ОК 4	ОД.04	Практикум з кількісних та якісних досліджень в соціальній роботі	6	Залік
ОК 5	ОД.05	Сучасні стратегії надання соціальних послуг	4	Екзамен
ОК 6	ОД.06	Експертне оцінювання якості надання соціальних послуг	4	Екзамен
ОК 7	ОД.07	Менеджмент соціальної роботи	4	Екзамен
ОК 8	ОД.08	Сучасні моделі соціальної роботи з різними групами отримувачів послуг	4	Екзамен
ОК 9	ОД.09	Методика організації діяльності міждисциплінарної команди	4	Залік
ОК 10	ОП.1	Виробнича практика	16,5	Залік
ОК 11	ОП.2	Переддипломна практика	6	Залік
ОК 12	ОА.1	Написання і захист кваліфікаційної магістерської роботи	5,5	Захист
<b>Загальний обсяг обов'язкових компонентів:</b>			<b>66</b>	
<b>Вибіркові компоненти ОП (Додаток 1)</b>				
<i>Вибірковий блок 1. Соціальна медіація</i>				
ВК 1	ВД. 1.01	Соціальна конфліктологія	4	Залік
ВК 2	ВД. 1.02	Моделювання та прогнозування соціальних конфліктів	5	Залік
ВК 3	ВД. 1.03	Теорія та практика соціальної медіації	5	Залік
ВК 4	ВД. 1.04	Практикум з ведення переговорів	5	Залік
ВК 5	ВД. 1.05	Детекція брехні	5	Залік
<b>Загальний обсяг вибірових компонент:</b>			<b>24</b>	
<i>Вибірковий блок 2. Менеджмент соціального проекту</i>				
ВК 1	ВД. 2.01	Управління соціальними проектами та програмами	5	Залік
ВК 2	ВД. 2.02	Технології прийняття управлінських рішень	5	Залік
ВК 3	ВД. 2.03	Менеджмент соціального та інклюзивного середовища	4	Залік
ВК 4	ВД. 2.04	Практикум із ком'юніті-менеджменту	5	Залік
ВК 5	ВД. 2.05	Соціальний маркетинг	5	Залік
<b>Загальний обсяг вибірових компонент:</b>			<b>24</b>	
<i>Вибірковий блок 3. Соціальна робота в громаді</i>				
ВК 1	ВД. 3.01	Сучасні моделі соціальної роботи в громаді	5	Залік
ВК 2	ВД. 3.02	Тренінг з розвитку волонтерства та лідерства в громаді	5	Залік

ВК 3	ВД. 3.03	Практикум з організації та проведення адвокаційної кампанії	5	Залік
ВК 4	ВД. 3.04	Стратегічний розвиток громади	4	Залік
ВК 5	ВД. 3.05	Соціальне підприємництво	5	Залік
<b>Загальний обсяг вибірових компонент:</b>			<b>24</b>	
<i>Вибірковий блок 4. Інновації в соціальній роботі</i>				
ВК 1	ВД. 4.01	Сучасні теорії соціального благополуччя	5	Залік
ВК 2	ВД. 4.02	Практикум зі створення профілактичних програм	5	Залік
ВК 3	ВД. 4.03	Соціальна робота у надзвичайних ситуаціях	5	Залік
ВК 4	ВД. 4.04	Гендерні аспекти соціальної роботи	4	Залік
ВК 5	ВД. 4.05	Соціальний захист дитини	5	Залік
<b>Загальний обсяг вибірових компонент:</b>			<b>24</b>	
<i>Вибірковий блок 5. - Вибір з каталогу курсів</i>				
ВК 1-5	ВД. 5	Вибір навчальних дисциплін з каталогу на відповідну кількість кредитів	24	Заліки
<b>Загальний обсяг вибірових компонент:</b>			<b>24</b>	
<b>ЗАГАЛЬНИЙ ОБСЯГ ОСВІТНЬОЇ ПРОГРАМИ</b>			<b>90</b>	

## 2.2. Структурно-логічна схема ОП

1 курс		2 курс
1 семестр	2 семестр	3 семестр



### **III. Форма атестації здобувачів вищої освіти**

Атестація випусників освітньо-професійної програми 231.00.01 Соціальна робота другого (магістерського) рівня вищої освіти здійснюється у такій формі:

✓ *захист кваліфікаційної магістерської роботи.*

Атестація здійснюється відкрито і публічно.

Кваліфікаційна робота передбачає самостійне розв'язання складної задачі або комплексної проблеми у сфері соціальної роботи що супроводжується проведенням досліджень та/або застосуванням інноваційних підходів та характеризується невизначеністю умов і вимог.

Кваліфікаційна магістерська робота перевіряється на плагіат. Кваліфікаційна робота не повинна містити академічний плагіат, фабрикації та/або фальсифікації.

Кваліфікаційна магістерська робота оприлюднюється на сайті Університету (у репозиторії).

Виконання освітньо-професійної програми в повному обсязі завершується видачею випускнику документа встановленого зразка.

**IV. Матриця відповідності програмних компетентностей  
компонентам освітньої програми**

	OK 1	OK 2	OK 3	OK 4	OK 5	OK 6	OK 7	OK 8	OK 9	OK 10	OK 11	OK 12
ЗК1			+	+								+
ЗК2							+				+	+
ЗК3						+				+	+	
ЗК4	+											
ЗК5			+	+		+					+	+
ЗК6									+	+		
ЗК7										+		
ЗК8			+					+				+
ЗК9									+	+		
ЗК10								+	+	+		
СК1			+	+							+	+
СК2		+	+		+			+				+
СК3			+	+								+
СК4					+		+	+		+	+	
СК5	+						+		+	+	+	
СК6				+		+					+	+
СК7		+								+		
СК8							+		+	+		
СК9				+		+			+		+	+
СК10					+		+				+	
СК11		+						+		+		
СК12		+				+		+				+
СК13		+								+	+	
СК14							+		+			
СК15							+	+				+
СК16			+	+							+	+
СКy17					+	+	+			+		
СКy18									+			
СКy19		+			+			+		+		

**V. Матриця забезпечення програмних результатів навчання  
відповідними компонентами освітньої програми**

	ОК 1	ОК 2	ОК 3	ОК 4	ОК 5	ОК 6	ОК 7	ОК 8	ОК 9	ОК 10	ОК 11	ОК 12
PH1			+		+	+		+				+
PH2		+	+		+							+
PH3	+		+	+								+
PH4		+	+									+
PH5				+		+						+
PH6	+			+				+		+		+
PH7				+		+					+	
PH8										+	+	
PH9		+								+		
PH10					+			+		+		
PH11							+		+	+		
PH12					+	+		+				+
PH13			+					+		+	+	+
PH14			+	+		+						+
PH15					+	+				+		+
PH16							+					
PH17	+						+		+	+		
PH18		+								+	+	
PH19							+	+			+	+
PH20			+								+	
PHy21					+			+		+		
PHy22					+	+	+			+		
PHy23		+			+			+	+	+		



## ВИБІРКОВА ЧАСТИНА ОСВІТНЬО-ПРОФЕСІЙНОЇ ПРОГРАМИ

Реалізація студентами права на вільний вибір навчальних дисциплін, передбаченого пунктом 15 частини першої статті 62 Закону України «Про вищу освіту» в Київському університеті імені Бориса Грінченка відбувається відповідно до Положення про порядок та умови здійснення вибору навчальних дисциплін студентами, затвердженого наказом ректора від 25.11.2016 № 642.

### 1. Вибірковий блок 1 «Соціальна медіація»

Вибір студентом вибіркового блоку «Соціальна медіація», присвяченого організації та безпосереднього надання соціальної послуги посередництва (медіації) окремим особам та сім'ям, що перебувають у складних життєвих обставинах, відносяться до вразливих соціальних груп та страждають від тривалих деструктивних конфліктів.

Вивчення дисциплін цього блоку спрямоване на набуття здобувачами освіти здатності: аналізувати природу соціальних конфліктів та особистісних конфліктів, моделювати та прогнозувати їх розвиток та знаходити шляхи їх попередження та подолання; організовувати та проводити переговори конфліктуючих сторін, виступати в ролі посередника; організовувати та проводити процедуру медіації та оцінювати її результати; виявляти та долати чинники, що заважають вирішенню конфлікту.

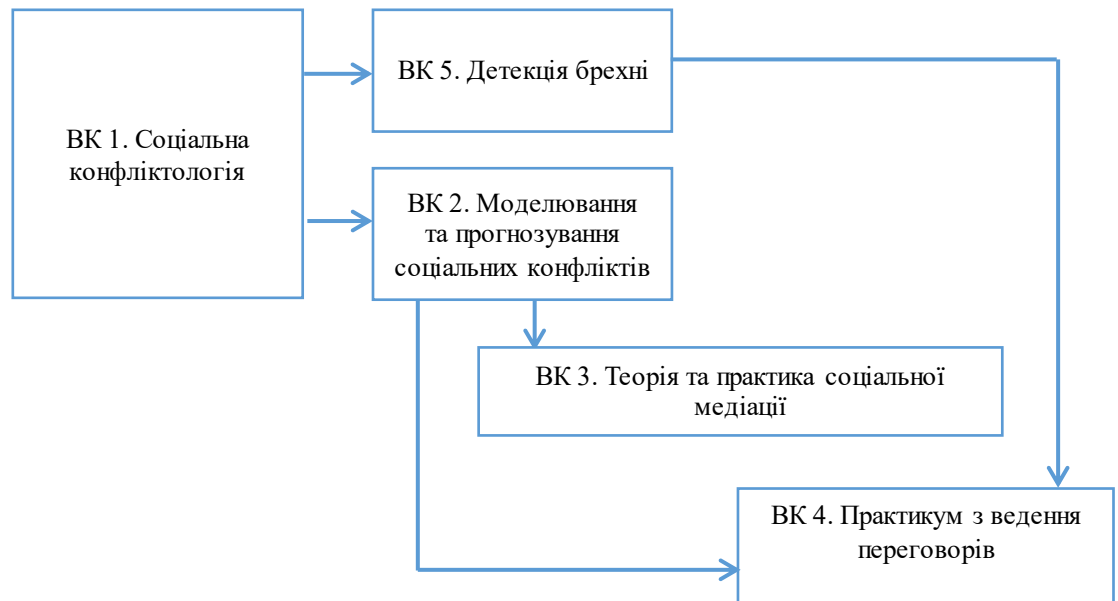
Вибір блоку здійснюється впродовж першого місяця навчання. Кожного семестру студенти мають форми контролю по різних компонентах цього блоку.

#### Перелік вибірових компонентів блоку 1 «Соціальна медіація»

ВК 1	ВД. 1.01	Соціальна конфліктологія	4	Залік
ВК 2	ВД. 1.02	Моделювання та прогнозування соціальних конфліктів	5	Залік
ВК 3	ВД. 1.03	Теорія та практика соціальної медіації	5	Залік
ВК 4	ВД. 1.04	Практикум з ведення переговорів	5	Залік
ВК 5	ВД. 1.05	Детекція брехні	5	Залік
<b>Загальний обсяг вибірових компонентів:</b>			<b>24</b>	

Структурно-логічна схема вибірових компонентів блоку 1 «Соціальна медіація» наведена нижче

1 курс		2 курс
1 семестр	2 семестр	3 семестр
<b>Вибірковий блок 1. Соціальна медіація</b>		



Під час вивчення дисциплін цього блоку здобувачі другого (магістерського) рівня вищої освіти:

- ознайомляться із закономірностями розвитку конфліктів та стратегіями їх подолання;
- оволодіють навичками ведення переговорів та посередництва;
- ознайомляться з сутністю, функціями, перевагами, можливостями та обмеженнями соціальної медіації як методу розв’язання конфліктів та як соціальної послуги;
- ознайомляться з видами, формами та моделями соціальної медіації, умовами й можливостями їх застосування при вирішенні конфліктів в різних типах соціальних відносин;
- набудуть знань щодо ролі, функцій та завдань медіатора, принципів та етичних норм, що регламентують його діяльність;
- оволодіють методикою соціальної медіації та навичками, необхідних для її ефективного застосування.

**Матриця відповідності програмних компетентностей вибіркoвим компонентам освітньої програми (вибірковий блок 1)**

	ВК 1.1	ВК 1.2	ВК 1.3	ВК 1.4	ВК 1.5
ЗК6				+	
ЗК7		+			+
ЗК8				+	
ЗК9			+	+	+
ЗК10		+	+		
СК1	+				
СК2	+				
СК3		+			+

СК4			+		
СК5			+	+	
СК8			+		
СК9				+	
СК14				+	

**Матриця забезпечення результатів навчання відповідними вибірковими компонентами освітньої програми (вибірковий блок 1)**

	БК 1.1	БК 1.2	БК 1.3	БК 1.4	БК 1.5
РН1		+	+		+
РН4	+				
РН8				+	
РН10		+	+		
РН13				+	
РН17			+	+	+
РНy21			+		
РНy22		+			
РНy23			+		

**2. Вибірковий блок 2 «Менеджмент соціального проєкту»**

Вибір студентом вибіркового блоку «**Менеджмент соціального проєкту**», присвяченого менеджменту соціальних проєктів та програм, створює умови для поглиблення фахових компетентностей у межах обраної освітньо-професійної програми.

Вивчення дисциплін цього блоку спрямоване на набуття здобувачами освіти здатності: визначати потребу в соціальних інноваціях, в організаційній та методичній підтримці соціальних ініціатив на рівні громади та організації; розробляти та організовувати впровадження соціальних проєктів і програм; здійснювати стратегічне та оперативне управління організацією, що впроваджує проєкти та надає соціальні послуги; організовувати діяльність команд соціальних працівників та представників інших професій, долучених до впровадження соціальних проєктів та надання соціальних послуг; ініціювати пропозиції щодо нормативно-правового забезпечення соціальної роботи та системи інтегрованих соціальних послуг в громаді; популяризувати соціальні ініціативи та сучасні моделі надання соціальних послуг в громадах; діяти відповідно до професійної ідентичності та цінностей соціальної роботи.

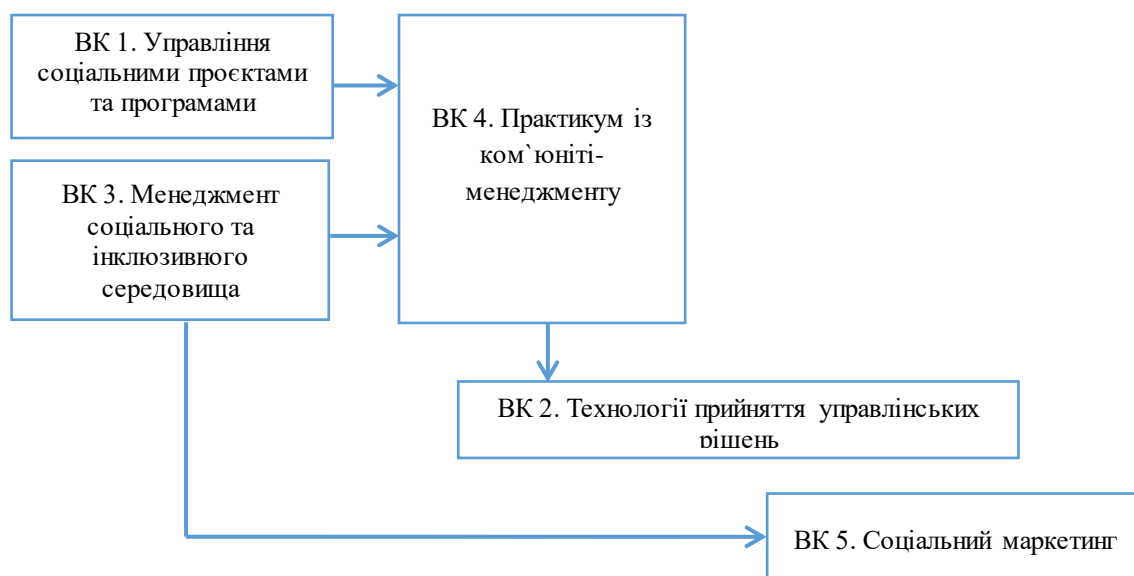
Вибір блоку здійснюється впродовж першого місяця навчання. Кожного семестру студенти мають форми контролю по різних компонентах цього блоку.

**Перелік вибіркових компонентів блоку 2 «Менеджмент соціального проєкту»**

БК 1	ВД. 2.01	Управління соціальними проєктами та програмами	5	Залік
БК 2	ВД. 2.02	Технології прийняття управлінських рішень	5	Залік
БК 3	ВД. 2.03	Менеджмент соціального та інклюзивного середовища	4	Залік
БК 4	ВД. 2.04	Практикум із ком'юніті-менеджменту	5	Залік
БК 5	ВД. 2.05	Соціальний маркетинг	5	Залік
<b>Загальний обсяг вибіркових компонентів:</b>			<b>24</b>	

## Структурно-логічна схема вибірових компонентів блоку 2 «Менеджмент соціального проєкту»

1 курс		2 курс
1 семестр	2 семестр	3 семестр
<b>Вибірковий блок 2. Менеджмент соціального проєкту</b>		



Під час вивчення дисциплін даного блоку здобувачі другого (магістерського) рівня вищої освіти:

- ознайомляться із основними стратегіями і моделями управління соціальним проєктом;
- набудуть навичок, необхідних для застосування сучасних методів та форм організації проєктної діяльності, фасилітації команд, управління колективом, прийняття управлінських рішень;
- розвинуть здатність до лідерства, командної роботи та проєктного менеджменту;
- набудуть навичок ком'юніті-менеджменту та соціального маркетингу
- оволодіють сучасними підходами до впровадження принципів інклюзії та побудови сприятливого соціального простору в умовах громади та організації.

### Матриця відповідності програмних компетентностей вибіровим компонентам освітньої програми (вибірковий блок 2)

	ВК 2.1	ВК 2.2	ВК 2.3	ВК2.4	ВК 2.5
ЗК1					+
ЗК2	+			+	
ЗК6	+		+		+
ЗК7	+		+		
ЗК8					+
ЗК9		+			
ЗК10				+	
СК2				+	
СК4				+	+
СК5			+	+	+
СК7					
СК8			+	+	
СК9			+		+

СК10				+	+
СК11		+	+		
СК12		+	+		
СК13		+			
СК14		+			
СК15	+				+
СКy17		+	+	+	

**Матриця забезпечення результатів навчання відповідними вибічковими компонентами освітньої програми (вибірковий блок 2)**

	БК 2.1	БК 2.2	БК 2.3	БК 2.4	БК 2.5
РН1		+	+	+	
РН2	+	+			
РН6	+	+			
РН8		+		+	
РН9			+		
РН10			+	+	+
РН11	+	+	+		
РН12			+		
РН13					+
РН14	+	+			
РН15	+	+	+		
РН16	+	+	+		
РН17	+	+	+	+	
РН20					+
РНy21			+		
РНy22	+				+

### **3. Вибірковий блок 3 «Соціальна робота в громаді»**

Вибір студентом вибіркового блоку «Соціальна робота в громаді», присвяченого сучасним підходам до соціальної роботи в громаді, створює умови для поглиблення фахових компетентностей у межах обраної освітньо-професійної програми і враховує потреби отримувачів освітніх послуг, які спрямовані на удосконалення фахових компетентностей практичної соціальної роботи.

Вивчення дисциплін цього блоку спрямоване на набуття здобувачами освіти здатності: професійно діагностувати, прогнозувати, проектувати та моделювати процеси що відбуваються в громаді; впроваджувати методи і технології інноваційного практикування та управління в системі соціальної роботи на рівні громади; спілкуватися з представниками інших професійних груп різного рівня, налагоджувати взаємодію державних, громадських і комерційних організацій на підґрунті соціального партнерства; фасилітувати процеси прийняття групових рішень; виявляти ініціативу та підприємливість задля вирішення соціальних проблем через упровадження соціальних інновацій; ініціювати пропозиції щодо удосконалення нормативно-правового забезпечення соціальної роботи та системи інтегрованих соціальних послуг в громаді; працювати із громадською думкою.

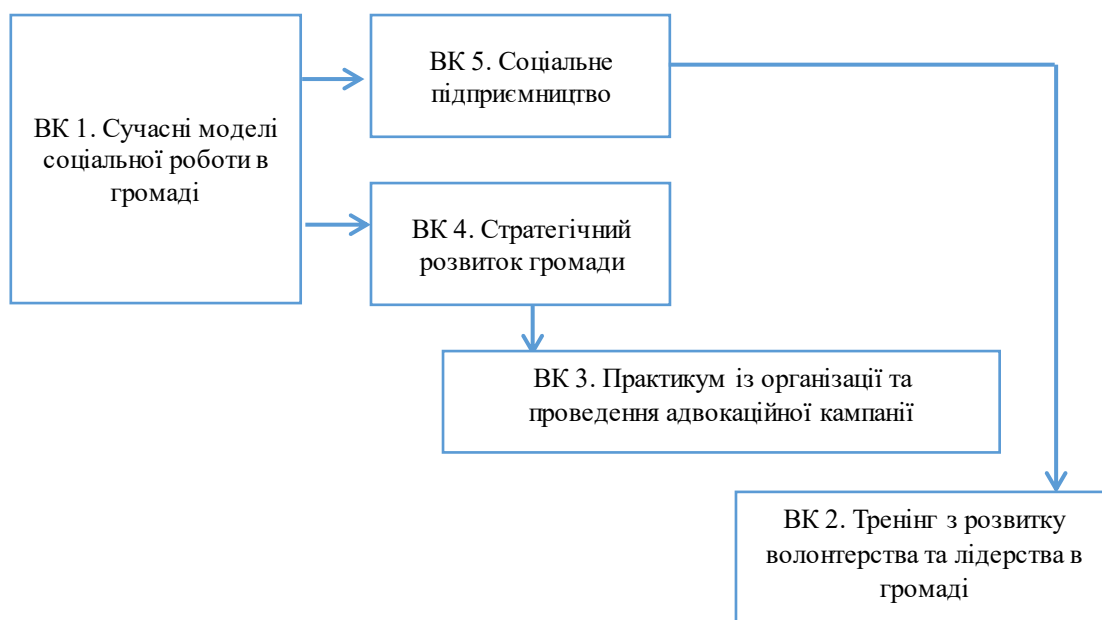
Вибір блоку здійснюється впродовж першого місяця навчання. Кожного семестру студенти мають форми контролю по різним компонентам цього блоку.

## Перелік вибірових компонентів блоку 3 «Соціальна робота в громаді»

ВК 1	ВД. 3.01	Сучасні моделі соціальної роботи в громаді	5	Залік
ВК 2	ВД. 3.02	Тренінг з розвитку волонтерства та лідерства в громаді	5	Залік
ВК 3	ВД. 3.03	Практикум з організації та проведення адвокаційної кампанії	5	Залік
ВК 4	ВД. 3.04	Стратегічний розвиток громади	4	Залік
ВК 5	ВД. 3.05	Соціальне підприємництво	5	Залік
<b>Загальний обсяг вибірових компонентів:</b>			<b>24</b>	

## Структурно-логічна схема вибірових компонентів блоку 3 «Соціальна робота в громаді»

1 курс		2 курс
1 семестр	2 семестр	3 семестр
<b>Вибірковий блок 3. Соціальна робота в громаді</b>		



Під час вивчення дисциплін даного блоку здобувачі другого (магістерського) рівня вищої освіти:

- ознайомляться із основними стратегіями і моделями соціальної роботи в громаді;
- набудуть навичок дослідження соціальних процесів на рівні громади та планування стратегічного розвитку громади;
- удосконалять лідерські компетентності;
- оволодіють сучасними підходами в галузі соціального підприємства;
- набудуть знань та навичок, необхідних для проведення адвокаційних кампаній на рівні територіальної громади.

## Матриця відповідності програмних компетентностей вибіровим компонентам освітньої програми (вибірковий блок 3)

	ВК 3.1	ВК 3.2	ВК 3.3	ВК 3.4	ВК 3.5
ЗК1				+	

ЗК2	+				
ЗК6					+
ЗК8				+	
ЗК9		+			
ЗК10		+			
СК2	+			+	
СК3	+			+	
СК4		+	+		+
СК5	+	+	+		
СК8		+			+
СК9		+	+		
СК10	+	+			+
СК11			+		
СК12				+	
СК14		+			+
СК15	+				
СКу17	+			+	
СКу18		+			+
СКу19	+		+		

**Матриця забезпечення результатів навчання відповідними вибірковими компонентами освітньої програми (вибірковий блок 3)**

	ВК 3.1	ВК 3.2	ВК 3.3	ВК 3.4	ВК 3.5
РН1	+			+	
РН6		+			
РН8		+			+
РН9		+			
РН10	+			+	
РН11		+			+
РН12			+	+	
РН13	+	+			+
РН15					
РН17	+	+	+		+
РН19		+		+	
РНу21	+			+	
РНу22	+	+		+	+
РНу23			+		

**4. Вибірковий блок 4 «Інновації в соціальній роботі»**

Вибір студентом вибіркового блоку «Інновації в соціальній роботі», присвяченого інноваційним моделям сучасної соціальної роботи, створює умови для удосконалення фахових компетентностей із соціальної роботи в отримувачів освітніх послуг, які мають базову вищу освіту з іншої спеціальності.

Вивчення дисциплін цього блоку спрямоване на набуття здобувачами освіти здатностей до виявлення соціально значимих проблем і факторів досягнення соціального благополуччя різних груп населення; професійного діагностування соціальні ситуації та окремих випадків отримувачів соціальних послуг; впровадження сучасних моделей та методів соціальної роботи. Студенти отримають можливість сформувати професійну ідентичність фахівця із соціальної роботи та навчитися діяти згідно із цінностями сучасної соціальної роботи.

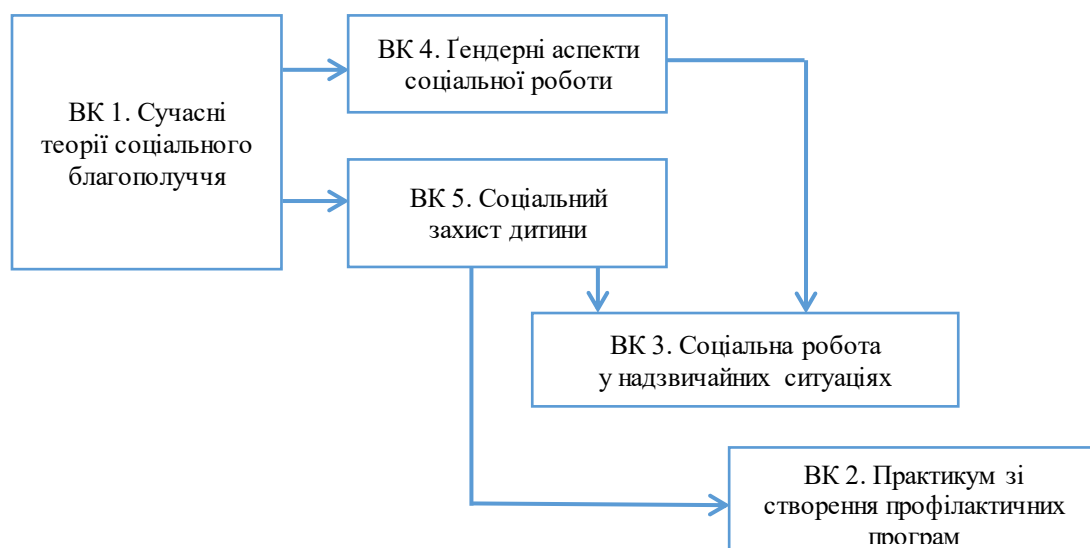
Вибір блоку здійснюється впродовж першого місяця навчання. Кожного семестру студенти мають форми контролю по різним компонентам цього блоку.

#### Перелік вибірових компонентів блоку 4 «Інновації в соціальній роботі»

ВК 1	ВД. 4.01	Сучасні теорії соціального благополуччя	5	Залік
ВК 2	ВД. 4.02	Практикум зі створення профілактичних програм	5	Залік
ВК 3	ВД. 4.03	Соціальна робота у надзвичайних ситуаціях	5	Залік
ВК 4	ВД. 4.04	Гендерні аспекти соціальної роботи	4	Залік
ВК 5	ВД. 4.05	Соціальний захист дитини	5	Залік
<b>Загальний обсяг вибірових компонентів:</b>			<b>24</b>	

#### Структурно-логічна схема вибірових компонентів блоку 4 «Інновації в соціальній роботі»

1 курс		2 курс
1 семестр	2 семестр	3 семестр
<i>Вибірковий блок 4. Інновації в соціальній роботі</i>		



Під час вивчення дисциплін даного блоку здобувачі другого (магістерського) рівня вищої освіти:

- ознайомляться із сучасними теоріями соціального благополуччя, та моделями соціальної роботи, спрямованими на його досягнення;
- набудуть навичок розробки і впровадження профілактичних програм та соціальної роботи у надзвичайних ситуаціях;
- оволодіють гендерними аспектами соціальної роботи та здатністю до впровадження принципів гендерного підходу при наданні соціальних послуг;



- удосконалять знання і навички, необхідні для соціальної роботи із вразливим соціальним групам та соціального захисту дитини і сім'ї

**Матриця відповідності програмних компетентностей вибіркоким компонентам освітньої програми (вибірковий блок 4)**

	БК 4.1	БК 4.2	БК 4.3	БК 4.4	БК 4.5
ЗК1	+				
ЗК7			+		
ЗК8		+			
ЗК9			+	+	+
ЗК10		+	+		+
СК1	+				
СК2	+			+	+
СК3		+	+	+	+
СК4		+	+		
СК5			+		+
СК8		+			
СК9					+
СК10					+
СК11			+	+	+
СК12	+			+	+
СК13					
СК15		+			
СКy19	+			+	

**Матриця забезпечення результатів навчання відповідними вибілковими компонентами освітньої програми (вибірковий блок 4)**

	БК 1.1	БК 1.2	БК 1.3	БК 1.4	БК 1.5
РН1		+	+		+
РН2	+	+		+	
РН4	+			+	
РН6					
РН8			+		
РН9			+	+	
РН10	+	+	+	+	+
РН11			+		
РН12	+			+	+
РН17				+	+
РН19		+			
РНy21	+		+	+	+
РНy22		+	+	+	+
РНy23	+	+	+		

**5. Вибірковий блок 5. - Вибір з каталогу курсів**

Вибір дисциплін із Каталогу курсів з урахуванням власних потреб та інтересів дає змогу здобувачу поглибити фахові знання та здобути додаткові компетентності, зокрема в межах споріднених спеціальностей галузі знань, та/або ознайомитися із сучасним рівнем наукових досліджень різних галузей знань та розширити й поглибити знання за загальними й спеціальними (фаховими) компетентностями.