

Київський університет імені Бориса Грінченка
Факультет психології, соціальної роботи та спеціальної освіти
Кафедра спеціальної та інклюзивної освіти

МЕТОДИЧНІ РЕКОМЕНДАЦІЇ
щодо написання та оформлення курсової роботи
для студентів спеціальності 016 Спеціальна
освіта освітньо-професійної програми 016.01.01
Логопедія (освітній рівень: перший
бакалаврський)

Київ-2023

Методичні рекомендації щодо написання та оформлення курсової роботи для здобувачів першого (бакалаврського) рівня вищої освіти зі спеціальності 016 Спеціальна освіта, освітньо-професійної програми 016.01.01 Логопедія Київського університету імені Бориса Грінченка, 2023. 81 с.

Упорядник:

Мартинчук Олена Валеріївна, доктор педагогічних наук, доцент, завідувачка кафедри спеціальної та інклюзивної освіти.

«Ухвалено»

на засіданні кафедри спеціальної та інклюзивної освіти Факультету психології, соціальної роботи та спеціальної освіти Київського університету імені Бориса Грінченка
Протокол № 17 від 16 серпня 2022 р.

Завідувач кафедри



О.В. Мартинчук

ЗМІСТ

ВСТУП	4
РОЗДІЛ 1. СТРУКТУРА ТА ЗМІСТ КУРСОВОЇ РОБОТИ	14
1.1. Курсова робота: загальна характеристика	14
1.2. Порядок вибору і затвердження теми курсової роботи	15
РОЗДІЛ 2. ЯКІСНА ХАРАКТЕРИСТИКА СТРУКТУРНИХ СКЛАДОВИХ КУРСОВОЇ РОБОТИ	17
2.1. Титульний аркуш	17
2.2. Зміст	17
2.3. Перелік умовних позначень і скорочень (за необхідності)	18
2.4. Вступ	19
2.4.1. Актуальність теми дослідження	19
2.4.2. Мета дослідження	20
2.4.3. Завдання дослідження	22
2.4.4. Об'єкт і предмет дослідження	26
2.4.5. Теоретико-методологічні засади дослідження	29
2.4.6. Методи дослідження	31
2.4.7. Експериментальна база дослідження	35
2.4.8. Елементи наукової новизни	36
2.4.9. Практичне значення роботи	38
2.4.10. Структура та особливості курсової роботи	39
2.5. Основна частина	39
2.6. Висновки	43
2.7. Список використаних джерел	44
2.8. Додатки	51
РОЗДІЛ 3. ПРАВИЛА ОФОРМЛЕННЯ КУРСОВОЇ РОБОТИ	53
3.1. Загальні вимоги до оформлення курсової роботи	53
3.2. Нумерація	54
3.3. Ілюстрації	55
3.4. Таблиці	58
3.5. Загальні правила цитування та посилання на використані джерела	61
РОЗДІЛ 4. ПІДГОТОВКА КУРСОВОЇ РОБОТИ ДО ЗАХИСТУ	64
4.1. Загальні вимоги до захисту курсової роботи. Академічна добросовісність	64
4.2. Основні вимоги до структури доповіді для захисту	65
4.3. Помилки, яких необхідно уникати при написанні та оформленні курсової роботи	67
4.4. Критерії оцінювання написання, оформлення та захисту курсової роботи	68
ДОДАТКИ	71

ВСТУП

Якість освіти традиційно пов'язують із забезпеченням суспільства висококваліфікованими фахівцями. Зростання вимог до фахової підготовки здобувачів вищої школи вимагає активного залучення їх до дослідницької роботи, поєднання навчання і досліджень під час освітнього процесу. Відтак, одним з основних освітніх компонентів освітньо-професійної програми є курсова робота як дієвий засіб підвищення якості підготовки фахівців та нарощення їхніх загальних та фахових компетентностей.

Навчальним планом підготовки здобувачів першого (бакалаврського) рівня зі спеціальності 016 Спеціальна освіта, освітньо-професійної програми 016.01.01 передбачено написання курсової роботи: з фахових навчальних дисциплін:

- *Курсова робота (на вибір з фахових дисциплін)* – для студентів III курсу
- *Курсова робота (зі спеціалізації / з блоку вибіркових дисциплін)* – для студентів IV курсу.

Згідно з освітньо-професійною програмою студенти, які навчаються за освітньо-професійною програмою «Логопедія», мають змогу обрати для вивчення один з блоків вибіркових дисциплін: «Інклюзивна освіта», «Навчання і розвиток дітей з аутизмом», «Раннє втручання» (відповідно до освітньо-професійної програми 2021 р.).

До блоку фахових дисциплін належать:

- Логопедія (дислалія, фонетико-фонематичний недорозвиток мовлення);
- Логопедія (затримка мовленнєвого розвитку, загальний недорозвиток мовлення);
- Спеціальні методики розвитку мовлення з логоритмікою для дітей раннього та дошкільного віку (Методика ігрової діяльності, Методики розвитку мовлення з когнітивною складовою, Логоритміка з методикою

проведення занять);

- Логопедія (ринолалія, дизартрія);
- Логопедія (алалія);
- Логопедія (заїкання, порушення темпу мовлення);
- Стратегії подолання труднощів у навчальній діяльності (дисграфія, дислексія, дискалькулія)
- ІКТ у галузі спеціальної освіти.

Виконання курсової роботи переслідує декілька цілей:

- закріпити теоретичні знання, набуті студентами у процесі навчання з фахових дисциплін / з дисциплін спеціалізації;
- розвинути у студентів навички самостійної роботи з науковою та методичною літературою тощо;
- виробити вміння узагальнювати теоретичні матеріали, самостійно формулювати висновки та пропозиції;
- прищепити навички обґрунтування та обстоювання власного погляду з проблеми, що досліджується, виробити вміння застосовувати набуті теоретичні знання при вирішенні конкретних практичних завдань.

Виконання курсової роботи з фахових дисциплін сприяє:

- *формуванню загальних компетентностей:*

ЗК-3. Здатність до абстрактного мислення, аналізу та синтезу

ЗК-4. Здатність застосовувати знання у практичних ситуаціях

ЗК-5. Здатність спілкуватися державною мовою як усно, так і письмово

ЗК-6. Здатність використовувати інформаційні та комунікаційні технології

ЗК-7. Здатність вчитися і оволодівати сучасними знаннями

ЗК-9. Здатність до міжособистісної взаємодії

ЗК-10. Здатність діяти на основі етичних міркувань (мотивів)

- *формуванню спеціальних (фахових) компетентностей:*

СК-1. Усвідомлення сучасних концепцій і теорій функціонування, обмеження життєдіяльності, розвитку, навчання, виховання і соціалізації осіб з особливими освітніми потребами

СК-2. Здатність до аналізу вітчизняного та зарубіжного досвіду становлення і розвитку спеціальної та інклюзивної освіти

СК-4. Здатність планувати та організовувати освітньо-корекційну роботу з урахуванням структури та особливостей порушення (інтелекту, мовлення, слуху, зору, опорно-рухових функцій тощо), актуального стану та потенційних можливостей осіб з особливими освітніми потребами

СК-8. Готовність до діагностико-консультативної діяльності

СК-9. Здатність застосовувати теоретичні, емпіричні методи психолого-педагогічного дослідження, статистичні методи обробки отриманої інформації, визначати достовірність результатів дослідження

СК-15. Здатність аргументовано відстоювати власні професійні переконання, дотримуватись їх у власній фаховій діяльності.

СК-16. Здатність до особистісного та професійного самовдосконалення, навчання та саморозвитку.

СКУ-17. Здатність до реалізації базових знань про клінічні підходи до визначення труднощів функціонування дитячого організму при типовому та порушеному розвитку; особливості центральної нервової системи та вищих психічних функцій осіб з порушеннями мовлення для забезпечення ефективного логопедичного впливу на розвиток їхньої мовленнєвої діяльності у різні вікові періоди.

СКУ-18. Здатність до інтеграції та реалізації знань про закономірності та особливості мовленнєвого розвитку в онтогенезі та дизонтогенезі; взаємозв'язок мовлення, мислення і свідомості; психолінгвістичні основи мовленнєвої діяльності як основи реалізації стратегій логопедичного впливу у різні вікові періоди.

Виконання *курсової роботи зі спеціалізації/блоку вибіркових компонентів «Інклюзивна освіта»* сприяє крім вищезазначених компетентностей формуванню таких фахових компетентностей:

ЗК-8. Здатність працювати в команді

СК-5. Здатність реалізовувати ефективні корекційно-освітні технології

у роботі з дітьми, підлітками, дорослими з особливими освітніми потребами, доцільно обирати методичне й інформаційно-комп'ютерне забезпечення

Виконання курсової роботи зі спеціалізації/блоку вибіркового компонентів *«Навчання і розвиток дітей з аутизмом»* сприяє крім вищезазначених компетентностей формуванню таких фахових компетентностей:

ЗК-8. Здатність працювати в команді

СК-5. Здатність реалізовувати ефективні корекційно-освітні технології у роботі з дітьми, підлітками, дорослими з особливими освітніми потребами, доцільно обирати методичне й інформаційно-комп'ютерне забезпечення

СК-6. Здатність працювати в команді, здійснювати комплексний корекційно-педагогічний, психологічний та соціальний супровід дітей з особливими освітніми потребами, в тому числі з інвалідністю в різних типах закладів

СК-7. Здатність дотримуватись вимог до організації корекційно-розвивального освітнього середовища.

Виконання курсової роботи зі спеціалізації/блоку вибіркового компонентів *«Раннє втручання»* сприяє крім вищезазначених компетентностей формуванню таких фахових компетентностей:

ЗК-8. Здатність працювати в команді

СК-6. Здатність працювати в команді, здійснювати комплексний корекційно-педагогічний, психологічний та соціальний супровід дітей з особливими освітніми потребами, в тому числі з інвалідністю в різних типах закладів

СК-7. Здатність дотримуватись вимог до організації корекційно-розвивального освітнього середовища.

СКУ-19. Здатність використовувати у професійній діяльності знання про причини, механізми, структуру, симптоматику дислалії, ринолалії, дизартрії, порушень голосу, фонетико-фонематичний недорозвиток, загальний недорозвиток мовлення, порушень темпо-ритмічної складової

мовлення, алалії, труднощів у навчальній діяльності (дисграфії, дислексії, дискалькулії), набутих розладів мовлення та спілкування.

СКУ-20. Здатність здійснювати оцінювання (діагностику) рівня сформованості мовленнєвих функцій та мовленнєвої діяльності; аналізувати та систематизувати одержані результати у процесі складання психолого-педагогічного та логопедичного висновку.

СКУ-21. Здатність використовувати у професійній діяльності системні знання про методики, технології і засоби корекційно-розвивального впливу на психомоторний, когнітивний та мовленнєвий розвиток осіб з порушеннями мовлення.

Результати навчання, які має продемонструвати студент у процесі виконання курсового дослідження з фахових дисциплін:

РН 1. Знати теоретичні основи спеціальної освіти відповідно до спеціалізації, застосовувати методи теоретичного та експериментального дослідження у професійній діяльності, релевантні статистичні методи обробки отриманої інформації, узагальнювати результати дослідження.

РН 2. Здійснювати пошук, аналіз і синтез інформації з різних джерел для розв'язування конкретних задач спеціальної та інклюзивної освіти.

РН 3. Розуміти закономірності та особливості розвитку і функціонування, обмеження життєдіяльності у контексті професійних завдань.

РН 7. Вільно спілкуватися державною та іноземною мовами у професійному середовищі, володіти фаховою термінологією та професійним дискурсом.

РН 8. Організовувати і здійснювати психолого-педагогічне вивчення дітей з особливостями психофізичного розвитку, діагностико-консультативну діяльність

РН 10. Здійснювати спостереження за дітьми з психофізичними порушеннями (інтелекту, мовлення, зору, слуху, опорно-рухових функцій тощо), реалізовувати корекційно-педагогічну роботу з урахуванням їхніх

психофізичних, вікових особливостей, індивідуальних освітніх потреб, можливостей та здібностей.

РН 15. Застосовувати у професійній діяльності сучасні універсальні та спеціалізовані інформаційні системи та програмні продукти; бібліотечні ресурси та технології, зокрема електронні; спеціальну апаратуру та інструменти

РН 17. Мати навички самостійного навчання та пошуку необхідної інформації.

РНУ 20. Знати та розуміти причини, механізми, структуру, симптоматику дислалії, ринолалії, дизартрії, порушень голосу, затримки мовленнєвого розвитку, фонетико-фонематичного недорозвитку, загального недорозвитку мовлення, порушень темпо-ритмічної складової мовлення, алалії, труднощів у навчальній діяльності (дисграфія, дислексія, дискалькулія), набутих розладів мовлення та спілкування.

Результати навчання, які має продемонструвати студент у процесі виконання курсового дослідження зі спеціалізації/блоку вибіркового компонентів «Інклюзивна освіта»:

РН 11. Застосовувати у професійній діяльності знання про методики, технології, форми і засоби реабілітації та корекційно-розвивального навчання дітей з особливими освітніми потребами.

РН 12. Аргументувати, планувати та надавати психолого-педагогічні та корекційно-розвиткові послуги (допомогу) відповідно до рівня розвитку і функціонування, обмеження життєдіяльності дитини з особливими освітніми потребами.

РН 14. Реалізовувати психолого-педагогічний супровід дітей з особливими освітніми потребами в умовах інклюзії у ролі вчителя-дефектолога, асистента вихователя закладу дошкільної освіти, асистента вчителя загальної середньої освіти тощо.

РНУ 23. Розуміти важливість відповідального ставлення до власного здоров'я та уміти раціонально використовувати ресурси особистості.

Результати навчання, які має продемонструвати студент у процесі виконання курсового дослідження зі спеціалізації/блоку вибіркового компонента «Навчання і розвиток дітей з аутизмом»:

РН 4. Застосувати для розв'язання складних задач спеціальної освіти сучасні методи діагностики психофізичного розвитку дітей, критично оцінювати достовірність одержаних результатів оцінювання, визначати на основі їх інтерпретації особливі освітні потреби дітей та рекомендації щодо створення найоптимальніших умов для здобуття освіти

РН 5. Розуміти принципи, методи, форми та сутність організації освітньо-корекційного процесу в різних типах закладів

РН 6. Планувати освітньо-корекційну роботу на основі результатів психолого-педагогічної діагностики осіб з особливими освітніми потребами з врахуванням їхніх вікових та індивідуально-типологічних відмінностей.

РН 11. Застосовувати у професійній діяльності знання про методики, технології, форми і засоби реабілітації та корекційно-розвивального навчання дітей з особливими освітніми потребами.

РНУ 19. Інтегрувати в професійну діяльність знання про закономірності та особливості мовленнєвого розвитку в онтогенезі та дизонтогенезі; взаємозв'язок мовлення, мислення і свідомості; психолінгвістичні основи мовленнєвої діяльності для реалізації стратегій логопедичного впливу у різні вікові періоди.

РНУ 23. Розуміти важливість відповідального ставлення до власного здоров'я та уміти раціонально використовувати ресурси особистості.

Результати навчання, які має продемонструвати студент у процесі виконання курсового дослідження зі спеціалізації/блоку вибіркового компонента «Раннє втручання»:

РН 4. Застосувати для розв'язання складних задач спеціальної освіти сучасні методи діагностики психофізичного розвитку дітей, критично оцінювати достовірність одержаних результатів оцінювання, визначати на основі їх інтерпретації особливі освітні потреби дітей та рекомендації щодо

створення найоптимальніших умов для здобуття освіти

РН 6. Планувати освітньо-корекційну роботу на основі результатів психолого-педагогічної діагностики осіб з особливими освітніми потребами з врахуванням їхніх вікових та індивідуально-типологічних відмінностей.

РН 11. Застосовувати у професійній діяльності знання про методики, технології, форми і засоби реабілітації та корекційно-розвивального навчання дітей з особливими освітніми потребами.

РНУ 18. Застосовувати у професійній діяльності базові знання про клінічні підходи до визначення труднощів функціонування дитячого організму при типовому та порушеному розвитку; особливості діяльності центральної нервової системи та вищих психічних функцій; визначення локалізації мовленнєвих зон кори головного мозку та механізми порушень при їх ураженні для забезпечення ефективного логопедичного впливу при дизонтогенезі у різні вікові періоди.

РНУ 19. Інтегрувати в професійну діяльність знання про закономірності та особливості мовленнєвого розвитку в онтогенезі та дизонтогенезі; взаємозв'язок мовлення, мислення і свідомості; психолінгвістичні основи мовленнєвої діяльності для реалізації стратегій логопедичного впливу у різні вікові періоди.

РНУ 21. Добирати та застосовувати методики психолого-педагогічного і логопедичного обстеження осіб з порушеннями мовлення, визначати стан сформованості мовлення у різні вікові періоди; рефлексувати та критично оцінювати достовірність одержаних результатів, визначати на основі їх інтерпретації особливі освітні потреби дітей та формулювати психолого-педагогічний та логопедичний висновок.

РНУ 22. Добирати й застосовувати у професійній діяльності методики, технології, засоби логопедичного впливу та реабілітації осіб з порушеннями мовлення у різні вікові періоди для здійснення корекційно-розвивального впливу на психомоторний, когнітивний та мовленнєвий розвиток осіб з різними мовленнєвими порушеннями.

РНУ 23. Розуміти важливість відповідального ставлення до власного здоров'я та уміти раціонально використовувати ресурси особистості.

Результати навчання за освітнім компонентом:

1. Уміти розробляти структуру і процедуру здійснення науково-дослідної роботи через проведення курсового дослідження.
2. Здатність продемонструвати на достатньо високому рівні навички самостійної роботи.
3. Уміти отримувати результат у межах обмеженого часу з наголосом на професійну діяльність та унеможливлення плагіату.
4. Здатність продемонструвати культуру володіння державною мовою.
5. Здатність продемонструвати уміння працювати з літературними джерелами, інформаційними ресурсами.
6. Здатність продемонструвати культуру оформлення наукового дослідження.

Права та обов'язки студента та наукового керівника

Права та обов'язки студента

Студент зобов'язаний:

- визначитися з темою дослідження у зазначений кафедрою термін;
- регулярно консультиватись з науковим керівником щодо виконання курсового дослідження;
- адекватно сприймати зауваження, прислухатися до рекомендацій наукового керівника;
- своєчасно виконувати й подавати роботу для рецензування та перевірки;
- дотримуватися усіх вимог щодо підготовки та оформлення магістерських робіт.
- дотримуватися академічної доброчесності.

Студент має право:

- за власним бажанням обирати проблему дослідження, висувати обґрунтовану пропозицію щодо призначення керівника курсової роботи;

- самостійно обирати тему дослідження із запропонованих кафедрою варіантів тем;
- пропонувати свою тему дослідження;
- отримувати мотивовану оцінку своєї роботи;
- до початку роботи над дослідженням знати критерії оцінювання курсової роботи;
- користуватися фондами бібліотек та архівів;
- публікувати результати дослідження у фахових виданнях.

Права та обов'язки наукового керівника:

Науковий керівник має право:

- коригувати тему навчально-дослідної роботи студента;
- бути присутнім під час захисту курсової роботи;
- залучати студента до проведення дослідження власної чи колективної теми кафедри за його згодою;
- пропонувати кращі курсові роботи до участі в конкурсах, рекомендувати матеріали з результатами досліджень до друку у фахових виданнях;
- виносити для розгляду на засідання кафедри питання щодо обговорення здобутків студента або невиконання ним дослідження (за наявністю фактів).

Науковий керівник зобов'язаний:

- регулярно консультувати студентів з написання курсової роботи;
- здійснювати контроль за ходом її виконання;
- надавати науково-методичну допомогу з окремих питань (підбір літератури, методів дослідження, аналіз одержаних результатів, надання рекомендацій з оформлення роботи тощо);
- здійснювати перевірку курсової роботи; у тому числі в системі StrikePlagiarism.

РОЗДІЛ 1

СТРУКТУРА ТА ЗМІСТ КУРСОВОЇ РОБОТИ

1.1 Курсова робота: загальна характеристика

У професійній підготовці логопеда значну роль відіграє курсова робота.

Курсова робота – це самостійне навчально-наукове дослідження студента, яке виконується з певної навчальної дисципліни або окремих її модулів з метою закріплення, поглиблення та узагальнення знань, одержаних студентами за час навчання, та їх застосування до комплексного вирішення конкретного фахового завдання.

Тематика курсових робіт має відповідати меті та завданням навчальної дисципліни, сприяти вдосконаленню відповідних загальних та фахових компетентностей і тісно пов'язуватися з практичними потребами спеціальності 016 Спеціальна освіта.

Теми курсових робіт затверджуються на засіданні кафедри.

Під час написання курсової роботи студент має можливість виявити здатність самостійно осмислювати проблему, творчо, критично її досліджувати; вміння збирати, аналізувати та систематизувати літературні джерела; здатність застосовувати отримані знання при вирішенні практичних завдань; формулювати висновки, пропозиції та рекомендації з предмета дослідження.

Курсова робота як самостійне навчально-наукове дослідження має виявити рівень загальнонаукової та спеціальної підготовки студента, його здатність застосовувати отримані знання під час розв'язання конкретних проблем, його схильність до аналізу та самостійного узагальнення матеріалу з теми дослідження.

Студенту надається право вибирати тему курсової роботи з-поміж визначених кафедрою або запропонувати свою. Тематика курсових робіт щорічно коригується з урахуванням наукових інтересів кафедри (зокрема,

досвіду кафедри, набутого у процесі реалізації наукової теми кафедри) та вітчизняного та міжнародного наукового досвіду, сучасних тенденцій у сфері спеціальної та інклюзивної освіти.

Керівництво курсовими роботами здійснюється викладачами кафедри спеціальної та інклюзивної освіти. Організація і контроль за процесом підготовки й захисту курсових робіт покладається на завідувача кафедри.

Текст курсової роботи можна використати для наступного написання та оформлення доповіді, статті.

1.2 Порядок вибору і затвердження теми курсової роботи

Назва теми повинна бути, по можливості, короткою і конкретно сформульованою, без абревіатур. Вона має відповідати обраній спеціальності та суті вирішеної наукової проблеми, вказувати на мету дослідження і його завершеність, забезпечувати цілісність дослідження, єдність і логічний зв'язок усіх його методологічних характеристик. У формулюванні теми необхідно чітко визначити віковий період та вид порушення суб'єкту, діяльність або розвиток якого буде досліджуватися (наприклад, дитини дошкільного віку із загальним недорозвитком мовлення, учня початкових класів з порушеннями писемного мовлення).

Розподіл тем здійснюється на засадах студентоцентрованого підходу з урахуванням наукових інтересів та побажань здобувачів вищої освіти. Тема курсової роботи має бути досяжною для конкретного студента, тому кожний обирає ту, яка йому найбільше імпонує, відповідає його пізнавальним інтересам, суб'єктному практичному досвіду, можливостям. Проте, яка б проблема не досліджувалася студентом, необхідною умовою якісного виконання курсової роботи є розроблення студентом науково обґрунтованих методичних рекомендацій щодо організації, здійснення та поліпшення конкретної навчально-виховної та корекційно-розвивальної роботи з дітьми.

Саме рівнем розроблення таких рекомендацій повинна визначатись загальна оцінка курсової роботи.

Теми курсових робіт затверджуються на засіданні кафедри на початку навчального року.

РОЗДІЛ 2

ЯКІСНА ХАРАКТЕРИСТИКА СТРУКТУРНИХ СКЛАДОВИХ КУРСОВОЇ РОБОТИ

2.1. Титульний аркуш курсової роботи

На титульному аркуші передбачено висвітлення таких позицій:

- найменування навчального закладу, де виконана робота;
- назва кафедри, на якій вона виконана;
- формулювання теми дослідження;
- назва та шифр спеціальності;
- прізвище, ім'я, по батькові автора,
- курс, група, факультет, де навчається студент;
- науковий ступінь, вчене звання, прізвище, ім'я, по батькові наукового керівника;
- місто і рік виконання роботи.

Приклади оформлення титульного аркуша курсової роботи представлено у додатку А, зокрема:

- у додатку А. 1 – оформлення титульного аркуша курсової роботи з фахових дисциплін для студентів 3 курсу;
- у додатку А. 2 – оформлення титульного аркуша курсової роботи зі спеціалізації «Інклюзивна освіта» для студентів 4 курсу.
- у додатку А. 3 – оформлення титульного аркуша курсової роботи зі спеціалізації «Навчання та розвиток дітей з аутизмом» для студентів 4 курсу;
- у додатку А. 4 – оформлення титульного аркуша курсової роботи зі спеціалізації «Раннє втручання» для студентів 4 курсу.

2.2. Зміст

Зміст подають на початку курсової роботи. Він містить найменування та номери початкових сторінок усіх розділів, підрозділів та пунктів (якщо вони мають заголовок), окремо вступу, висновків до розділів, загальних висновків, списку використаних джерел, додатків. Основні вимоги до формулювання найменувань окремих складових змісту курсової роботи: стислість, чіткість,

точність, лаконічність, логічний зв'язок із суттю дослідження.

Приклади оформлення змісту курсової роботи представлено у додатку Б, зокрема:

- у додатку Б. 1 – оформлення змісту курсової роботи *за умови проведення в повному обсязі експериментального дослідження (констатувального, формувального та контрольного етапів)*;

- у додатку Б. 2 – оформлення змісту курсової роботи *за умови проведення в повному обсязі констатувального етапу експериментального дослідження.*

2.3. Перелік умовних позначень і скорочень (за необхідності)

Якщо в курсовій роботі вжито специфічну термінологію, а також використано маловідомі скорочення, нові символи, позначення і таке інше, то їх перелік може бути поданий у вигляді окремого списку, який розміщують на окремій сторінці перед вступом.

Перелік треба друкувати двома колонками, у яких ліворуч за абеткою наводять, наприклад, скорочення, праворуч – їх детальне розшифрування.

Якщо в курсовій роботі спеціальні терміни, скорочення, символи, позначення і таке інше повторюються менш як трьох разів, перелік не складають, а їх розшифрування наводять у тексті при першому згадуванні.

Зразок

СПИСОК СКОРОЧЕНЬ

ЗДО – заклад дошкільної освіти

ЗЗСО – заклад загальної середньої освіти

ООП – особливі освітні потреби

ІРЦ – Інклюзивно-ресурсний центр

ІКТ – інформаційно-комунікаційні технології

2.4. Вступ

Студент у вступі розкриває вихідні позиції дослідження: сутність і стан досліджуваної проблеми та її значущість; визначає понятійно-категоріальний апарат дослідження; аргументує актуальність дослідження та доцільність вибору теми; вихідні дані та підстави для її розроблення; обґрунтовує необхідність проведення дослідження; формулює об'єкт, предмет, мету, завдання, методи дослідження; зазначає заклади освіти, де проводитиметься експериментальна робота; визначає теоретичні основи дослідження; описує структуру курсової роботи. Орієнтовний обсяг вступу – 2–3 сторінки.

2.4.1. Актуальність теми

Шляхом критичного аналізу, висвітлюючи головні, найбільш гострі суперечності між наявними теоретичними знаннями та педагогічною практикою розв'язання досліджуваної проблеми, окреслюють проблемну ситуацію та обґрунтовують актуальність і доцільність роботи для розвитку освітнього процесу в спеціальних закладах дошкільної та загальної середньої освіти, інших установах, які надають освітні послуги дітям з особливими освітніми потребами.

Висвітлення актуальності не повинно бути багатослівним. Досить кількома реченнями висловити головне – сутність проблеми або наукового завдання.

Обґрунтовуючи у вступі актуальність теми дослідження, студент засвідчує вміння відокремити головне від другорядного, **виявити аспекти теми, які вже відомі, й ті, що потребують додаткового вивчення**. Саме вони обираються предметом наукового пошуку студенту.

Обґрунтування актуальності в ідеалі розгортається наступним чином:

Обґрунтування актуальності напряму	Обґрунтування практичної актуальності теми дослідження		Обґрунтування наукової актуальності теми
	Оцінка результатів освітнього процесу	Оцінка якості освітнього процесу	
Показати значущість виокремленої проблеми і необхідність вирішення її	Показати певні аспекти навченості, вихованості, розвитку дітей, які слід подолати	Показати недоліки в освітньому процесі, які призводять до тих аспектів навченості, вихованості, розвитку дітей, які слід подолати	Показати ступінь розробленості виокремленої проблеми у науці, указати на недостатньо вивчені аспекти

Приклад обґрунтування актуальності дослідження О. Мартинчук на тему «Теорія та практика підготовки фахівців зі спеціальної освіти до професійної діяльності в інклюзивному освітньому середовищі» наведено у додатку В.

У будь-якому дослідженні, зазвичай, виокремлюються методологічна і процедурна частини. До методологічної входять визначення мети, завдань, об'єкта, предмета, теоретичних засад дослідження. Процедурну частину складає опис методів дослідження, вибірка дослідження, структура тексту наукової роботи.

Розглянемо кожен з елементів наукового апарату курсового дослідження.

2.4.2. Мета дослідження

У довідкових джерелах поняття *мета* (ціль) характеризується як усвідомлений образ бажаного результату, на досягнення якого спрямовано дії людини; образ результату утримується у свідомості весь час, поки виконуються дії або як передбачуваний корисний результат, що визначає цілісність і спрямованість поведінки особистості. Мета визначає дію, яка забезпечує досягнення мети.

Мета дослідницького пошуку, зазвичай, описується через його кінцевий результат. Автор задає собі запитання: який результат я хочу одержати? У педагогічних дослідженнях найбільш вірогідним результатом може бути: закономірність, ідея, класифікація, концепція, метод, модель, підхід, поняття, правило, прийом, принцип, рекомендація, система (дидактична, методична, виховна), засіб, тенденція, термінологія, типологія, умови, функції тощо.

Мету курсової роботи не рекомендується формулювати як «Дослідження...», «Вивчення...», тому що ці слова вказують на засіб досягнення мети, а не на саму мету.

Зразок

Якщо тема:

«Формування готовності дитини з порушеннями мовленнєвого розвитку до школи та психолого-педагогічні умови її забезпечення»

Один із варіантів:

Мета дослідження: теоретично обґрунтувати й експериментально перевірити зміст, методи і прийоми підготовки дитини з порушеннями мовленнєвого розвитку до школи.

Зразок

Якщо тема:

«Оптимізація процесів міжпівкульної взаємодії у дітей молодшого шкільного віку з порушеннями писемного мовлення»

Один із варіантів:

Мета дослідження: теоретично обґрунтувати та емпірично дослідити ефективність інтегрованих комплексів для оптимізації міжпівкульної взаємодії у дітей молодшого шкільного віку з порушенням писемного мовлення.

Зразок

Якщо тема:

«Формування невербального слухового гнозису у дітей молодшого дошкільного віку і загальним недорозвитком мовлення засобами евритмії»

Один із варіантів:

Мета дослідження: теоретично обґрунтувати та експериментально перевірити ефективність формування невербального слухового гнозису засобами евритмії як передумови удосконалення вербальних процесів у дітей молодшого дошкільного віку із загальним недорозвитком мовлення.

Зразок

Якщо тема:

«Концептуалізація поняття «діти з особливими освітніми потребами» в українській нормативно-правовій базі у сфері інклюзивної освіти»

Один із варіантів:

Мета дослідження: вивчити відповідність використання поняття «діти з особливими освітніми потребами» в українській нормативно-правовій базі у сфері інклюзивної освіти європейським цінностям та настановам у сфері освіти дітей з особливими освітніми потребами.

2.4.3. Завдання дослідження

Мета дослідження обумовлює його **завдання**. Щоб їх осмислити, дослідник повинен задати собі запитання: що потрібно зробити, щоб досягнути мету? Завдання дослідження можуть бути описані стандартизованими термінами: *визначити..., з'ясувати..., розкрити..., розробити..., обґрунтувати..., експериментально перевірити..., виявити..., перевірити..., проаналізувати..., удосконалити..., впровадити..., уточнити..., систематизувати...* тощо.

Отже, завдання курсової роботи розглядаються як конкретизація його мети.

Зразок

Якщо тема:

«Формування готовності дитини з порушеннями мовленнєвого розвитку до школи та психолого-педагогічні умови її забезпечення»

Один із варіантів:

Відповідно до мети визначено такі **завдання дослідження:**

1. Проаналізувати стан розробленості проблеми формування готовності дитини з порушеннями мовленнєвого розвитку до школи.
2. З'ясувати психолого-педагогічні умови підготовки дитини до школи: зміст, методи, прийоми.
3. Розробити критерії й показники визначення рівнів готовності дітей з порушеннями мовленнєвого розвитку до навчання у школі.

Зразок

Якщо тема:

«Оптимізація процесів міжпівкульної взаємодії у дітей молодшого шкільного віку з порушеннями писемного мовлення»

Один із варіантів:

Відповідно до мети визначено такі **завдання:**

1. Проаналізувати стан розробленості у педагогічній теорії й освітній практиці проблеми формування міжпівкульної взаємодії у дітей молодшого шкільного віку з порушеннями писемного мовлення.
2. Дослідити особливості сформованості міжпівкульної взаємодії у дітей молодшого шкільного віку з порушеннями писемного мовлення.
3. Розробити та експериментально перевірити інтегровані комплекси для оптимізації міжпівкульної взаємодії у дітей молодшого шкільного віку з порушеннями писемного мовлення.
4. Розробити рекомендації для вчителів та батьків щодо використання інтегрованих комплексів з дітьми молодшого шкільного віку з порушеннями писемного мовлення.

Зразок

Якщо тема:

«Формування невербального слухового гнозису у дітей молодшого дошкільного віку і загальним недорозвитком мовлення засобами евритмії»

Один із варіантів:

У відповідності до мети дослідження визначено такі **завдання**:

1. Здійснити теоретичний аналіз наукової літератури з питання розвитку невербального слухового гнозису у дітей молодшого дошкільного віку із загальним недорозвитком мовлення.
2. Емпірично визначити стан сформованості невербального слухового гнозису у дітей молодшого дошкільного віку із загальним недорозвитком мовлення.
3. Теоретично обґрунтувати, експериментально перевірити ефективність формування немовленнєвого гнозису слухової модальності у дітей молодшого дошкільного віку із загальним недорозвитком мовлення засобами евритмії.

Зразок

Якщо тема:

«Особливості психологічної картини світу у дітей старшого дошкільного віку із загальним недорозвитком мовлення»

Відповідно до мети поставлені такі **завдання**:

1. Здійснити теоретичний аналіз наукової літератури з проблематики дослідження.
2. Розробити діагностичний інструментарій для виявлення особливостей сформованості психологічної картини світу дітей старшого дошкільного віку із загальним недорозвитком мовлення.
3. Визначити стан сформованості психологічної картини світу у дітей старшого дошкільного віку із загальним недорозвитком мовлення.
4. Визначити ефективність методики формування психологічної картини світу у дітей старшого дошкільного віку із загальним недорозвитком мовлення.

Зразок

«Концептуалізація поняття «діти з особливими освітніми потребами» в українській нормативно-правовій базі у сфері інклюзивної освіти»

Один із варіантів:

Для досягнення поставленої мети визначено такі **завдання:**

1. Здійснити аналіз понять «діти з особливими освітніми потребами», «особливі освітні потреби» у міжнародних та вітчизняних законодавчих документах.
2. Визначити особливості розвитку української нормативно-правової бази у сфері інклюзивної освіти.
3. Дослідити концептуалізацію поняття «діти з особливими освітніми потребами» в українській нормативно-правовій базі у сфері інклюзивної освіти.

Зразок

Якщо тема:

«Формування кінестетичного праксису в дітей молодшого дошкільного віку з порушеннями мовлення засобами кінестетичної міогімнастики»

Відповідно до мети визначено такі **завдання:**

1. Здійснити теоретичний аналіз наукових джерел із проблеми дослідження стану вивчення кінестетичного праксису в дітей дошкільного віку з порушеннями мовлення.
2. Емпірично дослідити стан сформованості кінестетичного праксису в дітей молодшого дошкільного віку з типовим розвитком мовлення та з порушеннями мовлення.
3. Розробити комплекси кінестетичної міогімнастики для формування кінестетичного праксису в дітей молодшого дошкільного віку з порушеннями мовлення.

З темою дослідження тісно пов'язані його об'єкт і предмет.

2.4.4. Об'єкт і предмет дослідження

Об'єкт, на думку вчених, визначається як реальні педагогічні процеси, які містять протиріччя і породжують проблемну ситуацію. Визначаючи об'єкт дослідження, потрібно відповісти на запитання: що досліджується?

Для цього необхідно усвідомити, що об'єкт дослідження – це процес або явище, що породжує проблемну ситуацію й обране для вивчення.

Об'єкт дослідження в педагогіці завжди міститься у межах цілеспрямованого навчально-виховного та корекційно-розвиткового процесу освітнього закладу.

Об'єктом дослідження може бути:

- формування умінь, якостей, навичок, компетентності ...;
- навчально-пізнавальна діяльність ...;
- ігрова діяльність ...;
- розвиток ...;
- процес спілкування ...;
- моральне (або інше за змістом) виховання ...;
- процес організації ...;
- мовленнєва діяльність ...

Отже, визначаючи об'єкт дослідження, потрібно дати відповідь на питання: що розглядається? А предмет дослідження означає аспект розгляду, дає уявлення про те, як розглядається об'єкт у певному дослідженні. Точне визначення предмета позбавляє дослідника від безнадійних спроб «осягнути неосяжне», сказати все нове про об'єкт, що має необмежену кількість елементів, властивостей і відношень.

Предмет дослідження міститься у межах об'єкта.

Об'єкт і предмет дослідження як категорії наукового процесу співвідносяться між собою як загальне і часткове. В об'єкті виділяється та його частина, яка є предметом дослідження. Саме на нього спрямована

основна увага магістранта, оскільки предмет дослідження визначає тему магістерської роботи, яка визначається на титульному аркуші як її назва.

Предмет дослідження тлумачиться як окремі властивості, характеристики об'єкта, які мають інтерес для науковця у зв'язку з проблемою, що вивчається. Слід зазначити, що в предметі дослідження знаходиться вияв особливості, яка відображає цілісні властивості об'єкта, тобто зміна предмета обов'язково призводить до зміни об'єкта, і навпаки. Наприклад, у процесі навчання можна виокремити мотиваційний, цільовий, змістовий, процесуально-операційний, контрольний-оцінний, результативний компоненти. Логічно, що зміна процесуального компонента (застосування нових методів навчання, нових технологій) призведе до зміни всього процесу навчання. Розмірковуючи над предметом дослідження, можна віднайти відповідь на запитання: які властивості, аспекти, функції об'єкта розкриває це дослідження?

Зразок

Якщо тема:

«Формування готовності дитини з порушеннями мовленнєвого розвитку до школи та психолого-педагогічні умови її забезпечення»

Один із варіантів:

Об'єкт дослідження – процес підготовки дитини з порушеннями мовленнєвого розвитку до шкільного навчання.

Предмет дослідження – педагогічні умови підготовки дитини з порушеннями мовленнєвого розвитку до школи.

Зразок

Якщо тема:

«Оптимізація процесів міжпівкульної взаємодії у дітей молодшого шкільного віку з порушеннями писемного мовлення»

Один із варіантів:

Об'єкт дослідження – процес міжпівкульної взаємодії у дітей молодшого шкільного віку.

Предмет дослідження – методика оптимізації міжпівкульної взаємодії засобами використання інтегрованих комплексів під час занять у дітей молодшого шкільного віку з порушеннями писемного мовлення

Зразок

Якщо тема:

«Формування невербального слухового гнозису у дітей молодшого дошкільного віку і загальним недорозвитком мовлення засобами евритмії»

Один із варіантів:

Об'єкт дослідження: розвиток невербального слухового гнозису у дітей молодшого дошкільного віку із загальним недорозвитком мовлення.

Предмет дослідження: зміст і методика формування невербального слухового гнозису засобами евритмії як передумови удосконалення вербальних процесів у дітей молодшого дошкільного віку із загальним недорозвитком мовлення.

Зразок

Якщо тема:

«Особливості психологічної картини світу у дітей старшого дошкільного віку із загальним недорозвитком мовлення»

Один із варіантів:

Об'єкт – психологічна картина світу.

Предмет – особливості сформованості психологічної картини світу у дітей дошкільного віку із загальним недорозвитком мовлення.

Зразок

Якщо тема:

«Концептуалізація поняття «діти з особливими освітніми потребами» в українській нормативно-правовій базі у сфері інклюзивної освіти»

Один із варіантів:

Об'єкт дослідження – українська нормативно-правова база у сфері інклюзивної освіти.

Предмет дослідження – концептуалізація поняття «діти з особливими освітніми потребами» в українській освітній політиці протягом 2010-2019 років.

2.4.5. Теоретико-методологічні засади дослідження

Кожне дослідження має свої теоретико-методологічні засади, на яких воно ґрунтується.

Зразок

«Лінгводидактична модель збагачення мовлення дітей старшого дошкільного віку із загальним недорозвитком мовлення дієслівною лексикою»

Один із варіантів:

Теоретико-методологічні засади дослідження склали: філософські і психологічні погляди на взаємозв'язок мови, мовлення й мислення, на роль мови як головного засобу спілкування, пізнання та відображення навколишньої дійсності в людській свідомості (В. Фон Гумбольдт, Г. Костюк), положення про роль мови у становленні мовної особистості (А. Богуш, Л. Мацько та ін.); психолінгвістичний підхід до аналізу мовленнєвого розвитку дитини та формування лексико-семантичного складу мовлення у процесі типового онтогенезу та дизонтогенезу (Є. Соботович та ін.); досягнення лінгводидактики, методики розвитку мовлення дітей дошкільного віку з нормотиповим розвитком та із загальним недорозвитком мовлення (А. Богуш, Н. Гавриш, К. Крутій, К. Луцько, І. Марченко, Т. Потоцька, М. Шеремет).

Якщо тема:

«Концептуалізація поняття «діти з особливими освітніми потребами» в українській нормативно-правовій базі у сфері інклюзивної освіти»

Один із варіантів:

Теоретико-методологічними засадами дослідження є: концепція цілісного підходу, що лежить в основі інтеграції в соціум всіх верств населення, у тому числі осіб з особливими освітніми потребами, яка уможливорює шлях до реалізації прав і можливостей для кожної людини, зокрема передбачає рівний доступ до здобуття якісної освіти (Декларація соціального прогресу та розвитку); теоретико-методологічні засади розбудови інклюзивної освіти в Україні (А. Колупаєва, О. Таранченко та ін.); теорія включення, яка ґрунтується на визнанні та повазі індивідуальних людських відмінностей (Т. Бут, М. Ейнскоу, Саламанська декларація); концептуальні положення розвитку освіти в Україні (Концепція нової української школи).

Зразок

Якщо тема:

«Формування кінестетичного праксису в дітей молодшого дошкільного віку з порушеннями мовлення засобами кінестетичної міогімнастики»

Теоретико-методологічними засадами дослідження є: взаємозв'язок між станом мовлення й моторною сферою дитини (К. Луцько, М. Савченко, А. Сиротюк, Є. Соботович та ін.); основні положення про структурну організацію головного мозку (К. Brodmann, Н. Jasper, W. Penfield та ін.); особливості корекційної роботи при порушеннях артикуляційного праксису (Н. Бабич, Н. Гаврилова, С. Конопляста, К. Тичина, В. Тищенко, М. Шеремет, Н. Liermann, та ін.); теорії про порушення артикуляційної та дрібної моторики (В. Тарасун та ін.); теорії про розвиток кінестетичного праксису (Н. Гаврилова, М. Савченко та ін.); вчення про міогімнастику як метод профілактики зубощелепних і мовленнєвих порушень (Н. Бабич, А. Медицька, А. Macedo, D. Parra та ін.).

2.4.6. Методи дослідження

Метод (від гр. *methodos* – спосіб пізнання) – це сукупність відносно однорідних прийомів, операцій практичного або теоретичного освоєння дійсності, підпорядкованих вирішенню конкретного завдання.

У курсовому дослідженні потрібно надати перелік використаних методів для досягнення поставленої в роботі мети. Перераховувати їх треба не відірвано від змісту роботи, а коротко та змістовно визначаючи, що саме досліджувалось тим чи іншим методом. Це дасть змогу пересвідчитися в логічності та прийнятності вибору саме цих методів.

Зразок

Якщо тема:

«Лінгводидактична модель збагачення мовлення дітей старшого дошкільного віку дієслівною лексикою»

Один із варіантів:

Для розв'язання поставлених завдань, досягнення мети використано **комплекс методів наукового дослідження:**

1) теоретичні – аналіз, узагальнення лінгвістичної, психолінгвістичної, психолого-педагогічної, лінгводидактичної та програмно-методичної літератури для з'ясування сучасного стану досліджуваної проблеми; розробка мовленнєвих вправ і дидактичних ігор; формулювання висновків;

2) емпіричні – діагностика мовлення дітей старшого дошкільного віку для з'ясування рівня розвитку мовленнєвих навичок і вмінь продукувати висловлювання з дієсловами лексико-семантичних груп переміщення та емоційного стану людини; анкетування студентів і вихователів з метою виявлення їхньої обізнаності з особливостями збагачення лексичного складу мовлення; педагогічний експеримент констатувального, формувального характеру для педагогічного оцінювання рівнів сформованості мовленнєвих умінь дітей старшого дошкільного віку, експериментального обґрунтування актуальності та доцільності обраної проблеми, перевірки методики розвитку мовлення дітей;

3) статистична обробка даних, що дало змогу здійснити узагальнення і

систематизацію матеріалів дослідження, забезпечити перехід від якісних характеристик до їх кількісного (числового) виразу, більш точно діагностувати результати педагогічного експерименту.

Якщо тема:

«Оптимізація процесів міжпівкульної взаємодії у дітей молодшого шкільного віку з порушеннями писемного мовлення»

Один із варіантів:

Для розв'язання поставлених завдань, досягнення мети використано

комплекс методів наукового дослідження:

1) теоретичні – аналіз, узагальнення нейропсихологічної, психолого-педагогічної, логопедичної та науково-методичної літератури для з'ясування сучасного стану досліджуваної проблеми; розроблення інтегрованих комплексів; формулювання висновків;

2) емпіричні – діагностика стану розвитку міжпівкульної взаємодії дітей молодшого шкільного віку з типовим розвитком та з порушенням писемного мовлення для з'ясування особливостей сформованості міжпівкульної взаємодії у цих дітей; експеримент констатувального, формувального характеру для визначення рівнів сформованості міжпівкульної взаємодії дітей молодшого шкільного віку, експериментальної перевірки ефективності розроблених інтегрованих комплексів;

3) статистична обробка даних для узагальнення і систематизації результатів дослідження, забезпечення переходу від якісних характеристик до їх кількісного (числового) виразу.

Зразок

Якщо тема:

«Формування невербального слухового гнозису у дітей молодшого дошкільного віку і загальним недорозвитком мовлення засобами евритмії»

Один із варіантів:

Для вирішення поставлених завдань були використані такі **методи** дослідження: *теоретичні*: аналіз, узагальнення, систематизація загальної та спеціальної психолого-педагогічної та логопедичної літератури, методичних матеріалів для визначення теоретичних засад дослідження; *емпіричні*: педагогічний експеримент з метою визначення стану сформованості невербального слухового гнозису у дітей молодшого дошкільного віку; *статистичні*: кількісна та якісна обробка отриманих у процесі експерименту результатів для узагальнення і систематизації результатів дослідження.

Зразок

Якщо тема:

«Особливості психологічної картини світу у дітей старшого дошкільного віку із загальним недорозвитком мовлення»

Один із варіантів:

Методи дослідження: *теоретичні*: аналіз, узагальнення, систематизація загальної та спеціальної психолого-педагогічної літератури, методичних матеріалів для визначення теоретичних засад дослідження; *емпіричні*: констатувально-порівняльне дослідження з використанням методик (методика «Визначення понять» (О. Таран), модифікована методика Г.А. Урунтаєвої, Р.А. Афонькіної «Бесіда») для визначення стану сформованості психологічної картини світу у дітей старшого дошкільного віку із загальним недорозвитком мовлення; формувальний експеримент з метою формування психологічної картини світу у дітей старшого дошкільного віку із загальним недорозвитком мовлення; *статистичні*: кількісна та якісна обробка отриманих результатів у процесі експерименту для оцінювання результатів педагогічного експерименту.

Якщо тема:

«Концептуалізація поняття «діти з особливими освітніми потребами» в українській нормативно-правовій базі у сфері інклюзивної освіти»

Один із варіантів:

Для розв'язання окреслених завдань та забезпечення достовірності положень і висновків дослідження використано теоретичні методи: теоретико-методологічний аналіз психолого-педагогічної літератури з проблеми дослідження, зіставлення, узагальнення та систематизація результатів наукових досліджень з метою визначення стану розробленості проблеми та перспективних напрямів її вирішення; якісний контент-аналіз з метою виявлення тенденцій у процесі формування поняття «діти з особливими освітніми потребами».

2.4.7. Експериментальна база дослідження

Потрібно зазначити заклади освіти (інші установи), на базі яких здійснювалось курсове дослідження, кількість учасників експерименту (бажано зазначити терміни, у які здійснювалось дослідження).

Зразок

Якщо тема:

«Оптимізація процесів міжпівкульної взаємодії у дітей молодшого шкільного віку з порушеннями писемного мовлення»

Один із варіантів:

Експериментальна база дослідження. Дослідно-експериментальна робота на констатувальному етапі виконувалася на базі закладу загальної середньої освіти I-III ступенів № 28 м. Києва. Вибірку склали 20 респондентів, 10 з яких – з типовим розвитком, а 10 – з порушенням писемного мовлення. Формувальний експеримент проводився на базі спеціалізованої школи I-III ступенів № 139 з поглибленим вивченням математики у вересні-жовтні 2018 р., кількість респондентів – 20 дітей молодшого шкільного віку з порушеннями писемного мовлення.

Зразок

Якщо тема:

«Особливості психологічної картини світу у дітей старшого дошкільного віку із загальним недорозвитком мовлення»

Один із варіантів:

Експериментальна база дослідження. Дослідно-експериментальна робота виконувалася на базі закладу дошкільної освіти № 138 комбінованого типу м. Києва. В експерименті брали участь діти старшого дошкільного віку (5-6 років), які склали дві вибірки: перша вибірка – діти із загальним недорозвитком мовлення (20 осіб); друга вибірка – діти з загальним розвитком (20 осіб).

2.4.8. Елементи наукової новизни

Кожне наукове дослідження містить наукову новизну. Зважаючи на те, що курсове дослідження є першим кроком студента на науковому шляху, на якому починає формуватися науково-дослідницька компетентність здобувача першого (бакалаврського) рівня, то, вочевидь, мова може йти загалом про отримання у курсовому дослідженні певних елементів наукової новизни.

Характеризуючи новизну результатів, дослідник залишаючись у межах поставлених завдань, має показати, яке нове знання він отримав, розв'язуючи їх. Зазвичай, наукову новизну отриманих результатів прийнято формулювати за допомогою таких фраз:

- *вперше* (теоретично обґрунтовано..., розроблено..., визначено сутність понять ..., визначено та обґрунтовано структуру і зміст ..., спроектовано й апробовано систему ... / методику ... , окреслено педагогічні умови ...);
- *подальшого розвитку набули* ;
- *поглиблено та уточнено*

Зразок

Якщо тема:

«Формування невербального слухового гнозису у дітей молодшого дошкільного віку і загальним недорозвитком мовлення засобами евритмії»

Один із варіантів:

Елементи наукової новизни одержаних результатів полягають у тому, що поглиблено та розширено поле впливу на немовленнєвий слуховий гнозис у дітей дошкільного віку за допомогою застосування елементів евритмії.

Зразок

Якщо тема:

«Особливості психологічної картини світу у дітей старшого дошкільного віку із загальним недорозвитком мовлення»

Один із варіантів:

Елементи наукової новизни одержаних результатів полягають у тому, що поглиблено та уточнено особливості когнітивної та емоційно-оцінної складової психологічної картини світу у дітей молодшого дошкільного віку із загальним недорозвитком мовлення.

Зразок

Якщо тема:

«Концептуалізація поняття «діти з особливими освітніми потребами» в українській нормативно-правовій базі у сфері інклюзивної освіти»

Один із варіантів:

Елементи наукової новизни одержаних результатів полягають у тому, що подальшого розвитку набуло знання щодо концептуалізації поняття «діти з особливими освітніми потребами» в українській нормативно-правовій базі у сфері інклюзивної освіти.

2.4.9. Практичне значення дослідження

Кожен дослідник, навіть початківець, має задати собі запитання: «У чому полягає значення його результатів для практики?»

Зразок

Якщо тема:

«Формування невербального слухового гнозису у дітей молодшого дошкільного віку і загальним недорозвитком мовлення засобами евритмії»

Один із варіантів Один із варіантів:

Практичне значення полягає в тому, що розроблена методика формування немовленнєвого слухового гнозису засобами евритмії може застосовуватись в практичній діяльності вчителів-логопедів закладів дошкільної освіти, вихователів та музичних керівників як окремий вид корекційної діяльності, так і на заняттях з логоритміки з різною віковою категорією дітей.

Зразок

Якщо тема:

«Особливості психологічної картини світу у дітей старшого дошкільного віку із загальним недорозвитком мовлення»

Один із варіантів:

Практичне значення дослідження полягає в тому, що розроблено методику формування психологічної картини світу, яка може бути використана спеціалістами спеціальних дошкільних закладів в системі корекційної-розвиткової роботи з старшими дошкільниками із загальним недорозвитком мовлення

Зразок

Якщо тема:

«Оптимізація процесів міжпівкульної взаємодії у дітей молодшого шкільного віку з порушеннями писемного мовлення»

Один із варіантів:

Практичне значення: розроблені інтегровані комплекси для оптимізації міжпівкульної взаємодії у дітей молодшого шкільного віку з порушеннями писемного мовлення можуть використовувати логопеди, психологи, учителі спеціальних класів для дітей з порушеннями мовлення; подані практичні матеріали можна застосовувати під час фізкультурних хвилин для дітей молодшого шкільного віку як на уроках, так і в інших видах діяльності. Розроблений зошит взаємозв'язку між батьками, дітьми і вчителем-логопедом, який містить детально описані комплекси, може бути використано в роботі з дітьми з особливими освітніми потребами.

2.4.10. Структура та обсяг курсової роботи

Визначаючи **структуру курсової роботи** слід перерахувати кількість розділів в роботі, назвати кількість сторінок та число найменувань у списку використаних джерел.

Зразок

Структура та обсяг курсової роботи. Робота складається зі вступу, трьох розділів, висновків до розділів, загальних висновків, додатків, списку використаних джерел. Загальний обсяг роботи становить 65 сторінок, основного тексту – 55 сторінок. Робота містить 11 таблиць, 3 рисунків.

2.5. Основна частина

Основна частина курсової роботи складається з розділів, підрозділів, пунктів, підпунктів. Кожний розділ починають з нової сторінки. У кінці кожного розділу формулюють висновки зі стислим викладенням наведених у розділі наукових і практичних результатів, що дає змогу вивільнити загальні висновки від другорядних подробиць.

У розділах основної частини подають (орієнтовно): огляд літератури за темою дослідження (наприклад, у першому параграфі першого розділу варто висвітлити аналіз літературних джерел з проблеми дослідження, що стосується досліджуваного явища у дітей з типовим розвитком; у другому параграфі першого розділу – аналіз літературних джерел зі спеціальної педагогіки і психології, логопедії з проблеми дослідження);

- виклад методики констатувального етапу дослідження (перший параграф другого розділу);
- аналіз результатів констатувального етапу дослідження (другий параграф другого розділу);
- виклад методики формувального етапу дослідження (перший параграф третього розділу)
- аналіз і узагальнення результатів формувального етапу дослідження (другий параграф третього розділу);
- методичні рекомендації для педагогів (третій параграф третього розділу).

В огляді літератури (перший розділ) студент окреслює основні результати наукових пошуків його попередників за своєю проблемою. Стисло, критично висвітлюючи раніше виконані роботи, студент повинен назвати ті питання, що залишились невирішеними і, отже, визначити своє місце у розв'язанні проблеми. Бажано закінчити цей розділ коротким резюме стосовно необхідності проведення досліджень у даній галузі. Загальний обсяг огляду літератури не повинен перевищувати 20 % обсягу основної частини роботи.

У процесі написання аналізу літературних джерел слід за основу брати наступні фрази та вирази (*імена та прізвища науковців подано як зразок для оформлення посилань у тексті при аналізі досліджень науковців*) з обов'язковим коректним цитуванням на автора:

- як зазначає Т. Скрипник, ...;
- на думку К. Луцько, ...;
- Н. Бабич зазначає, що...;
- аналіз наукових, методичних і нормативних джерел з проблеми дослідження показав, що ...;
- наразі зростає роль і якість досліджень, спрямованих на пошук ефективних шляхів організації та впровадження інклюзивного навчання дітей з ООП (Віт. Бондар, Дж. Деппелер, В. Засенко, А. Колупаєва, І. Луценко, Т. Скрипник, Н. Софій, О. Таранченко, Л. Флоріан, Д. Харві та ін.). Так, зазначеними авторами розроблено ...;

- провідна роль у розробленні ... належить науковцям (ПІБ);
- аналіз наявних практик дозволяє виокремити ...;
- ми обрали для аналізу кілька методологічних / методичних підходів;
- значущими для нашого дослідження є також такі методологічні підходи, як ...;
- згідно з науковими педагогічними розвідками можна стверджувати, що ...;
- ЮНІСЕФ визначає інклюзивну освіту як ...;
- в українських наукових джерелах інклюзивна освіта визначається як ...;
- відповідно до Закону України «Про освіту» ...;
- так, В. Синьов, характеризуючи специфіку системи спеціальної освіти, зазначає, ...;
- відповідно до вимог методології системного підходу (Т. Ільїна, Є. Шиянов та ін.) систему інклюзивної освіти розглядають як цілісний комплекс компонентів...; в Україні питання ... розглядала О. Мартинчук, яка наголошувала на ...;
- науковці (Е. Данілавічюте, А. Колупаєва, О. Таранченко) долучились до розроблення ...;
- вагомий внесок у розроблення ... зроблено вітчизняними науковцями (ПІБ);
- результати науково-дослідної діяльності з вивчення проблеми ... презентовано у монографії ...;
- концептуальні засади ... представлено у наукових розвідках Е. Данілавічюте і С. Литовченко;
- значний внесок у розроблення ... зроблено О. Таран;
- значний інтерес для наших наукових розвідок представляють результати дослідження К. Тичини, у якому описано ...;
- ми повністю погоджуємось з думкою М. Максимчук, що ...;
- Г. Супрун у дисертаційному дослідженні дослідила особливості ...;
- О. Федоренко, досліджуючи проблему ..., визначила напрями та

етапи, розробила методичку ...;

- Т. Мельніченко розробила та науково обґрунтувала концепцію ...;
- Н. Софій дослідила організаційно-педагогічні умови інтегрованого супроводу учнів з ООП;
- В. Тищенко визначив та обґрунтував ...;
- здійснений нами аналіз досліджень і публікацій свідчить, що проблема становлення і розвитку інклюзивної освіти цікавить чимало зарубіжних (К. Black-Hawkins, J. Deppeler, T. Loreman, L. Florian, R. Smith) і вітчизняних (В. Бондар, І. Демченко, С. Миронова, Н. Назарова, З. Шевців та ін.) вчених.

У другому розділі описують дизайн констатувального етапу дослідження: теорії, концепції, закони, закономірності, принципи, педагогічні підходи, правила тощо, які забезпечують у процесі пошуку здобуття істинно нового наукового знання. Наводять методи вирішення завдань дослідження, характеризують застосовані методички, критерії та показники констатувального етапу дослідження, описують результати дослідження.

У третьому розділі (за необхідності) презентують дизайн формувального та контрольного-аналітичного етапу дослідження, аналізують результати дослідження.

Залежно від теми та специфіки дослідження, курсова робота іноді може обмежуватися проведенням констатувального етапу дослідження, на основі якого студент робить висновки про наявний стан сформованості того чи іншого явища, яке він досліджує, та визначає його особливості. Далі на підставі результатів констатувального етапу дослідження студент пропонує елементи системи роботи з формування досліджуваного аспекту або методичні рекомендації для педагогів з метою підвищення якості формування, розвитку досліджуваного аспекту.

Виклад матеріалу курсової роботи підпорядковують одній провідній ідеї, чітко визначеній автором.

2.6. Висновки

У першому пункті висновків коротко оцінюють стан розробленості досліджуваної проблеми. Далі у висновках розкривають методи вирішення поставлених у науковому дослідженні завдань.

У підсумку роботи викладають найважливіші науково-теоретичні результати, одержані студентом, які повинні містити відповіді на сформульовані студентом на початку роботи дослідницькі завдання. Далі формулюють висновки та рекомендації щодо практичного використання здобутих результатів. Приклади фраз, які використовують при написанні висновків (зазвичай, за допомогою цих фраз починається речення):

- у розділі представлено ...;
- проаналізовано сучасний стан...;
- розглянуто закордонний досвід ...;
- досліджено ...;
- з'ясовано, що ...;
- виявлено, що ...;
- здійснено аналіз ...;
- проаналізовано сучасний стан теорії та практики ... в Україні та окреслено їхній вплив на ...;
- описано теоретичні та практичні здобутки вітчизняних науковців у контексті ...;
- вивчено дослідження, присвячені проблемі ...;
- з'ясовано значний інтерес науковців до ..., проте не виявлено жодного ґрунтового дослідження з проблеми ...;
- здійснений нами аналіз ...;
- науково обґрунтовано, розроблено та експериментально перевірено систему (елементи системи, методика, систему вправ тощо)...;
- запропоновано...
- схарактеризовано;
- окреслено суть ...;
- розроблений комплекс критеріїв і показників сформованості ... надав можливість оцінити ефективність системи;

- динаміка зрушень у показниках рівня сформованості... становить...;
- результати теоретико-експериментального пошуку підтвердили, що

2.7. Список використаних джерел

Список використаних джерел – елемент наукового апарату курсової роботи, котрий містить бібліографічні описи використаних джерел і розміщується після висновків.

Список використаних джерел слід розміщувати одним із таких способів: в алфавітному порядку прізвищ перших авторів або заголовків (найбільш зручний для користування і рекомендований при написанні курсових робіт) або у порядку появи посилань у тексті. У списку використаних джерел мають бути представлені лише ті джерела, які реально вивчались у процесі написання роботи та на які є посилання у тексті курсової роботи.

У таблиці 2.1 наведено приклади оформлення списку літератури.

Таблиця 2.1

Характеристика джерела	Приклад оформлення
Книги	
Один автор	1. Бабич Н. М. Фонетика та фонологія з основами аудіології : навч.-метод. посіб. для майбутніх логопедів. Київ : ТОВ «Альянс». 2022. 217 с. 2. Глиняна О. О. Основи кінезіотейпування: навч. посіб. Київ : КПІ ім. Ігоря Сікорського, 2018. 125 с.
Два автора	1. Конопляста С. Ю., Сак Т. Б. Логопсихологія: навч. посіб. / за ред. М. К. Шеремет. К. : Знання, 2010. 293 с. 2. Кочерга О. В., Шорохова В. В. Використання балансувальної дошки доктора Френка Белгау в навчально-корекційній роботі з учнями 1-4 класів. Київ : Видавничий дім «Слово», 2015. 64 с. 3. Шеремет М. К., Боряк О. В. Неврологічні основи логопедії: навч. посіб. Суми : ФОП Цьома С.П., 2016. 252 с.
Три автора	1. Дегтяренко Т., Лобанова О., Дудченко І. Мовленнева і сенсорна системи та їх порушення. Суми : СумДПУ, 2020. 420 с. 2. Ткаченко Л., Деуля І., Шаповалова І. Програма з корекційно-розвиткової роботи для дітей старшого дошкільного віку з тяжкими порушеннями мовлення (заїкання). Тернопіль : Мандрівець, 2021. 72 с.
Чотири автори	1. Асистент вчителя в інклюзивному класі : навч.-метод. посіб. / Дятленко Н. М., Софій Н. З., Мартинчук О. В., Найда Ю. М. К. : ТОВ Видавничий дім «Плеяди», 2015. 250 с.

<p>П'ять і більше авторів</p>	<p>1. Практика асистента педагога: міжнародний й український контекст: результати дослідження / О. Федоренко, О. Мартинчук, Н. Софій, Г. Лук'янова, О. Кошіль, Т. Симоненко, Л. Байда, Ю. Найда. Київ : ФОП Парашин, 2020, 122 с.</p> <p>2. Спеціальна педагогіка : навч. посіб. / О. В. Мартинчук, І. М. Маруненко, К. В. Луцько та ін.; за заг. ред. О. В. Мартинчук. Київ : Київ. ун-т імені Бориса Грінченка, 2017. 364 с.</p> <p>3. Актуальні питання корекційної освіти (педагогічні науки): збірник наукових праць: Вип. 19 / за ред. М. Шеремет, О. Гаврилова. Кам'янець-Подільський : Видавець Ковальчук, 2022. 274 с.</p>
<p>Монографія</p>	<p>1. Бабич Н. М. Комунікативний потенціал дошкільників з порушеннями зору та інтелекту : монографія. LAP LAMBERT Academic Publishing, 2019. 226 с.</p> <p>2. Мартинчук О. В. Підготовка фахівців зі спеціальної освіти до професійної діяльності в інклюзивному освітньому середовищі : монографія. Київ : Центр учбової літератури, 2018. 430 с.</p> <p>3. Скрипник Т. В. Діти з аутизмом в інклюзії: сценарії успіху: монографія. Київ : Київ. ун-т ім. Б. Грінченка. 208 с.</p>
<p>Колективна монографія</p>	<p>1. Martynchuk O. Investigation of professional-personal readiness of future special teachers for inclusive education. <i>Social inclusion in the Special Education. Student-Teacher-Environment</i>. Wydawnictwo Uniwersytet Przyrodniczo-Humanistyczny w Siedlcach, 2018. P. 87–103.</p> <p>2. Лопатинська Н. А. Сучасні нейротехнології у логокорекційній діяльності дітей дошкільного віку із різними типами мовленнєвого дизонтогенезу. <i>Корекційно-реабілітаційна діяльність в сучасному освітньому просторі</i> : монографія / за заг. ред. О. В. Боряк, Т. М. Дегтяренко. Суми : Вид-во СумДПУ імені А. С. Макаренка, 2019. С. 162–183.</p>
<p>Колективний автор</p>	<p>1. Особливі діти: освіта і соціалізація : збірник тез доповідей VI Міжнародного конгресу зі спеціальної педагогіки та психології / Хортицька національна академія. Запоріжжя : Вид-во Хортицької національної академії, 2020. 310 с.</p>
<p>За редакцією</p>	<p>1. Логопедія. Підручник / за ред. М. К. Шеремет. Київ : Слово, 2015. 376 с.</p>
<p>Автор і перекладач</p>	<p>1. Борг Дж. Мистецтво говорити. Тасмниці ефективного спілкування / пер. з англ. Н. Лазаревич. Харків, 2019. 304 с.</p>
<p>Частина видання</p>	
<p>Тези доповідей, матеріали конференцій</p>	<p>1. Мартинчук О. В., Луцько К. В. Сенсорні чинники когнітивного розвитку дітей з особливими освітніми потребами. <i>Modernization of the educational system: world trends and national peculiarities: Collected materials of II International scientific conference (Lithuania, Kaunas, 22 Feb. 2019)</i>. Kaunas, 2019. P. 455–457.</p> <p>2. Мартинчук О. В. Інклюзивна освіта в контексті розвитку освітології. <i>Освіта дітей з особливими потребами : від інституалізації до інклюзії</i> : Матеріали Міжнарод.</p>

	<p>конгресу зі спеціальної педагогіки, психології та реабілітології (Україна, м. Вінниця, 27–28 жовт. 2016 р.). Вінниця : Вінницький державний педагогічний університет імені Михайла Коцюбинського, 2016. С. 223–226.</p> <p>3. Мартинчук О. В., Найда Ю. М. Пурська І. І. Формування емоційного інтелекту дітей старшого дошкільного віку через впровадження технології «Лялька як персона» в інклюзивному середовищі. <i>Молодіжна наука в Україні : виклики та перспективи</i> : Матеріали Всеукр. наук.-практ. конф. (Україна, м. Київ, 17 лют. 2017 р.). Київ : Київ. ун-т ім. Б. Грінченка, 2017. С. 73–76.</p>
<p>Статті з продовжувачих та періодичних видань</p>	<p>1. Мартинчук О. В. Інклюзивна педагогіка в контексті розвитку сучасного наукового знання про освіту. <i>Освітологія/Oświatologia</i>. 2016. Вип. V. С. 147–151.</p> <p>2. Мартинчук О. В. Підготовка фахівців у галузі спеціальної освіти: нові підходи. <i>Особлива дитина: навчання і виховання</i>. 2018. № 1 (85). С. 14–28.</p> <p>3. Мартинчук О. В., Луцько К. В. Комплексна організація компенсаторно-корекційної допомоги дітям з порушеннями слухової функції. <i>Науковий часопис НПУ імені М. П. Драгоманова. Серія 19. Корекційна педагогіка та спеціальна психологія</i>. 2016. Вип. 32, ч. 1. С. 175–180.</p> <p>4. Скрипник Т.В. Специфіка реалізації міждисциплінарного командного супроводу в інклюзивному освітньому середовищі України. <i>Актуальні питання корекційної освіти (педагогічні науки)</i>. 2019. Вип. 14. С. 302–313.</p> <p>5. Таран О. П. Дослідження професійної готовності студентів психолого-педагогічних спеціальностей до роботи з дітьми. <i>Педагогічний процес: теорія і практика (серія психологія)</i>: зб. наук. праць. 2018. № 3 (62). С. 78–83.</p> <p>6. Тичина К. О. Напрями гармонізації міжособистісних стосунків у сім'ях, що виховують дітей старшого дошкільного віку з порушеннями. <i>Науково-методичний журнал «Логопедія»</i>. 2018. № 12. С. 105–111.</p> <p>7. Федоренко О. Ф. Аспекти універсальності в застосуванні МКФ. <i>Освіта осіб з особливими потребами: шляхи розбудови</i>. 2019. Вип. 15. С. 316–323.</p>
<p>Електронні ресурси</p>	
<p>Книги</p>	<p>1. Трофименко Л. І. Корекційне навчання з розвитку мовлення дітей середнього дошкільного віку із ЗНМ : програмно-методичний комплекс / за ред. Є. Ф. Соботович. Київ : Актуальна освіта, 2007. 120 с. URL: https://lib.iitta.gov.ua/8725/1/%D0%9F%D1%80%D0%BE%D0%B3%D1%80-%D0%A2%D1%80%D0%BE%D1%84%D0%B8%D0%BC%D0%B5%D0%BD%D0%BA%D0%BE.pdf</p> <p>2. Рібцун Ю. В. Дошкільнятко: корекційно-розвивальна та навчально-виховна робота з дітьми з фонетико-фонематичним недорозвитком мовлення : навч.-метод. посіб. Київ, 2014. 238 с. URL: https://core.ac.uk/download/pdf/32307429.pdf</p>

Законодавчі документи	<p>1. Міжнародна класифікація хвороб МКХ-10-AM. URL: https://nszu.gov.ua/storage/files/Klasyfikator_xvorob_ta_sporidnyx_problem_oxorony_zdorovya_NK_0252019.pdf</p> <p>2. Закон України «Про вищу освіту». URL: https://zakon.rada.gov.ua/laws/show/1556-18#Text.</p> <p>Наказ Міністерства освіти і науки України від 05 січня 2021 р. № 28 «Про затвердження стандарту вищої освіти за спеціальністю 016 «спеціальна освіта» для другого (магістерського) рівня вищої освіти». URL: https://mon.gov.ua/ua/npa/pro-zatverdzhennya-standartu-vishoyi-osviti-za-specialnistyu-016-specialna-osvita-dlya-drugogo-magisterskogo-rivnya-vishoyi-osviti</p>
Періодичні видання	<p>1. Магістерські дослідження. Тематичний огляд та анотації магістерських робіт за освітнім рівнем «магістр» 2021 р. <i>Наукові здобутки студентів Інституту людини : ел. зб. наук. пр. студентів</i>. 2021. Спецвипуск. 85 с. URL: http://studscientist.kubg.edu.ua/index.php/journal/article/view/126/182</p> <p>2. Огнев'юк В., Проценко О., Мельниченко О. Міждисциплінарний підхід у професійній підготовці здобувачів вищої освіти в умовах магістратури (на прикладі навчальної дисципліни «Освітологія»). <i>Освітологічний дискурс</i>. 2021. Том 33. № 2. URL: https://od.kubg.edu.ua/index.php/journal/article/view/842</p>
Сторінки з веб-сайтів	<p>1. Картки візуальної підтримки процесу навчання. <i>ДивоГра</i> : веб-сайт. URL: http://www.dyvogra.com/uk/visual-support-cards-for-the-learning-process-are-individual/.</p>
Інші документи	
Стандарти	<p>1. ДБН 2.2-40 : 2018. Інклюзивність будівель і споруд. Основні положення. [Чинний від 2019-04-01]. Київ, 2018. 68 с. (Державні будівельні норми України).</p> <p>2. ДБН 2.2-3 : 2018. Будинки і споруди. Заклади освіти. [Чинний від 2018-09-01]. Київ, 2018. 63 с. (Державні будівельні норми України).</p>
Патенти	<p>1. Спосіб діагностики слухо-мовної функції людини / М. В. Шевченко, В. К. Рибальченко, Г. О. Слабкий, Л. А. Карамзіна : пат. 52193 Україна : МПК: А61В 5 /12 ; опубл. 10.08.2010.</p> <p>2. Спосіб відновлення вимовної функції у дошкільнят з порушеннями фонетико-фонематичної сторони мовлення / Ю. В. Рібцун : пат. 44366 Україна : МПК: А61М 21/00, А61Н 1/00 ; опубл. 25.09.2009.</p> <p>3. Спосіб локальної корекції тону м'язів периферичного артикуляційного апарату при тяжких порушеннях мовлення / С. М. Семак : пат. 114385 Україна : МПК: А61Н 39/00, А61Н 1/00 ; опубл. 10.03.2017.</p>
Авторські свідоцтва	<p>1. А. с. 112483 Україна. Навчально-методичний посібник «Формування комунікативної компетенції дошкільника з мовленнєвими порушеннями в умовах інклюзивного освітнього середовища» Частина II» / К. А. Шапочка ; заявл. 22.03.2022 ; опубл. 2022, Бюл. № 70.</p> <p>2. А. с. 112551 Логопедична технологія «Дивографіті» для формування базових навичок письма у дітей: особливості її використання / Л. Журавльова; заявл. 30.03.2022 ; опубл. 2022, Бюл. № 70.</p>

<p>Дисертації, автореферати дисертацій</p>	<ol style="list-style-type: none"> 1. Мартинчук О. В. Теорія та практика підготовки фахівців зі спеціальної освіти до професійної діяльності в інклюзивному освітньому середовищі : автореф. дис. докт. пед. наук : 13.00.03. Київ, 2019. 43 с. 2. Лянна О. В. Відновлення мовленнєвого спілкування при афазії у осіб післяінсультного стану : дис. канд. пед. наук : 13.00.03 / Київ, 2018. 269 с. 3. Павлова Н. В. Формування комунікативної активності у немовленневих дітей молодшого дошкільного віку засобами інноваційних технологій : дис. ...канд. пед. наук : 13.00.03 / Одеса, 2017. 209 с. 4. Скрипник Т. В. Системно-феноменологічний підхід до діагностики та корекції розвитку дітей з аутизмом : дис. ... д-ра психол. наук : 19.00. 08 / Київ, 2010. 385 с пед. наук : 13.00.03. Київ, 2019. 43 с. 5. Лянна О. В. Відновлення мовленнєвого спілкування при афазії у осіб післяінсультного стану : дис. канд. пед. наук : 13.00.03 / Київ, 2018. 269 с. 6. Павлова Н. В. Формування комунікативної активності у немовленневих дітей молодшого дошкільного віку засобами інноваційних технологій : дис. ...канд. пед. наук : 13.00.03 / Одеса, 2017. 209 с. 7. Скрипник Т. В. Системно-феноменологічний підхід до діагностики та корекції розвитку дітей з аутизмом : дис. ...д-ра психол. наук : 19.00. 08 / Київ, 2010. 385 с.
---	--

Наводимо приклади оформлення літературних джерел викладачів кафедри спеціальної та інклюзивної освіти:

Монографія

1. Бабич Н. М. Комунікативний потенціал дошкільників з порушеннями зору та інтелекту: монографія. LAP LAMBERT Academic Publishing, LAMBERT Academic Publishing, 2019. 226 с.
2. Мартинчук О. В. Підготовка фахівців зі спеціальної освіти до професійної діяльності в інклюзивному освітньому середовищі : монографія. К. : Центр учбової літератури, 2018. 430 с.
3. Martynchuk O. Investigation of professional-personal readiness of future special teachers for inclusive education. *Social inclusion in the Special Education. Student-Teacher-Environment*. Wydawnictwo Uniwersytet Przyrodniczo-Humanistyczny w Siedlcach. 2018. P. 87–103.
4. Скрипник Т. В. Діти з аутизмом в інклюзії: сценарії успіху: монографія. Київ : Київ. ун-т ім. Б. Грінченка. 208 с.

Посібники

1. Дятленко Н. М., Софій Н. З., Мартинчук О. В., Найда Ю. М. Асистент вчителя в інклюзивному класі : навч.-метод. посіб. К. : ТОВ Видавничий дім «Плеяди», 2015. 250 с.
2. Спеціальна педагогіка : навч. посібник / Мартинчук О. В., Маруненко І. М., Луцько К. В та ін.; за заг. ред. Мартинчук О. В. Київ, Київ. ун-т імені Бориса Грінченка. 2017. 364 с.

Статті у наукових періодичних виданнях

1. Martynchuk O., Skrypnyk T., Sofiy N., Bahdanovich Hanssen N. Inclusive education in Ukraine – tension between policy and practice. *Dialogues between Northern and Eastern Europe on the Development of Inclusion. Theoretical and Practical Perspectives / Edited By Natallia Bahdanovich Hanssen, Sven-Erik Hansén, Kristina Ström*. London: Routledge, 2021. P. 148-167. (in English). (**Scopus**).
2. Skrypnyk T., Maksymchuk M., Martynchuk O.; Suprun H., Pavliuk R. Increasing the Competence of Teachers in the Formation of Socio-Emotional Skills of Inclusive Classes Pupils. *The New Educational Review*. 2021. 65 (3). 224-235. DOI: 10.15804/tner.2021.65.3.18 (**Scopus**)
3. Martynchuk O., Skrypnyk T., Sofiy N. Current Trends in the Training of Specialists in Special Education to Understand and Meet the Educational Needs of Pupils with SEN in the Context of Building the New Ukrainian School. *Progress in Education*. Vol. 72. 2022. USA, Nova Science Publishers. P. 33-64.
4. Мартинчук О. В. Інклюзивна педагогіка в контексті розвитку сучасного наукового знання про освіту. *Освітологія/Oświatologia*. 2016. Вип. V. С. 147–151.
5. Мартинчук О. В. Підготовка фахівців у галузі спеціальної освіти: нові підходи. *Особлива дитина: навчання і виховання*. 2018. № 1 (85). С. 14–28.
6. Мартинчук О. В. Професійна діяльність спеціальних педагогів інклюзивних закладів освіти у країнах з високим рівнем розвитку освітніх систем (на прикладі Великобританії, Фінляндії та Ізраїлю). *Актуальні питання корекційної освіти (педагогічні науки)*. 2018. Вип. 12. С. 188–201.
7. Мартинчук О. В., Луцько К. В. Комплексна організація компенсаторно-корекційної допомоги дітям з порушеннями слухової функції. *Науковий часопис НПУ імені М. П. Драгоманова. Серія 19. Корекційна педагогіка та спеціальна психологія*. 2016. Вип. 32, ч. 1. С. 175–180.
8. Скрипник Т. В., Мартинчук О. В. Алгоритм психолого- педагогічного супроводу учнів молодшого шкільного віку з особливими освітніми потребами. *Вчені*

записки Таврійського національного університету імені В. І. Вернадського. Серія: Психологія. 2021. Том 32 (71).
№ 2. 2021. С. 163-168.

9. Скрипник Т.В. Специфіка реалізації міждисциплінарного командного супроводу в інклюзивному освітньому середовищі України. *Актуальні питання корекційної освіти (педагогічні науки)*. 2019. Вип. 14. С. 302-313.

10. Скрипник Т.В., Мартинчук О.В., Супрун Г.В., Криваковська Р.В. Особливості партнерства між фахівцями закладу освіти та батьками дитини з особливими освітніми потребами. *Наукові перспективи*. №6 (24). 2022. С. 528-544.

11. Таран О. П. Дослідження професійної готовності студентів психолого-педагогічних спеціальностей до роботи з дітьми. *Педагогічний процес: теорія і практика (серія психологія): зб. наук. праць*. 2018. № 3 (62). С. 78–83.

12. Таран О. П., Лісайчук А. С. Особливості емоційної компетентності дітей старшого дошкільного віку із загальним недорозвиненням мовлення. *Актуальні питання корекційної освіти (педагогічні науки): збірник наукових праць*. 2019. Вип. 14. Т. 1. С. 313-323.

13. Тичина К. О. Вивчення батьківського ставлення до дітей старшого дошкільного віку з тяжкими порушеннями мовлення. *Науково-методичний журнал «Логопедія»*. 2017. № 10. С. 74–83.

14. Тичина К. О. Напрями гармонізації міжособистісних стосунків у сім'ях, що виховують дітей старшого дошкільного віку з порушеннями. *Науково-методичний журнал «Логопедія»*. 2018. № 12. С. 105–111.

15. Тичина К. О. Сучасні погляди на проблему міжособистісних стосунків у сім'ях, що виховують дітей старшого дошкільного віку з ТПМ. *Теорія і практика сучасної психології: зб. наук. праць*. 2018. № 2. С. 199–202.

16. Тичина К.О. Особливості уявлень про міжособистісні сімейні стосунки у дітей старшого дошкільного віку з тяжкими порушеннями мовлення. *Особлива дитина: навчання і виховання*. 2017. № 4 (84). С. 86–95.

17. Федоренко О. Особливості соціальної інтегрованості молодших школярів зі зниженим слухом в умовах інклюзивного навчання. *Особлива дитина: навчання і виховання*. 2015. № 1. С. 79-85.

18. Федоренко О. Ф. Аспекти універсальності в застосуванні МКФ. *Освіта осіб з особливими потребами: шляхи розбудови*. 2019. Вип. 15. С. 316-323.

Матеріали конференцій

1. Мартинчук О. В., Луцько К. В. Сенсорні чинники когнітивного розвитку дітей з особливими освітніми потребами. *Modernization of the educational system: world trends and national peculiarities: Collected materials of II International scientific conference (Lithuania, Kaunas, 22 Feb. 2019)*. Kaunas, 2019. P. 455–457.

2. Мартинчук О. В. Інклюзивна освіта в контексті розвитку освітології. *Освіта дітей з особливими потребами : від інституалізації до інклюзії : Матеріали Міжнарод. конгресу зі спеціальної педагогіки, психології та реабілітології (Україна, м. Вінниця, 27–28 жовт. 2016 р.)*. Вінниця : Вінницький державний педагогічний університет імені Михайла Коцюбинського, 2016. С. 223–226.

3. Мартинчук О. В., Найда Ю. М. Пурська І. І. Формування емоційного інтелекту дітей старшого дошкільного віку через впровадження технології «Лялька як персона» в інклюзивному середовищі. *Молодіжна наука в Україні : виклики та перспективи : Матеріали Всеукр. наук.-практ. конф. (Україна, м. Київ, 17 лют. 2017 р.)*. К.: Київ. ун-т ім. Б. Грінченка, 2017. С. 73-76.

2.8. Додатки

До додатків за необхідності доцільно включати допоміжний матеріал:

- опис дослідницьких програм, інструкції та методики вирішення наукових завдань;
- комплекси вправ, конспекти занять тощо;
- допоміжні ілюстрації.

У кожному додатку зазначається, які матеріали розроблені власно автором роботи, а які з них запозичені з наукових джерел та педагогічної практики.

Додатки оформляють як продовження курсової роботи на наступних її сторінках або у вигляді окремої частини (добірки), розміщуючи їх у порядку появи посилань у тексті дослідження.

Якщо додатки оформлюють на наступних сторінках курсової роботи, кожний такий додаток повинен починатися з нової сторінки. Додаток повинен мати заголовок, надрукований угорі малими літерами з першої великої літери, вирівнювання справа, над заголовком малими літерами з першої великої друкується слово «Додаток_» і велика літера, що позначає додаток.

Додатки слід позначати послідовно великими літерами української абетки, за винятком літер Г, Є, І, ї, Й, О, Ч, Ъ, наприклад, "Додаток А", "Додаток Б". Якщо додаток у роботі лише один, він позначається як Додаток А.

Наприклад:

Додаток А

**Анкета «Інклюзія, багатоманітність та демократичні цінності_КОГ»
для дослідження теоретико-когнітивного компонента готовності
майбутніх фахівців зі спеціальної освіти до професійної діяльності
за критерієм «Інклюзія, багатоманітність та цінності демократії»**

При оформленні додатків окремою частиною (добіркою) на титульному аркуші друкують великими літерами слово «ДОДАТКИ».

Текст кожного додатка за необхідності може бути поділений на розділи й підрозділи, які нумерують у межах кожного додатка. У цьому разі перед

кожним номером ставлять позначення додатка (літеру) і крапку, наприклад, А.2 – другий розділ додатка А; В.3.1 – перший підрозділ третього розділу додатка В.

Наприклад:

Додаток В.5

**Анкета «Оцінка і планування_КОГ»
для дослідження теоретико-когнітивного компонента готовності
майбутніх фахівців зі спеціальної освіти до професійної діяльності
в умовах інклюзивного освітнього середовища
за критерієм «Оцінка і планування»**

Ілюстрації, таблиці та формули, розміщені в додатках, нумерують у межах кожного додатка, наприклад: рис. Д.1.2 – другий рисунок першого розділу додатка Д.

РОЗДІЛ 3

ПРАВИЛА ОФОРМЛЕННЯ КУРСОВОЇ РОБОТИ

3.1. Загальні вимоги

Обсяг основного тексту курсової роботи має становити 30 сторінок (без списку використаних джерел). Зазначений вище обсяг роботи передбачає, що друк здійснюється на комп'ютері на папері формату А4 з використанням шрифтів текстового редактора Word розміру 14 з полуторним міжрядковим інтервалом. Текст курсової роботи необхідно друкувати, залишаючи поля таких розмірів: ліве – не менше 20 мм, праве – не менше 10 мм, верхнє – не менше 20 мм, нижнє – не менше 20 мм, абзацний виступ 125 мм. Шрифт друку повинен бути чітким, середньої жирності. Щільність тексту курсової роботи повинна бути однаковою.

Текст основної частини дослідження поділяють на розділи, підрозділи, пункти та підпункти.

Заголовки структурних частин роботи «ЗМІСТ», «ПЕРЕЛІК УМОВНИХ СКОРОЧЕНЬ», «ВСТУП», «РОЗДІЛ», «ВИСНОВКИ», «ДОДАТКИ», «СПИСОК ДЖЕРЕЛ» друкують великими літерами, вирівнювання по центру сторінки. Заголовки підрозділів друкують маленькими літерами (крім першої великої) з абзацного відступу, вирівнювання по ширині. Крапку в кінці заголовка не ставлять. Якщо заголовок складається з двох або більше речень, їх розділяють крапкою. Заголовки пунктів друкують маленькими літерами (крім першої великої) з абзацного відступу в розрядці у підбір до тексту.

Зразок

Якщо тема:

«Активізація мовленнєвої діяльності дітей раннього віку в освітньому просторі дошкільного навчального закладу»

Один із варіантів:

РОЗДІЛ 1

ФОРМУВАННЯ МОВЛЕННЄВОЇ ДІЯЛЬНОСТІ ДІТЕЙ РАНЬОГО ВІКУ ІЗ ЗАТРИМКОЮ МОВЛЕННЄВОГО РОЗВИТКУ

1.1. Особливості мовленнєвого розвитку дітей раннього віку

Кожну структурну частину курсової роботи треба починати з нової сторінки.

До загального обсягу курсової роботи не входять додатки, список використаних джерел, таблиці та рисунки, які повністю займають площу сторінки. Але всі сторінки зазначених елементів роботи підлягають суцільній нумерації.

3.2. Нумерація

Нумерацію сторінок, розділів, підрозділів, пунктів, підпунктів, рисунків (малюнків), таблиць, формул подають арабськими цифрами без знака №.

Першою сторінкою курсової роботи є титульний аркуш, який включають до загальної кількості сторінок роботи. На титульному аркуші номер сторінки не ставлять, на наступних сторінках номер проставляють у правому верхньому куті сторінки без крапки в кінці.

Такі структурні частини курсової роботи, як зміст, перелік умовних позначень, вступ, висновки, список використаних джерел не мають порядкового номера. Звертаємо увагу на те, що всі аркуші, на яких розміщені згадані структурні частини роботи, нумерують звичайним чином. Не нумерують лише їх заголовки, тобто не можна друкувати: «1. ВСТУП» або «Розділ 5. ВИСНОВКИ».

Нумеруючи розділи, їх номери ставлять після слова «РОЗДІЛ», крапку після номера не ставлять, потім з нового рядка друкують заголовок розділу.

Підрозділи нумеруються у межах кожного розділу. Номер підрозділу складається з номера розділу і порядкового номера підрозділу, між якими ставлять крапку. В кінці номера підрозділу повинна стояти крапка, наприклад: «2.3.» (третій підрозділ другого розділу). Потім у тому ж рядку наводять заголовок підрозділу.

Пункти нумерують у межах кожного підрозділу. Номер пункту складається з порядкових номерів розділу, підрозділу, пункту, між якими ставлять крапку. В кінці номера повинна стояти крапка, наприклад: «1.3.2.» (другий пункт третього підрозділу першого розділу). Потім у тому ж рядку наводять заголовок пункту.

Зразок

РОЗДІЛ 1
НАУКОВО-ТЕОРЕТИЧНІ ОСНОВИ ФОРМУВАННЯ
МІЖПІВКУЛЬНОЇ ВЗАЄМОДІЇ У ДІТЕЙ МОЛОДШОГО ШКІЛЬНОГО
ВІКУ З НОРМОТИПОВИМ РОЗВИТКОМ ТА З ПОРУШЕННЯМИ
ПИСЕМНОГО МОВЛЕННЯ

1.1. Психофізіологічні основи формування міжпівкульної взаємодії у процесі розвитку писемного мовлення

Труднощі засвоєння шкільної програми у дітей молодшого шкільного віку з порушеннями писемного мовлення є найбільш частою причиною шкільної дезадаптації, різкого зниження мотиваційної сфери, що викликають проблеми в поведінці.

1.1.1. Поняття про міжпівкульну взаємодію

3.3. Ілюстрації

Основними видами ілюстративного матеріалу в курсових роботах є: схема, фотографія, діаграма і графік.

Кожна ілюстрація має відповідати тексту, а текст – ілюстрації. Назви ілюстрацій розміщують після їхніх номерів. За необхідності ілюстрації доповнюють пояснювальними даними (підрисунковий підпис).

Підпис під ілюстрацією, зазвичай, має чотири основних елементи:

- найменування графічного сюжету, що позначається скороченим словом «Рис.»;
- порядковий номер ілюстрації, який вказується без знаку номера арабськими цифрами;
- тематичний заголовок ілюстрації, що містить текст із якомога стислою характеристикою зображеного;
- експлікацію (тлумачення, пояснення) будується так: деталі ілюстрації позначають цифрами, які виносять у підпис, супроводжуючи їх текстом.

Фотографії, креслення, схеми, графіки, карти і таблиці необхідно подавати в курсовій роботі безпосередньо після тексту, де вони згадані вперше, або на наступній сторінці.

Номер ілюстрації повинен складатися з номера розділу і порядкового номера ілюстрації, між якими ставиться крапка.

Наприклад:

Рис. 3.1. (перший рисунок третього розділу). Номер ілюстрації, її назва і пояснювальні підписи розміщують послідовно під ілюстрацією. Якщо в розділі курсової роботи подано одну ілюстрацію, то її нумерують за загальними правилами.

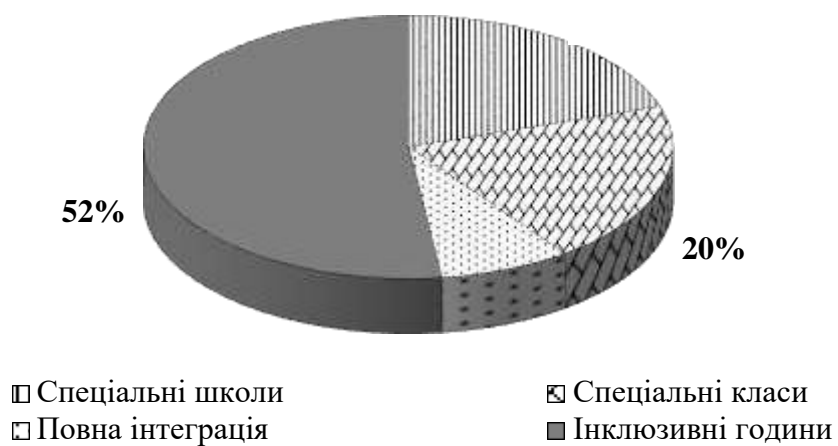
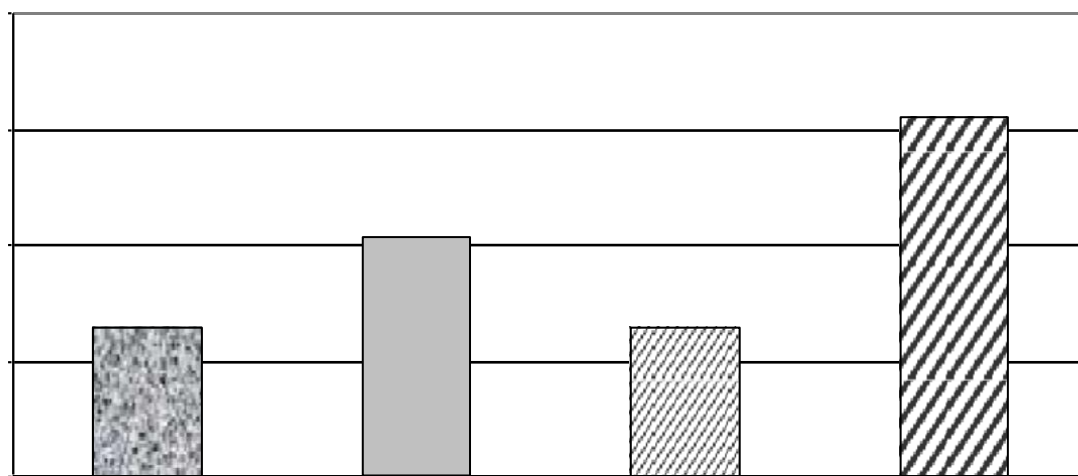


Рис. 3.1. Діаграма розподілу дітей з особливими освітніми потребами у системі спеціальної та інклюзивної освіти

Зразок



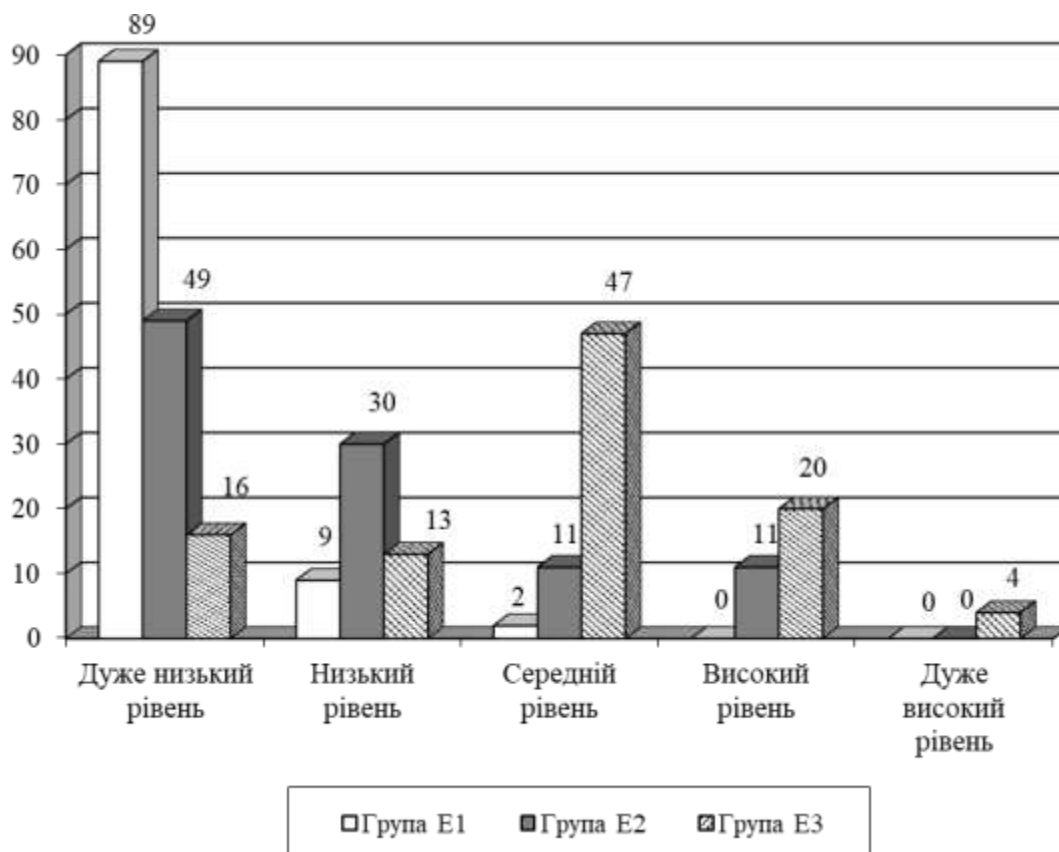


Рис. 3.3. Розподіл учасників контрольно-аналітичного етапу експерименту (у відсотках) за рівнями сформованості у них самоусвідомлення і самооцінки

Не варто оформлювати посилання на ілюстрації як самостійні фрази, у яких лише повторюється те, що міститься у підписі. У тому місці, де викладається тема, пов'язана з ілюстрацією, і де читачеві треба вказати на неї, розміщують посилання у вигляді виразу в круглих дужках (рис. 3.1) або зворот типу: «...як це видно з рис. 3.1» або «... як це показано на рис. 3.1».

3.4. Таблиці

Таблиці нумерують послідовно (за винятком таблиць, поданих у додатках) у межах розділу. В правому верхньому куті над відповідним заголовком таблиці розміщують напис «Таблиця» із зазначенням її номера. Номер таблиці повинен складатися з номера розділу і порядкового номера

таблиці, між якими ставиться крапка, наприклад: «Таблиця 1.2» (друга таблиця першого розділу).

Кожна таблиця повинна мати назву, яку розміщують над таблицею і друкують симетрично до тексту. Назву таблиці виділяють жирним шрифтом.

Заголовок кожної граfi в таблиці має бути по можливості коротким. Заголовки граф повинні починатися з великих літер, підзаголовки – з маленьких, якщо вони складають одне речення із заголовком, і з великих, якщо вони є самостійними. Висота рядків повинна бути не меншою 8 мм. Графу з порядковими номерами рядків до таблиці включати не треба.

Якщо в розділі курсової роботи одна таблиця, її нумерують за загальними правилами.

Цифровий матеріал, як правило, повинен оформлятися у вигляді таблиць.

Наводимо приклади оформлення таблиць.

Таблиця 3.1

**Результати кореляційного аналізу
між теоретико-когнітивним та практико-діяльним
компонентами**

		теоретико-когнітивний компонент						
		Взаємодія	Сім'я і місцева громада	Інклюзія, багатоманітність і цінності демократії	Оцінювання і планування	Методи навчання	Розвивальне середовище	Професійний розвиток
практико-діяльний компонент	Взаємодія	0,253***	0,204***	0,143**	0,148**	0,267***	0,215***	0,189***
	Сім'я і місцева громада	0,254***	0,110*	0,162***	0,159***	0,342***	0,327***	0,316***
	Інклюзія, багатоманітність і цінності демократії	0,323***	0,131**	0,243***	0,177***	0,234***	0,355***	0,226***
	Оцінювання і планування	0,307***	0,237***	0,290***	0,203***	0,207***	0,358***	0,174***
	Методи навчання	0,251***	0,212***	0,231***	0,218***	0,252***	0,246***	0,194***
	Розвивальне середовище	0,361***	0,201***	0,304***	0,254***	0,307***	0,333***	0,167***
	Професійний розвиток	0,258***	0,030*	0,264***	0,157***	0,238***	0,153***	0,192***

* – Зв'язок між показниками не значний ($p > 0,1$)

** – Кореляція значима на рівні $p < 0,05$

*** – Кореляція значима на рівні $p < 0,01$

Таблиця 3.2

**Усереднені результати контрольно-аналітичного дослідження
практико-діяльнісного компонента готовності майбутніх фахівців
зі спеціальної освіти до професійної діяльності в інклюзивному
освітньому середовищі (у відсотках)**

Практико-діяльнісний компонент	Високий рівень	Достатній рівень	Задовільний рівень
Група Е1	0	58	42
Група Е2	5	87	8
Група Е3	69	31	0

При перенесенні частини таблиці на інший аркуш (сторінку) слово «Таблиця» і номер її вказують один раз справа над першою частиною таблиці, над іншими частинами пишуть слова «Продовж. табл.» і вказують номер таблиці, наприклад: «Продовж. табл. 1.2».

3.5. Загальні правила цитування та посилання на використані джерела

При написанні курсової роботи потрібно посилатися на джерела, матеріали або окремі результати, які наводяться у дослідженні або на ідеї та висновки, на підставі яких розроблюються проблеми, завдання, вивченню яких присвячена робота. Такі посилання дають змогу відшукати документи і перевірити достовірність відомостей про цитування документа, дають необхідну інформацію щодо нього, допомагають з'ясувати його зміст, мову тексту, обсяг. Посилатися слід на останні видання публікацій. На більш ранні видання можна посилатися лише в тих випадках, коли наявний у них матеріал не включений до останнього видання.

Якщо використовують відомості, матеріали з монографій, оглядових статей, інших джерел з великою кількістю сторінок, тоді в посиланні

необхідно точно вказати номери сторінок, ілюстрацій, таблиць, формул з джерела, на яке є посилання в курсовій роботі.

Посилання в тексті роботи на джерела слід зазначати порядковим номером за переліком посилань, виділеним двома квадратними дужками, наприклад, «... у працях [1, 3, 7]...».

Посилання на ілюстрації роботи вказують порядковим номером ілюстрації, наприклад, «на рис. 1.2».

На всі таблиці повинні бути посилання в тексті, при цьому слово «таблиця» в тексті пишуть скорочено, наприклад: «...у табл.1.2».

Для підтвердження власних аргументів посиланням на авторитетне джерело або для критичного аналізу того чи іншого друкованого твору слід наводити *цитати*. Науковий етикет потребує точно відтворювати цитований текст, бо найменше скорочення наведеного витягу може спотворити зміст, закладений автором.

Зразок

За твердженням В. Тищенка «фонематичний контроль це специфічний різновид слухового контролю, що забезпечує виявлення та корекцію помилок фонематичного характеру» [76, с. 17].

Загальні вимоги до цитування такі:

а) текст цитати починається і закінчується лапками і наводиться в тій граматичній формі, у якій він поданий у джерелі, із збереженням особливостей авторського написання.

б) цитування повинно бути повним, без довільного скорочення авторського тексту та без перекручень думок автора. Пропуск слів, речень,

абзаців при цитуванні допускається без перекручення авторського тексту і позначається трьома крапками. Вони ставляться у будь-якому місці цитати (на початку, всередині, наприкінці). Якщо перед випущеним текстом або за ним стояв розділовий знак, то він не зберігається;

в) кожна цитата обов'язково супроводжується посиланням на джерело;

г) при непрямому цитуванні (переказі, викладі думок інших авторів своїми словами), що дає значну економію тексту, слід бути гранично точним у викладенні думок автора, коректним щодо оцінювання його результатів і давати відповідні посилання на джерело.

РОЗДІЛ 4

ПІДГОТОВКА КУРСОВОЇ РОБОТИ ДО ЗАХИСТУ

4.1. Загальні вимоги до захисту курсової роботи. Академічна доброчесність

Завершальним етапом роботи студента є підготовка до захисту курсової роботи і захист.

Порядок підготовки курсової роботи до захисту:

1. попередній захист роботи на засіданні кафедри спеціальної та інклюзивної освіти;
2. доопрацювання курсової роботи відповідно до отриманих рекомендацій на засіданні кафедри та від наукового керівника;
3. перевірка курсової роботи на виявлення збігів/ідентичності/схожості в текстах засобами сервісу перевірки на плагіат **Unicheck** та **Strike Plagiarism**;
4. за умови відсутності плагіату – прикріплення курсової роботи та презентації в ЕНК «Курсові роботи» / за умови наявності плагіату – доопрацювання курсової роботи і повторна перевірка текстів засобами сервісу перевірки на плагіат **Unicheck** або **Strike Plagiarism**;
5. перевірка курсової роботи комісією у складі трьох викладачів, один з яких є науковим керівником;
6. захист курсової роботи у вигляді доповіді з презентацією;
7. виставлення комісією оцінки відповідно до критеріїв оцінювання курсової роботи.

Відповідно до [Положення про академічну доброчесність науково-педагогічних, наукових, педагогічних працівників та здобувачів вищої освіти Київського університету імені Бориса Грінченка \(наказ № 898 від 26 грудня 2019 р.\)](#) порушеннями академічної доброчесності вважається:

академічний плагіат – оприлюднення (частково або повністю) наукових (творчих) результатів, отриманих іншими особами, як результатів власного дослідження (творчості) та/або відтворення опублікованих текстів (оприлюднених творів мистецтва) інших авторів без зазначення авторства;

фабрикація – вигадкування даних чи фактів, що використовуються в освітньому процесі або наукових дослідженнях;

фальсифікація – свідомо зміна чи модифікація вже наявних даних, що стосуються освітнього процесу чи наукових досліджень;

списування – виконання письмових робіт із залученням зовнішніх джерел інформації, крім дозволених для використання,

обман – надання завідомо неправдивої інформації щодо власної освітньої (наукової, творчої) діяльності чи організації освітнього процесу; формами обману є, зокрема, академічний плагіат, фабрикація, фальсифікація та списування.

За порушення академічної доброчесності здобувачі вищої освіти Університету можуть бути притягнені до академічної відповідальності, зокрема:

- попередження;
- повторне проходження оцінювання (проміжного та підсумкового контролю);
- повторне проходження відповідного освітнього компонента освітньої (освітньо-наукової) програми;
- відрахування з Університету; – відмова у призначенні академічної стипендії.

4.2. Основні вимоги до структури доповіді для захисту

Доповідь необхідно будувати за такою структурою:

- обґрунтування актуальності теми дослідження;
- мета, завдання, об'єкт і предмет дослідження;

- дизайн дослідження;
- результати дослідження;
- розкриття ефективності експериментальних методик у теоретичних висновках та методичних рекомендаціях (уточнені поняття, розроблені елементи методичної системи);
- показ труднощів, які довелося долати у процесі дослідження;
- перспективи подальшого розвитку теми дослідження.

Під час захисту потрібно розповідати, чітко формулюючи свої думки, а не читати конспект підготовленої доповіді. Читання тексту часто набуває формальних ознак, що робить доповідь нецікавою. Тому необхідно заздалегідь продумати зміст доповіді, послідовність викладення думок, чітку структурованість виступу: вступ, основна частина (власне самостійний доробок), висновки.

Обов'язковою підтримкою доповіді є презентація основних результатів дослідження курсової роботи. Однак не варто перевантажувати слайди текстом. Для захисту треба обирати найбільш вагомні результати з того, що уточнено, досліджено, виявлено. Подавати матеріал можна у вигляді схем, таблиць, діаграм.

Презентація складається з 9-10 слайдів. Вони мають якнайповніше представити вагомність, результативність, самостійність дослідження. У тексті слайда доцільно викладати основні думки, тези виступу. Коментування того чи іншого слайду може мати місце за потреби додаткового уточнювального пояснення відповіді.

Доповідь повинна тривати не більш 7-10 хвилин.

Після доповіді члени комісії можуть ставити запитання, зміст яких має відповідати проблемі дослідження. Запитання ставляться з метою уточнення методичних підходів, з'ясування особистого внеску студента у розроблення завдань дослідження, виявлення рівня загальнонаукової та методичної підготовки здобувача вищої освіти зі спеціальності «Спеціальна освіта».

4.3. Помилки, яких необхідно уникати при написанні та оформленні курсової роботи

1. Зміст не відповідає темі або розкриває тему лише частково (фрагментарно).
2. Сформульовані розділи (підрозділи) не відбивають реальну проблемну ситуацію, стан об'єкта дослідження.
3. Мета дослідження не пов'язана з проблемою, сформульована абстрактно і не презентує специфіки об'єкта і предмета дослідження.
4. Робота становить компіляцію або плагіат.
5. Відсутній усебічний аналіз сучасних нормативних документів, сучасної наукової літератури (за останні 5-10 років) з теми дослідження, у тому числі закордонної.
6. Теоретичний аналіз ґрунтується на застарілих ідеях, концепціях.
7. Повністю або частково відсутній аналіз теоретичних джерел, їх огляд подається як анотований список і не відбиває рівня дослідженості проблеми.
8. Не розкрито особистий внесок у розроблення змісту й організацію експериментального дослідження (його суть, тривалість, місце проведення, кількість обстежуваних, їхні характеристики): поверхово висвітлено стан проблеми у практиці.
9. У висновках до розділів не відображено узагальнених результатів завдань дослідження.
10. Кінцевий результат і загальні висновки не відображають мети дослідження.
11. У роботі немає посилань на першоджерела або вказуються не ті, з яких використано інформацію.
12. Кількісні та якісні показники результатів дослідження подано некоректно (у числовому вимірі, графіках, схемах, таблицях тощо).
13. Теоретична частина роботи складає більшу частку її загального

обсягу.

14. Додатки подано довільно, і вони не мають суттєвого доказового навантаження.

15. Некоректне використання інформаційно-комунікативних засобів (використання сканованого матеріалу, Інтернет-ресурсу без посилань на джерело).

16. Бібліографічний опис джерел у списку використаної літератури наведено довільно, без дотримання вимог державного стандарту.

17. Використано таблиці, діаграми, схеми, запозичені не з першоджерел, а з підручників, навчальних посібників, монографій або наукових статей.

18. Обсяг та оформлення роботи не відповідають вимогам, виконання неохайне, з помилками.

4.4. Критерії оцінювання курсової роботи

У процесі захисту курсової роботи оцінюється глибина знань здобувача, його вміння проводити науково-дослідну роботу, вести дискусію, обґрунтовувати власний погляд на проблему дослідження, відповідати на запитання. Критерії оцінювання тесту курсової роботи наведено у таблиці 1, критерії оцінювання захисту курсової роботи представлено в таблиці 2.

Таблиця 1

Критерії оцінювання тексту курсової роботи

Критерії оцінювання тексту курсової роботи	Мак кількість балів
1. Узгодженість структурних компонентів курсової роботи (теми, предмету, мети, завдань, теоретичної та практичної частини, висновків).	5
2. Опрацювання та використання відповідних темі базових наукових джерел у теоретичному розділі роботи	5
3. Опрацювання та використання відповідних темі сучасних (за останні 5 років) наукових джерел у теоретичному розділі роботи	5
4. Дотримання етики посилань, цитувань першоджерел	5
5. Використання іншомовних наукових джерел	5

6. Уміння розробляти програму експериментального дослідження. Адекватність застосованих методів та методик дослідження.	8
7. Уміння розробляти методичні рекомендації. Адекватність запропонованих рекомендацій та корекційно-розвивальних методик, завдань, вправ тощо.	7
8. Повнота висновків та узгодженість завданням дослідження	5
9. Відповідність оформлення курсової роботи встановленим вимогам	5
10. Наявність навичок самоорганізації, адаптивності та відповідальності під час науково-дослідницької роботи	5
11. Професійне зростання: розвиток навичок критичного та наукового мислення.	5
12. Оформлення списку джерел відповідно вимог	5
13. Дотримання норм академічного письма (проходження перевірки на плагіат)	10
14. Грамотність.	5
Всього за якість тексту курсової роботи	80

Таблиця 2

Критерії оцінювання захисту курсової роботи

Критерії оцінювання захисту курсової роботи	Мах кількість балів
1. Вміння чітко і стисло викласти основні результати дослідження	5
2. Уміння підготувати презентацію відповідно до вимог щодо її оформлення	5
3. Повнота, глибина, обґрунтованість відповідей на запитання	10
Всього за якість захисту курсової роботи	20

Отже, оцінювання курсової роботи здійснюється за 100 бальною шкалою, що враховує:

- 1) Оцінювання якості тексту курсової роботи членами комісії із захисту курсових робіт і науковим керівником;

2) Оцінювання захисту курсової роботи.

Шкала відповідності оцінок

Рейтингова оцінка	Оцінка за 100-бальною шкалою	Значення оцінки
A	90-100 балів	Відмінно – відмінний рівень знань (умінь) в межах обов'язкового матеріалу з, можливими, незначними недоліками
B	82-89 балів	Дуже добре – достатньо високий рівень знань (умінь) в межах обов'язкового матеріалу без суттєвих (грубих) помилок
C	75-81 балів	Добре – в цілому добрий рівень знань (умінь) з незначною кількістю помилок
D	69-74 балів	Задовільно – посередній рівень знань (умінь) із значною кількістю недоліків, достатній для подальшого навчання або професійної діяльності
E	60-68 балів	Достатньо – мінімально можливий допустимий рівень знань (умінь)
FX	35-59 балів	Незадовільно з можливістю повторного складання – незадовільний рівень знань, з можливістю повторного перескладання за умови належного самостійного доопрацювання
F	1-34 балів	Незадовільно з обов'язковим повторним вивченням курсу – досить низький рівень знань (умінь), що вимагає повторного вивчення дисципліни

ДОДАТКИ

Додаток А. 1

Приклад оформлення титульної сторінки курсової роботи
КИЇВСЬКИЙ УНІВЕРСИТЕТ ІМЕНІ БОРИСА ГРІНЧЕНКА
Факультет психології, соціальної роботи та спеціальної освіти
Кафедра спеціальної та інклюзивної освіти

КУРСОВА РОБОТА
з фахових дисциплін

на тему:

ЗБАГАЧЕННЯ МОВЛЕННЯ ДІТЕЙ МОЛОДШОГО ШКІЛЬНОГО ВІКУ
З ТЯЖКИМИ ПОРУШЕННЯМИ МОВЛЕННЯ ЗАСОБОМ МЕТОДИКИ
«ЛЯЛЬКА ЯК ПЕРСОНА»

Студентки 3 курсу,
групи ЛОГб-2-21-4.0д
першого (бакалаврського) рівня
галузі знань 01 Освіта/Педагогіка
спеціальності 016 Спеціальна освіта
освітньої програми 016.01.01 Логопедія
Довгої Крістіни Русланівни

Науковий керівник: Мартинчук О.В.,
доктор педагогічних наук, доцент,
завідувач кафедри спеціальної та
інклюзивної освіти

Використання чужих ідей,
результатів і текстів
мають посилання на відповідне джерело

(підпис студента) (ініціали, прізвище)

м. Київ – 2023 р.

Додаток А. 2

Приклад оформлення титульної сторінки курсової роботи
КИЇВСЬКИЙ УНІВЕРСИТЕТ ІМЕНІ БОРИСА ГРІНЧЕНКА
Факультет психології, соціальної роботи та спеціальної освіти
Кафедра спеціальної та інклюзивної освіти

КУРСОВА РОБОТА
з блоку вибіркових дисциплін
«Інклюзивна освіта»

на тему:
ТЕХНОЛОГІЯ ОЦІНЮВАННЯ НАВЧАЛЬНИХ ДОСЯГНЕНЬ УЧНІВ
З ОСОБЛИВИМИ ОСВІТНИМИ ПОТРЕБАМИ ПОЧАТКОВОЇ ШКОЛИ
В ІНКЛЮЗИВНОМУ ОСВІТНЬОМУ СЕРЕДОВИЩІ

Студентки 4 курсу,
групи ЛОГб-2-21-4.0д
першого (бакалаврського) рівня
галузі знань 01 Освіта/Педагогіка
спеціальності 016 Спеціальна освіта
освітньої програми 016.01.01 Логопедія
спеціалізації «Інклюзивна освіта»
Андрющенко Тетяни Анатоліївни

Науковий керівник: Мартинчук О.В.,
доктор педагогічних наук, доцент,
завідувач кафедри спеціальної та
інклюзивної освіти

Використання чужих ідей,
результатів і текстів
мають посилання на відповідне джерело

(підпис студента) (ініціали, прізвище)

м. Київ – 2023 р.

Додаток А. 3

Приклад оформлення титульної сторінки курсової роботи
КИЇВСЬКИЙ УНІВЕРСИТЕТ ІМЕНІ БОРИСА ГРІНЧЕНКА
Факультет психології, соціальної роботи та спеціальної освіти
Кафедра спеціальної та інклюзивної освіти

КУРСОВА РОБОТА
з блоку вибіркових дисциплін
«Навчання і розвиток дітей з аутизмом»

на тему:
ДОСЛІДЖЕННЯ КОМУНІКАЦІЇ У ДІТЕЙ З РОЗЛАДАМИ
АУТИСТИЧНОГО СПЕКТРА
ЗА МІЖНАРОДНОЮ КЛАСИФІКАЦІЄЮ ФУНКЦІОНУВАННЯ

Студентки 4 курсу,
групи ЛОГб-1-16-4.0д
першого (бакалаврського) рівня
галузі знань 01 Освіта/Педагогіка
спеціальності 016 Спеціальна освіта
освітньої програми 016.01.01 Логопедія
спеціалізації «Навчання і розвиток дітей
з аутизмом»
Дучевої Марії Сергіївни

Науковий керівник: Мартинчук О.В.,
доктор педагогічних наук, доцент,
завідувач кафедри спеціальної та
інклюзивної освіти

Використання чужих ідей,
результатів і текстів
мають посилання на відповідне джерело

(підпис студента)

(ініціали, прізвище)

м. Київ – 2023 р.

Додаток А. 4

Приклад оформлення титульної сторінки курсової роботи
КИЇВСЬКИЙ УНІВЕРСИТЕТ ІМЕНІ БОРИСА ГРІНЧЕНКА
Факультет психології, соціальної роботи та спеціальної освіти
Кафедра спеціальної та інклюзивної освіти

КУРСОВА РОБОТА
з блоку вибіркових дисциплін
«Раннє втручання»

на тему:
ЛОГОПЕДИЧНИЙ СУПРОВІД РОЗВИТКУ МОВЛЕННЯ ДИТИНИ
РАНЬОГО ВІКУ В УМОВАХ СІМ'Ї

Студентки 4 курсу,
групи ЛОГб-1-16-4.0д
першого (бакалаврського) рівня
галузі знань 01 Освіта/Педагогіка
спеціальності 016 Спеціальна освіта
освітньої програми 016.01.01 Логопедія
спеціалізації «Раннє втручання»
Дучевої Марії Сергіївни

Науковий керівник: Мартинчук О.В.,
доктор педагогічних наук, доцент,
завідувач кафедри спеціальної та
інклюзивної освіти

Використання чужих ідей,
результатів і текстів
мають посилання на відповідне джерело

(підпис студента)

(ініціали, прізвище)

м. Київ – 2023 р.

Додаток Б. 1

Приклад оформлення змісту курсової роботи

Якщо тема курсової роботи:

«Формування складних синтаксичних конструкцій у дітей старшого дошкільного віку із загальним недорозвитком мовлення»

*Один із варіантів (за умови проведення в повному
обсязі експериментального дослідження):*

Зразок

ВСТУП	3
РОЗДІЛ 1. НАУКОВО-ТЕОРЕТИЧНІ ОСНОВИ ФОРМУВАННЯ СИНТАКСИЧНОЇ СТОРОНИ МОВЛЕННЯ У ДІТЕЙ СТАРШОГО ДОШКІЛЬНОГО ВІКУ	5
1.1 Розвиток синтаксичної сторони мовлення у дітей в онтогенезі	5
1.2. Особливості розвитку синтаксичної сторони мовлення у дітей із загальним недорозвитком мовлення	10
Висновки до першого розділу	15
РОЗДІЛ 2. МЕТОДИКА ДОСЛІДЖЕННЯ СТАНУ СФОРМОВАНOSTІ СКЛАДНИХ СИНТАКСИЧНИХ КОНСТРУКЦІЙ У ДІТЕЙ СТАРШОГО ДОШКІЛЬНОГО ВІКУ ІЗ ЗАГАЛЬНИМ НЕДОРОЗВИТКОМ МОВЛЕННЯ	16
2.1. Опис експериментальної методики констатувального етапу дослідження	16
2.2. Аналіз результатів констатувального дослідження	20
Висновки до другого розділу	25
РОЗДІЛ 3. ЕКСПЕРИМЕНТАЛЬНЕ ФОРМУВАННЯ СКЛАДНИХ СИНТАКСИЧНИХ КОНСТРУКЦІЙ У ДІТЕЙ СТАРШОГО ДОШКІЛЬНОГО ВІКУ ІЗ ЗАГАЛЬНИМ НЕДОРОЗВИТКОМ МОВЛЕННЯ	26
3.1. Опис експериментальної методики формувального етапу дослідження...	26
3.2. Аналіз результатів формувального експерименту	30
Висновки до третього розділу	35
ВИСНОВКИ	36
СПИСОК ВИКОРИСТАНИХ ДЖЕРЕЛ	38
ДОДАТКИ	40

Додаток Б. 2

Приклад оформлення змісту курсової роботи

Якщо тема курсової роботи:

«Формування складних синтаксичних конструкцій у дітей старшого дошкільного віку із загальним недорозвитком мовлення»

*Один із варіантів (за умов проведення в повному
обсязі констатувального етапу експериментального дослідження):*

Зразок

ВСТУП	3
РОЗДІЛ 1. НАУКОВО-ТЕОРЕТИЧНІ ОСНОВИ ФОРМУВАННЯ СИНТАКСИЧНОЇ СТОРОНИ МОВЛЕННЯ У ДІТЕЙ СТАРШОГО ДОШКІЛЬНОГО ВІКУ	5
1.1 Розвиток синтаксичної сторони мовлення у дітей в онтогенезі	5
1.2. Особливості розвитку синтаксичної сторони мовлення у дітей із загальним недорозвитком мовлення	8
Висновки до першого розділу	13
РОЗДІЛ 2. МЕТОДИКА ДОСЛІДЖЕННЯ СТАНУ СФОРМОВАНOSTІ СКЛАДНИХ СИНТАКСИЧНИХ КОНСТРУКЦІЙ У ДІТЕЙ СТАРШОГО ДОШКІЛЬНОГО ВІКУ ІЗ ЗАГАЛЬНИМ НЕДОРОЗВИТКОМ МОВЛЕННЯ	13
2.1. Опис експериментальної методики констатувального етапу дослідження	13
2.2. Аналіз результатів констатувального дослідження	18
2.3. Методичні рекомендації щодо формування складних синтаксичних конструкцій у дітей старшого дошкільного віку із загальним недорозвитком мовлення	23
Висновки до другого розділу	27
ВИСНОВКИ	28
СПИСОК ВИКОРИСТАНИХ ДЖЕРЕЛ	30
ДОДАТКИ	33

Додаток В. 1

Обґрунтування актуальності дослідження Олени Мартинчук на тему «Теорія та практика підготовки фахівців зі спеціальної освіти до професійної діяльності в інклюзивному освітньому середовищі»

Обґрунтування актуальності напряму	Обґрунтування практичної актуальності теми дослідження		Обґрунтування наукової актуальності теми
	Оцінка результатів освітнього процесу	Оцінка якості освітнього процесу	
Показати значущість виокремленої проблеми і необхідність її вирішення	Показати певні аспекти навченості, вихованості, розвитку дітей, які слід подолати	Показати недоліки в освітньому процесі, які призводять до тих аспектів навченості, вихованості, розвитку дітей, які слід подолати	Показати ступінь розробленості виокремленої проблеми у науці, указати на недостатньо вивчені аспекти
На сьогодні є проблема задоволення освітніх потреб, інтересів і потенційних можливостей розвитку дітей в умовах Нової української школи. Ключовою фігурою у процесі задоволення особливих освітніх потреб дітей є фахівець у галузі спеціальної освіти. Тому вирішення цієї проблеми можливе за умови підготовки педагогів, здатних якісно здійснювати професійну діяльність в інклюзивному освітньому	Результати наявних досліджень, практика свідчать, що готовність освітян до роботи в умовах інклюзивної освіти є вкрай недостатньою, у тому числі і готовність фахівців зі спеціальної освіти. Про це зокрема свідчать результати дослідження Європейської асоціації ERA, проведеного в Україні на замовлення Фонду Відродження, згідно з якими освітяни чітко сформулювали свою потребу у підтримці під час організації і	Однією з причин недостатньої підготовленості фахівців у галузі спеціальної освіти до надання такої підтримки є відсутність системної підготовки у закладах вищої освіти до професійної діяльності в інклюзивному освітньому середовищі. Зокрема, можна зазначити такі недоліки у підготовці фахівців як суто нозологічний підхід до розроблення змісту освітніх програм, що не враховує	Наразі є запит на розроблення теоретичних і методичних засад, оскільки активне впровадження інклюзивної освіти протягом останніх років, розбудова інклюзивної освіти в Новій українській школі потребують теоретичного осмислення феномена підготовки фахівців у галузі спеціальної освіти до професійної діяльності в умовах освітньої інклюзії, визначення концептуальних засад підготовки спеціальних педагогів

<p>середовищі Нової української школи</p>	<p>впровадження інклюзивного навчання</p>	<p>достатньою мірою умови професійної діяльності в інклюзивному освітньому просторі з дітьми, які мають різні освітні потреби. Тому нові виклики, які сьогодні постали перед закладами вищої освіти, вимагають переосмислення попереднього досвіду і пошуку нових підходів до професійної підготовки студентів в умовах університетської освіти.</p>	<p>інклюзивних закладів освіти.</p>
---	---	--	-------------------------------------

Рекомендовані джерела:

1. [Академічна доброчесність: Лист до моїх студентів = Academic Integrity: A Letter to My Students](#) / Bill Taylor.
2. Академічне письмо: навч. посібник / Уклад. Ревуцька С.К., Зінченко В.М. Кривий Ріг, 2019. 130 с.
3. [Академічне письмо: 20 порад щодо написання академічних текстів та представлення результатів дослідження](#) / Віктор Дроздов. Ізмаїльський державний гуманітарний університет. 2019.
4. Галян О. В. Методологія та організація наукових досліджень: навч.-метод. видання. Луцьк : Вежа-Друк, 2021. 26 с.
5. Довідник з академічної доброчесності / уклад.: В.Г. Гурянова, Л.Т. Ониксимова, Н.В. Поберій; за заг. ред. Т.О. Маринич. Суми: Сумський державний університет, 2018. 24 с.
6. Ковальчук Л. Моделювання науково-педагогічних досліджень : навч. посіб. Львів: Видав. центр ЛНУ імені Івана Франка, 2020. 520 с.
7. Лаппо В. В. Основи педагогічних досліджень: Навчально-методичний посібник / В.В.Лаппо. Івано-Франківськ: НАІР, 2016. 284 с.
8. Методика та організація наукових досліджен: Навч. посіб. / С.Е. Важинський, П.Щербак. Суми: СумДПУ імені А. С. Макаренка, 2016. 260 с.
9. Методичні рекомендації для закладів вищої освіти з підтримки принципів академічної доброчесності. URL: <https://academiq.org.ua/wp-content/uploads/2021/07/Metodychni-rekomendatsiyi-dlya-serednih-shkil-1-1.pdf>
10. Наказ Міністерства освіти і науки України від 05 січня 2021 р. № 28 «Про затвердження стандарту вищої освіти за спеціальністю 016 Спеціальна освіта для першого (бакалаврського) рівня вищої освіти». URL : <https://mon.gov.ua/storage/app/media/vishcha-osvita/zatverdzeni%20standarty/2021/07/28/016-Spets.osvita-bakalavr.28.07.pdf>
11. Основи методології та організації наукових досліджень: Навч. посіб. для студентів, курсантів, аспірантів і ад'юнтів / за ред. А. Є. Конверського. К.: Центр учбової літератури, 2010. 352 с.
12. Пихтіна Н. П. Методологія психолого-педагогічних досліджень: навчальний посібник. Ніжин: НДУ ім. М. Гоголя, 2023. 315 с. URL: <http://lib.ndu.edu.ua/dspace/bitstream/123456789/2892/1/%d0%9f%d0%be%d1%81%d1%96%d0%b1%20%d0%9c%d0%b5%d1%82%d0%be%d0%b4%20%20%d0%9f%d0%b8%d1%85%d1%82%d1%96%d0%bd%d0%b0%20%d0%9c%d0%90%d0%9a%d0%95%d0%a2.pdf>
13. Положення про академічну доброчесність науково-педагогічних, наукових, педагогічних працівників та здобувачів вищої освіти Київського університету імені Бориса Грінченка. URL: <https://cutt.ly/8wm2FdND>
14. Руденко В., Руденко Н. Об'єкт і предмет педагогічних досліджень у методологічних системах України і Польщі. *Інноватика у вихованні*. 2022. Вип. 15. С. 102-123. URL : <https://ojs.itup.com.ua/index.php/iu/article/view/437/386>

15. Староста В.І. Методологія наукових досліджень: навчально-методичний посібник для самостійної роботи здобувачів освіти. Вид. 2-е, випр. і доп. Ужгород: ДВНЗ «УжНУ», 2023. 72 с. URL : https://dspace.uzhnu.edu.ua/jspui/bitstream/lib/54968/1/2023_%d0%a1%d1%82%d0%b0%d1%80%d0%be%d1%81%d1%82%d0%b0%20%d0%92.%d0%86.%20%d0%9c%d0%b5%d1%82%d0%be%d0%b4%d0%be%d0%bb%d0%be%d0%b3%d1%96%d1%8f%20%d0%bd%d0%b0%d1%83%d0%ba%d0%be%d0%b2%d0%b8%d1%85%20%d0%b4%d0%be%d1%81%d0%bb%d1%96%d0%b4%d0%b6%d0%b5%d0%bd%d1%8c.pdf

16. Шліхта Н., Шліхта І. Основи академічного письма: Методичні рекомендації та програма курсу. К., 2016. 61 с.

17. Що потрібно знати про плагіат: посібник з академічної грамотності та етики для "чайників" / укл. О. О. Гужва; Інститут соціально-гуманітарних досліджень, Харківський національний університет ім. В.Н. Каразіна. 2016.

Інтернет-ресурси та відеоматеріали до курсу:

1. Вебінар «Рецепт ефективної презентації». Режим доступу: https://www.youtube.com/watch?v=cRaE5nOj6CU&ab_channel=ITStepAcad

2. Шолуха Н. Лекція про академічне письмо за технологією англо-американської наукової спільноти: -континентальна та англо-американська академічні традиції. Режим доступу: https://www.youtube.com/watch?v=yz8kgBNVcW8&ab_channel=NataliiaSholukho

3. Шліхта Н. Вебінар «Мистецтво академічного письма: практичні поради». Режим доступу: https://www.youtube.com/watch?v=TYtYgZDEVpE&ab_channel=%D0%86%D0%BD%D1%96%D1%86%D1%96%D0%B0%D1%82%D0%B8%D0%B2%D0%B0AcademicIQ

Інтернет-ресурси

1. Онлайн курс на освітній платформі EdEra «Академічна доброчесність». Режим доступу: <https://courses.ed-era.com/courses/course-v1:AmericanCouncils+AcIn101+AcIn2019/about>

2. Платформа ВУМ online. Курс «Академічна доброчесність в університеті». Режим доступу: <https://vumonline.ua/course/academic-integrity-at-the-university/>

3. Онлайн курс на освітній платформі Освітній хаб м. Києва «SCORM Ораторське мистецтво». <https://eduhub.in.ua/courses/kurs-10-oratorske-mistectvo>

4. Онлайн курс на освітній платформі Освітній хаб м. Києва «SCORM Новий український правопис». <https://eduhub.in.ua/courses/scorm-kurs-39-noviy-ukrajinskiy-pravopis>

5. Онлайн курс на освітній платформі Освітній хаб м. Києва «Сучасна українська мова». <https://eduhub.in.ua/courses/suchasna-ukrajinska-mova>